

# CONTADOR

Typo 1 – BRANCA



## SUA PROVA

- As questões objetivas têm cinco alternativas de resposta (A, B, C, D, E) e somente uma delas está correta;
- Além deste caderno de prova, contendo 80 (oitenta) questões objetivas, você receberá do fiscal de sala:
  - a folha de respostas das questões objetivas



## TEMPO

- Você dispõe de **4 horas** para a realização da prova, já incluído o tempo para a marcação da folha de respostas;
- **2 horas e 30 minutos** após o início da prova é possível retirar-se da sala, sem levar o caderno de prova;
- **30 minutos** antes do término do período de prova é possível retirar-se da sala **levando o caderno de provas**.



## NÃO SERÁ PERMITIDO

- Qualquer tipo de comunicação entre os candidatos durante a aplicação da prova;
- Anotar informações relativas às respostas em qualquer outro meio que não seja o caderno de prova;
- Levantar da cadeira sem autorização do fiscal de sala;
- Usar o sanitário ao término da prova, após deixar a sala.



## INFORMAÇÕES GERAIS

- Verifique se seu caderno está completo, sem repetição de questões ou falhas. Caso contrário, notifique imediatamente o fiscal da sala, para que sejam tomadas as devidas providências;
- Confira seus dados pessoais, especialmente nome, número de inscrição e documento de identidade e leia atentamente as instruções para preencher a folha de respostas;
- Use somente caneta esferográfica, fabricada em material transparente, com tinta preta ou azul;
- Assine seu nome apenas no(s) espaço(s) reservado(s);
- Confira seu cargo, cor e tipo do caderno de provas. Caso tenha recebido caderno de cargo ou cor ou tipo **diferente** do impresso em sua folha de respostas, o fiscal deve ser **obrigatoriamente** informado para o devido registro na ata da sala;
- Reserve tempo suficiente para o preenchimento da sua folha de respostas. O preenchimento é de sua responsabilidade e não será permitida a troca da folha de respostas em caso de erro;
- Para fins de avaliação, serão levadas em consideração apenas as marcações realizadas na folha de respostas;
- A FGV coletará as impressões digitais dos candidatos na lista de presença;
- Os candidatos serão submetidos ao sistema de detecção de metais quando do ingresso e da saída de sanitários durante a realização das provas;
- **Boa sorte!**



## Módulo I

### Língua Portuguesa

#### Texto I – Do que as pessoas têm medo?

A geração pós-1980 e início de 1990 só conhece os tempos militares pelos livros de História e pelas séries da TV. Para a maioria dela, as palavras “democracia” e “liberdade” têm sentido diferente daquele para quem conheceu a falta desses direitos e as consequências de brigar por eles. Se hoje é possível existir redes sociais; se é possível que pessoas se organizem em grupos ou movimentos e digam ou escrevam o que querem e o que pensam, devem-se essas prerrogativas a quem no passado combateu as arbitrariedades de uma ditadura violenta, a custo muito alto.

A liberdade não é um benefício seletivo. Não existe numa sociedade quando alguns indivíduos têm mais liberdade que outros, ou quando a de uns se sobrepõe à de outros.

É fundamental para a evolução das sociedades compreender que o *status quo* das culturas está sempre se modificando, e que todas as modificações relacionadas aos costumes de cada época precisaram quebrar paradigmas que pareciam imutáveis. Foi assim com a conquista do voto da mulher, com a trajetória até o divórcio e para que a “desquitada” deixasse de ser discriminada. Foi assim, também, com outros costumes: o comprimento das saias, a introdução do biquíni, a inclusão racial, as famílias constituídas por união estável, o primeiro beijo na TV e tantas outras mudanças que precisaram vencer os movimentos conservadores até conseguirem se estabelecer. Hoje, ninguém se importa em ver um casal se beijando numa novela (desde que o casal seja formado por um homem e uma mulher). Há pouco mais de 60 anos, o primeiro beijo na TV, comportado, um encostar de lábios, foi um escândalo para a época.

A questão do momento é se existe limite para a expressão da arte.

Simone Kamenetz, *O Globo*, 18/10/2017. (Adaptado)

#### 1

Apesar de bem escrito, o primeiro parágrafo do texto apresenta uma **incorreção**, segundo a norma padrão.

Assinale a opção que a apresenta.

- (A) O segmento “Para a maioria dela” deveria ser substituído por “Para a maioria delas”.
- (B) O segmento “têm sentido diferente” deveria ser substituído por “têm sentidos diferentes”.
- (C) O segmento “a falta desses direitos” deveria ser substituído por “a falta desse direito”.
- (D) O segmento “É possível existir” deveria ser substituído por “É possível existirem”.
- (E) O segmento “devem-se essas prerrogativas” deveria ser substituído por “deve-se essas prerrogativas”.

#### 2

Segundo os dois primeiros períodos do texto, o significado atribuído às palavras

- (A) deve ser preservado pelos dicionários, para que não se altere com a passagem do tempo.
- (B) está diretamente ligado à época em que essas palavras são empregadas.
- (C) depende da experiência pessoal dos usuários.
- (D) é uma construção histórica e deve ser mantido a partir de sua origem.
- (E) se modifica com o tempo, já que os fatos geradores desses vocábulos também se modificam.

#### 3

Um dos conselhos para uma boa escrita é que as frases de um texto tenham a mesma organização sintática numa enumeração.

No fragmento “*Se hoje é possível existir redes sociais; se é possível que pessoas se organizem em grupos...*”, para que as duas frases tenham a mesma organização, a mudança adequada seria:

- (A) a primeira frase deveria ser “*Se é possível que existam redes sociais*”.
- (B) a primeira frase deveria ser “*Se é possível a existência de redes sociais*”.
- (C) a segunda frase deveria ser “*se é possível a organização de pessoas em grupos*”.
- (D) a segunda frase deveria ser “*se é possível que pessoas sejam organizadas em grupos*”.
- (E) a segunda frase deveria ser “*se é possível pessoas organizando-se em grupos*”.

#### 4

Ao dizer que “*A liberdade não é um benefício seletivo*”, a autora do texto quer dizer que a liberdade

- (A) deve ser a mesma para todas as pessoas.
- (B) é uma conquista de poucos para muitos.
- (C) foi conquistada por uma minoria lutadora.
- (D) faz parte de um objetivo diário de todos os cidadãos.
- (E) ainda não chegou a um estado de perfeição.

#### 5

Considerando o texto como um todo, assinale a opção que apresenta a função dos dois primeiros parágrafos.

- (A) Estabelecer o sentido de “liberdade” para a autora do texto.
- (B) Introduzir o tema das mudanças inevitáveis de uma sociedade.
- (C) Criticar a falta de conhecimento histórico das gerações atuais.
- (D) Demonstrar que nem todas as mudanças históricas são fáceis.
- (E) Valorizar a disposição de luta de alguns cidadãos.

**6**

“Foi assim com a conquista do voto da mulher, com a trajetória até o divórcio e para que a ‘desquitada’ deixasse de ser discriminada.”

Esse período do terceiro parágrafo do texto tem a função de

- (A) valorizar a ascensão político-social da mulher.
- (B) demonstrar a luta das mulheres ao longo do tempo.
- (C) exemplificar modificações nos costumes de uma época.
- (D) explicar a que tipos de mudanças o texto se refere.
- (E) esclarecer afirmações pouco claras feitas anteriormente.

**7**

O segmento colocado entre parênteses – “desde que o casal seja formado por um homem e uma mulher” – indica que

- (A) nem todos os paradigmas conservadores foram quebrados.
- (B) a sociedade preserva valores morais permanentes.
- (C) o texto defende ideias conservadoras.
- (D) a TV já aderiu às mudanças modernizadoras.
- (E) nem todas as ideias de uma época são passíveis de mudanças.

**8**

A última frase do texto encaminha a discussão da liberdade para o terreno da arte, já que ocorreram, recentemente, numerosos protestos contra algumas exposições em várias cidades brasileiras.

Nesse caso, pode-se antecipar que a posição da autora do texto deve ser a de que

- (A) a arte deve ter limites morais.
- (B) as exposições de arte devem obedecer aos costumes de cada época.
- (C) a arte, como a liberdade, deve ser seletiva.
- (D) as artes só devem ser limitadas pelas leis.
- (E) a liberdade deve ser total também no terreno artístico.

**9**

O último parágrafo do texto afirma que a “questão do momento” é a de saber se existe limite para a expressão da arte.

O termo “questão do momento” tem a função de

- (A) chamar a atenção para problemas atuais mais graves.
- (B) alertar para questões diferentes na atualidade.
- (C) destacar os valores morais de algumas questões de hoje.
- (D) mostrar semelhanças entre essa questão e as já citadas.
- (E) indicar a diferença entre essa questão e as anteriores.

**10**

O título do texto é uma pergunta: *De que as pessoas têm medo?* Segundo o que se pode depreender do texto, a resposta mais adequada seria:

- (A) da liberdade.
- (B) de mudanças.
- (C) do conservadorismo.
- (D) do radicalismo.
- (E) da imoralidade.

## Raciocínio Lógico-Matemático

**11**

Hamilton percorreu, com velocidade constante, uma certa distância em um determinado tempo. Felipe, também com velocidade constante, percorreu a mesma distância que Hamilton, mas com um tempo 50% menor.

A velocidade de Felipe em relação à velocidade de Hamilton foi

- (A) 50% menor.
- (B) 50% maior.
- (C) 100% maior.
- (D) 75% maior.
- (E) 25% maior.

**12**

Marcos e Regina têm, cada um, uma certa quantia em reais. Então, Regina deu a Marcos uma parte do que tinha, de modo que Marcos ficou com o triplo do que tinha e Regina ficou com metade do que tinha.

Inicialmente, Regina tinha

- (A) metade da quantia de Marcos.
- (B) a mesma quantia de Marcos.
- (C) o dobro da quantia de Marcos.
- (D) o triplo da quantia de Marcos.
- (E) o quádruplo da quantia de Marcos.

**13**

Em um sistema de coordenadas cartesianas, com eixo das abscissas orientado positivamente para a direita e eixo das ordenadas orientado positivamente para cima, há um minúsculo inseto no ponto de coordenadas (4; 3). Ele, então, faz a seguinte sequência de movimentos: 3 (três) unidades para a esquerda, 2 (duas) unidades para cima, 1 (uma) unidade para a direita e 3 (três) unidades para baixo.

Ao final desses quatro movimentos, o referido inseto ficou no ponto de coordenadas

- (A) (8; 9).
- (B) (3; 1).
- (C) (2; 2).
- (D) (0; 8).
- (E) (6; 4).

**14**

Considere a sentença

“Se Arquimedes é torcedor do Ji-Paraná, então Sócrates é torcedor do Rondoniense”.

A negação lógica dessa sentença é:

- (A) “Se Arquimedes é torcedor do Ji-Paraná, então Sócrates não é torcedor do Rondoniense”.
- (B) “Se Arquimedes não é torcedor do Ji-Paraná, então Sócrates é torcedor do Rondoniense”.
- (C) “Se Arquimedes não é torcedor do Ji-Paraná, então Sócrates não é torcedor do Rondoniense”.
- (D) “Arquimedes é torcedor do Ji-Paraná e Sócrates não é torcedor do Rondoniense”.
- (E) “Arquimedes é torcedor do Ji-Paraná ou Sócrates não é torcedor do Rondoniense”.

**15**

Em cada uma de duas urnas há três bolas: uma vermelha, uma rosa e uma azul. Sorteiam-se duas bolas, aleatoriamente, uma de cada urna.

A probabilidade de as bolas sorteadas terem cores diferentes é de

- (A)  $\frac{8}{9}$ .
- (B)  $\frac{7}{9}$ .
- (C)  $\frac{2}{3}$ .
- (D)  $\frac{1}{2}$ .
- (E)  $\frac{1}{3}$ .

## Noções de Informática

**16**

A planilha MS Excel contém:

- nas células A1, A2, A3, A4 e A5, respectivamente, os valores 10, 20, 30, 40 e 50, e

- na célula B4, a fórmula “= \$A\$1 + A2”.

Se a célula B4 for copiada e colada na célula C6 (ctrl+C e ctrl+V), o valor exibido na célula de destino será

- (A) 20.
- (B) 30.
- (C) 40.
- (D) 50.
- (E) 60.

**17**

No MS Word, o “pincel de formatação” é utilizado para

- (A) estabelecer critérios de cores de fundo nas células de uma tabela.
- (B) definir padrões de bordas para uma tabela.
- (C) alternar tipos de *layout* de exibição.
- (D) copiar a formatação de um trecho e aplicá-la em outro.
- (E) desenhar formas, tais como retângulos, setas e linhas.

**18**

No MS Access, o termo “tabela vinculada” estabelece

- (A) uma ligação dinâmica para uma tabela em um banco de dados externo.
- (B) uma cópia, atualizada periodicamente, de uma tabela em um banco de dados externo.
- (C) a definição da fonte de dados de um formulário.
- (D) entre seus atributos, uma chave estrangeira.
- (E) uma referência, em alguma chave estrangeira, definida em outra tabela.

**19**

Nos comandos da linguagem SQL, a cláusula GROUP BY está geralmente associada ao uso de

- (A) junções do tipo INNER JOIN.
- (B) critérios de ordenação.
- (C) funções de agregação.
- (D) subconsultas.
- (E) junções do tipo LEFT JOIN

**20**

Analise o conteúdo do arquivo de texto, a seguir.

2015;Mercedes Benz;E350;12000;62000

2013;Ford;Focus;25500;21000

2004;Toyota;Corolla;127000;18000

Assinale a opção que indica o padrão de formato de dados utilizado nesse arquivo.

- (A) ANSI
- (B) CSV
- (C) HTM
- (D) UFT-8
- (E) XML

## Módulo II

### Direito Constitucional e Administrativo

**21**

Luca nasceu em território brasileiro. Seus pais tinham nacionalidade italiana e, na ocasião, estavam a serviço de uma conhecida indústria de automóvel com sede na Itália.

Logo após o nascimento, Luca retornou para a Itália. Após completar dezoito anos de idade, decidiu viver na República Federativa do Brasil e seguir carreira política.

À luz da sistemática constitucional afeta à nacionalidade, é correto afirmar que Luca

- (A) não é brasileiro, pois é filho de pais italianos; logo, para candidatar-se a um cargo eletivo, deveria naturalizar-se.
- (B) é brasileiro nato, por ter nascido no território brasileiro, podendo candidatar-se a qualquer cargo eletivo.
- (C) é brasileiro nato, desde que não tenha sido registrado na Itália, podendo candidatar-se a qualquer cargo eletivo.
- (D) é brasileiro nato, desde que optante pela nacionalidade brasileira, podendo candidatar-se a qualquer cargo eletivo.
- (E) é brasileiro naturalizado, pois passou a residir no Brasil após a maioridade, o que limita as possibilidades de candidatura.

**22**

O Governador do Estado Alfa, com o objetivo de conferir maior dinamismo à fiscalização tributária, celebrou contrato administrativo com esse objetivo, isso após o devido processo licitatório. À sociedade empresária contratada foi permitida a aplicação de sanções, com rigorosa observância dos limites legais, sendo o serviço prestado remunerado com a cobrança de tarifa, sempre proporcional à fiscalização realizada.

À luz da sistemática jurídica vigente, nos planos constitucional e infraconstitucional, é correto afirmar que o contrato administrativo celebrado é

- (A) regular, pois expressa o exercício do poder discricionário pelo Governador do Estado, rendendo estrita observância aos princípios da legalidade e da proporcionalidade.
- (B) irregular, pois o poder discricionário do Governador do Estado somente poderia ser exercido com a prática de atos administrativos.
- (C) regular, pois a delegação do poder de polícia à sociedade empresária foi antecedida de processo licitatório e rendeu estrita observância ao princípio da legalidade.
- (D) irregular, pois o poder de polícia não poderia ser delegado à iniciativa privada, muito menos remunerado com o pagamento de preço público.
- (E) regular, pois a delegação administrativa somente encontra limites na lei, que não estabelece qualquer óbice a um contrato administrativo com esse objeto.

**23**

Eraldo, após preencher os requisitos exigidos para a fruição de determinado direito social perante o Poder Público, compareceu à repartição competente e formulou o respectivo requerimento.

Apesar de ter apresentado todos os documentos exigidos, o que foi reconhecido pela autoridade competente, o seu pedido foi indeferido de maneira arbitrária, sem qualquer fundamentação.

À luz da sistemática constitucional e da desnecessidade de ser produzida qualquer outra prova que não a documental, é correto afirmar que o instrumento mais adequado à tutela do direito de Eraldo, perante o Poder Judiciário, é o

- (A) *habeas data*.
- (B) mandado de injunção.
- (C) direito de petição.
- (D) mandado de segurança.
- (E) mandado de fruição.

**24**

Determinado Secretário de Estado, em sede de recurso administrativo, apreciou decisão proferida por diretor setorial e concluiu que ela não se ajustava ao interesse público. Afinal, fora eleita prioridade distinta daquela que entendia ser a mais adequada. Por tal razão, reformou a decisão recorrida.

À luz da sistemática jurídica vigente, nos planos constitucional e infraconstitucional, é correto afirmar que a narrativa acima descreve a prática, pelo diretor setorial, de um ato administrativo

- (A) discricionário, que foi revogado pelo Secretário de Estado.
- (B) vinculado, que foi anulado pelo Secretário de Estado.
- (C) discricionário, que foi invalidado pelo Secretário de Estado.
- (D) vinculado, que foi revogado pelo Secretário de Estado.
- (E) discricionário, que foi anulado pelo Secretário de Estado.

**25**

Antônio tinha o sonho de ingressar no serviço público do Estado Sigma, mas não lograva êxito na aprovação no respectivo concurso público. Como Pedro, seu colega de infância, foi eleito Governador do Estado, Antônio o procurou e solicitou que fosse nomeado para trabalhar em alguma repartição. Em atendimento ao pedido, Pedro o nomeou para uma *função de confiança*.

À luz da narrativa acima e da sistemática constitucional, é correto afirmar que a nomeação realizada por Pedro está

- (A) incorreta, pois a função de confiança só pode ser exercida por servidor ocupante de cargo efetivo.
- (B) correta, pois a função de confiança é uma forma de acesso ao serviço público sem a prévia aprovação em concurso.
- (C) incorreta, pois a função de confiança só pode ser exercida por servidor ocupante de cargo em comissão.
- (D) correta, desde que Antônio seja contratado por prazo determinado, para atender a necessidade temporária.
- (E) incorreta, pois a função de confiança foi extinta do sistema constitucional brasileiro.

**26**

João, servidor público do Estado de Rondônia, passou a responder a processo administrativo disciplinar por ter supostamente recebido vantagem patrimonial indevida, no exercício da função, para que deixasse de praticar ato próprio do seu ofício.

Por decisão da autoridade competente, foi determinada a suspensão preventiva de João pelo prazo de 90 (noventa) dias, sem prejuízo de sua remuneração, sob o fundamento de que a sua produção funcional era inferior à dos demais servidores.

À luz da sistemática de afastamento preventivo estabelecida pela Lei Complementar nº 68/1992, com suas alterações posteriores, é correto afirmar que a referida decisão é ilegal em relação

- (A) ao prazo de afastamento.
- (B) ao motivo de afastamento.
- (C) ao prazo e ao motivo do afastamento.
- (D) à percepção de remuneração.
- (E) ao motivo do afastamento e à percepção de remuneração.

**27**

Ednaldo, deputado estadual, almejava apresentar projeto de lei para disciplinar o exercício de determinado direito, de grande importância para a população do Estado Beta. Ao consultar sua Assessoria Jurídica, foi informado que a competência legislativa para legislar sobre a matéria era concorrente com a União, bem como que esse ente ainda não tinha editado nenhuma lei sobre a temática.

À luz da sistemática constitucional afeta à divisão de competências legislativas e da narrativa acima, é correto afirmar que o projeto de Ednaldo

- (A) pode tratar da matéria de modo pleno, sendo que a lei dele resultante prevalecerá no caso de sobrevir lei federal que dele destoe.
- (B) somente poderá ser aprovado e transformado em lei quando a União, no exercício de sua competência legislativa, editar normas gerais sobre a matéria.
- (C) pode tratar da matéria de modo pleno, sendo que a lei dele resultante pode vir a ter a eficácia suspensa no caso de sobrevir lei federal sobre normas gerais que dele destoe.
- (D) pode tratar da matéria apenas sob a ótica do interesse local, não de modo pleno, sendo que a lei dele resultante será suspensa quando destoar das normas gerais da União.
- (E) pode tratar da matéria de modo pleno, sendo que a lei dele resultante somente prevalecerá sobre a lei federal superveniente quando preponderar o interesse local.

**28**

Após a expedição, pela autoridade competente do Poder Executivo, do ato de concessão de aposentadoria de servidor público, o respectivo processo administrativo foi encaminhado ao Tribunal de Contas para fins de registro. Esse procedimento, de acordo com a sistemática constitucional, é essencial para a plena eficácia do ato.

À luz da teoria dos atos administrativos, mais especificamente do processo de formação da vontade administrativa, é correto afirmar que a narrativa acima oferece exemplo de ato

- (A) procedimentalmente escalonado.
- (B) de gestão.
- (C) constitutivo.
- (D) autoexecutório.
- (E) complexo.

**29**

Pedro, em uma discussão sobre as características dos princípios constitucionais, afirmou que eles oferecem grande liberdade valorativa para o intérprete, bem como que o conflito entre eles é resolvido no plano da validade. João, por sua vez, acresceu que a posição jurídica amparada em certo princípio não é definitiva, já que este pode ser preterido por outro, conforme as circunstâncias do caso concreto.

Sobre a hipótese narrada, assinale a afirmativa correta.

- (A) Pedro e João estão totalmente incorretos, pois os princípios oferecem pouca liberdade valorativa para o intérprete. O conflito entre eles não é resolvido no plano da validade, além de sempre embasarem posições definitivas.
- (B) Pedro está parcialmente incorreto, já que o conflito entre princípios não é resolvido no plano da validade. João está totalmente correto.
- (C) Pedro está parcialmente incorreto, já que os princípios não oferecem grande liberdade valorativa para o intérprete. João está totalmente correto.
- (D) João está incorreto, pois a posição jurídica amparada em princípios constitucionais sempre é definitiva. Pedro está parcialmente incorreto, pois o conflito não é resolvido no plano da validade.
- (E) João está incorreto, pois a posição jurídica amparada em princípios constitucionais sempre é definitiva. Pedro está parcialmente incorreto, pois os princípios não oferecem grande liberdade valorativa para o intérprete.

**30**

O Estado Ômega, após o cumprimento dos trâmites regulares, celebrou dois convênios com a entidade filantrópica Delta: o primeiro tinha por objetivo estabelecer gestão compartilhada de algumas unidades de saúde; o segundo, por sua vez, celebrado a partir de proposta de Delta, visava a estabelecer parceria na consecução de finalidade de interesse público e recíproco, consistente no oferecimento de programas de atletismo a adolescentes carentes. Em ambos os casos, foi previsto o repasse de recursos pelo Estado Ômega.

À luz da sistemática constitucional e infraconstitucional, com especial ênfase para a Lei nº 13.019/14, sob o prisma da regularidade formal do instrumento jurídico utilizado, é correto afirmar que

- (A) somente o primeiro convênio é ilegal, pois o instrumento correto deveria ser o termo de colaboração.
- (B) somente o segundo convênio é ilegal, pois o instrumento correto deveria ser o termo de fomento.
- (C) somente o primeiro convênio é ilegal, pois o instrumento correto deveria ser o contrato de gestão.
- (D) somente o segundo convênio é ilegal, pois o instrumento correto deveria ser o termo de parceria.
- (E) ambos os convênios são ilegais, pois os instrumentos deveriam ser, respectivamente, o termo de parceria e o acordo de cooperação.

## História e Geografia de Rondônia

31

Com relação à bacia hidrográfica do rio Amazonas, assinale V para a afirmativa verdadeira e F para a falsa.

- ( ) A navegabilidade da bacia amazônica se deve ao fato de a maioria de seus rios ter cursos em áreas de topografia suave, ou seja, com pequenos desníveis.
- ( ) A hidrovia do rio Mamoré faz parte da bacia Amazônica e se estende da cidade de Porto Velho (RO) até o porto de Itacoatiara (AM).
- ( ) A hidrovia do rio Madeira é uma das mais importantes vias de escoamento da produção de soja do Brasil Central, como a cultivada no noroeste do Estado de Mato Grosso, por exemplo.

Observada a ordem apresentada, as afirmativas são, respectivamente,

- (A) F – V – F.
- (B) F – V – V.
- (C) V – F – F.
- (D) V – F – V.
- (E) F – F – V.

32

Relacione os domínios geomorfológicos presentes no Estado de Rondônia às suas respectivas caracterizações.

1. Planície Amazônica.
  2. Encosta Setentrional do Planalto Brasileiro.
  3. Chapada dos Parecis-Pacaás Novos.
  4. Vale do Guaporé-Mamoré.
- ( ) Apresenta uma superfície aplainada, com solos arenos-argilosos, além de rios e áreas de várzea e de barranco.
  - ( ) Possui pontos culminantes com mais de 1.000 metros, como o Pico do Tracuí ou Pico Jaru.
  - ( ) Apresenta patamares de altitudes entre 100 e 500 metros acima do nível do mar, com colinas de topos aplainados e com *inselbergs*.
  - ( ) Apresenta áreas mais baixas, que sofrem inundações na época das enchentes, formando lagos temporários, de difícil escoamento.

Assinale a opção que apresenta a correlação correta, observada a ordem apresentada.

- (A) 1, 3, 2 e 4.
- (B) 1, 4, 2 e 3.
- (C) 3, 2, 4 e 1.
- (D) 2, 4, 3 e 1.
- (E) 4, 1, 2 e 3.

33

Analise a figura a seguir.

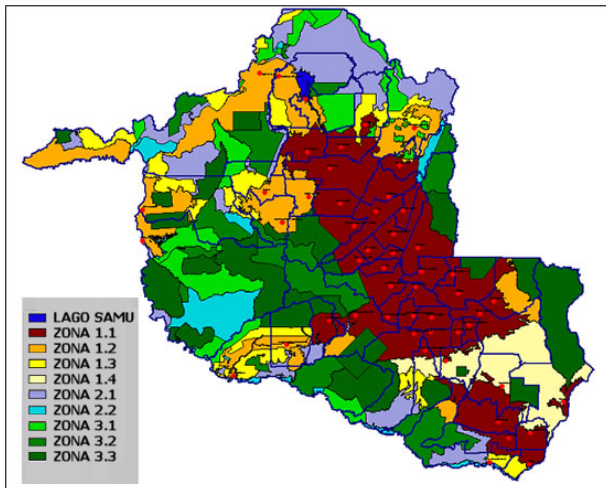


A área 1 do mapa indica

- (A) a Macrorregião Norte.
- (B) a Amazônia Legal.
- (C) a Pan Amazônia.
- (D) a Amazônia Internacional.
- (E) o Arco de Desmatamento.



34



O zoneamento do Estado de Rondônia, com base em indicadores socioeconômicos e ecológicos (ZSEE), dividiu o Estado em três zonas e várias subzonas.

A respeito das características indicadas para as diferentes zonas, analise as afirmativas a seguir.

- I. A Zona 1 e suas subzonas são consideradas de grande potencial socioeconômico, em função das rodovias de acesso, para o desenvolvimento de atividades agropecuárias, e dos rios, para aproveitamento hidrelétrico.
- II. A Zona 2 e suas subzonas são consideradas áreas destinadas à conservação dos recursos naturais nas quais se estimulam o manejo sustentável de produtos florestais e a exploração madeireira seletiva, além do ecoturismo.
- III. A Zona 3 e suas subzonas são consideradas áreas institucionais, constituídas por Unidades de Conservação e terras indígenas, nas quais o uso da terra e dos recursos é restrita e controlada.

Está correto o que afirma em

- (A) II, apenas.
- (B) III, apenas.
- (C) I e III, apenas.
- (D) I e II, apenas.
- (E) I, II e III.

35



Ueliton Santana, instalação "rede/pipa, Bahia, 2016.

O artista acreano Ueliton Santana montou sua instalação de rede/pipa e explicou seu sentido: *"a rede é um elemento muito forte de identidade, pois nos acompanha desde o nascimento, como uma extensão do embalo materno, até a morte, quando muitos são enterrados em redes. E também embala nossos sonhos e nos convida a uma reflexão"*.

Nessa instalação, o artista

- (A) explora a rede como objeto identitário da sociedade amazônica.
- (B) associa o caráter lúdico da pipa às origens indígenas dos amazonenses.
- (C) mostra os diversos usos da rede entre os povos da floresta.
- (D) se refere às tradições indígenas e ao folclore da Região Norte.
- (E) valoriza o artesanato e os saberes populares amazônicos.

36

Analise a figura a seguir.



Mapa da ocupação da Amazônia entre os séculos XVI e XVIII.

As afirmativas a seguir caracterizam corretamente as iniciativas de conquista e ocupação do vale do Amazonas no período colonial, **à exceção de uma**. Assinale-a.

- (A) A conquista assentava-se no tripé: comércio de drogas do sertão, aldeamento e construção de fortes.
- (B) O “território das missões” foi dividido entre várias ordens religiosas: carmelitas, franciscanos, mercedários e jesuítas.
- (C) Os missionários promoviam os “descimentos”: expedições que subiam os rios para arregimentar os índios para os aldeamentos.
- (D) A rede de fortificações garantia o controle ibérico do escoamento, pelo rio Amazonas, da prata das minas do Peru e das drogas do sertão.
- (E) Canela, cravo, anil, raízes aromáticas, sementes oleaginosas e salsaparrilha eram produtos amazônicos disputados por lusos e estrangeiros.

37

A respeito das mudanças ocasionadas pela produção de borracha em larga escala na Amazônia, entre 1870 e 1920, analise as afirmativas a seguir.

- ( ) Tornou o Brasil um grande exportador desse produto, no mesmo período em que nascia e se afirmava a indústria automobilística.
- ( ) Causou a Guerra da Borracha, em função dos desentendimentos entre produtores de látex brasileiros e bolivianos, resultando na anexação brasileira do Acre.
- ( ) Transformou Belém e Manaus em modelos de riqueza e requinte com a abertura de grandes avenidas, a instalação de luz elétrica e do sistema de bondes, por exemplo.

Observada a ordem apresentada, as afirmativas são, respectivamente,

- (A) F – V – F
- (B) F – V – V.
- (C) V – F – F.
- (D) V – F – V.
- (E) F – F – V.

38

A *Questão Acreana* foi resolvida, diplomaticamente, graças à intervenção do Barão do Rio Branco, que obteve a assinatura do Tratado de Petrópolis entre os governos do Brasil e da Bolívia, em 1903.

Sobre os objetivos alcançados com a assinatura desse tratado, assinale a afirmativa correta.

- (A) O alcance do Atlântico e do Caribe pelos bolivianos, através do acesso ao Rio Amazonas.
- (B) O arrendamento do controle das alfândegas entre os dois países por uma concessionária norte-americana.
- (C) O compromisso boliviano de financiar a construção da estrada de ferro Madeira-Mamoré.
- (D) A abertura do Rio Amazonas à navegação das nações da América do Sul.
- (E) A permuta de territórios e outras compensações, estabelecendo novos limites entre o Brasil e a Bolívia.

39

Desde 1960, a integração territorial do espaço correspondente ao atual Estado de Rondônia com o Centro-Sul do país foi favorecida por investimentos na área de transporte, como no caso

- (A) da integração rodo-fluvial de Manaus a Porto Velho pelo Rio Madeira e daí para o sul pela Transamazônica.
- (B) da criação da estrada de ferro Madeira-Mamoré, ligando Porto Velho a Guajará-Mirim.
- (C) da construção da BR-364, cortando o Estado de sudeste (Vilhena) para noroeste (Porto Velho).
- (D) do projeto da ferrovia Biocênica (Ferrovia da Soja), entre Sapezal (MT) e o Peru, passando por Porto Velho.
- (E) da abertura da BR-317, a Estrada do Pacífico, conectando o noroeste do Brasil ao litoral sul peruano.

40

Analise a figura a seguir.



Éder de Oliveira, "Retratos de detentos", Bienal de São Paulo, 2014.

Éder de Oliveira produz, em grandes dimensões, retratos realistas e monocromáticos do homem amazonense, transpondo para as telas, os rostos de pessoas estampados nas páginas criminais de jornais paraenses ou até de detentos.

A investigação estética do artista

- (A) usa o retrato como símbolo de *status* social.
- (B) confere visibilidade a homens marginalizados.
- (C) denuncia a criminalidade com imagens impactantes.
- (D) reflete sobre a origem étnica dos brasileiros.
- (E) promove uma imagem positiva da mestiçagem.

## Administração Pública

41

A Constituição da República Federativa do Brasil, de 1988, estabelece os princípios que regem a Administração Pública e devem ser aplicados a todas as esferas de governo.

Assinale a opção que apresenta os princípios previstos no Art. 37 da Constituição da República.

- (A) Legalidade, impessoalidade, moralidade, probidade e eficácia.
- (B) Legalidade, eficácia, proporcionalidade, moralidade e impessoalidade.
- (C) Legalidade, moralidade, impessoalidade, proporcionalidade e externalidade.
- (D) Legalidade, impessoalidade, moralidade, publicidade e eficiência.
- (E) Legalidade, probidade, moralidade, impessoalidade e eficiência.

42

Assinale a opção que apresenta o princípio que propõe que "os agentes públicos devem desempenhar suas funções buscando resultados positivos e atendendo a sociedade com presteza e rendimento funcional", tendo sido incorporado por último à Constituição.

- (A) Legalidade.
- (B) Impessoalidade.
- (C) Moralidade.
- (D) Publicidade.
- (E) Eficiência.

43

A administração direta e a administração indireta são partes integrantes da Administração Pública e são compostas por diferentes categorias de entidades.

A respeito das características das *autarquias*, analise as afirmativas a seguir e assinale (V) para a afirmativa verdadeira e (F) para a falsa.

- 1. As autarquias são criadas por lei.
- 2. As autarquias não possuem personalidade jurídica.
- 3. As autarquias estão subordinadas hierarquicamente.
- 4. As autarquias são parte integrante da administração direta.

Observada a ordem apresentada, as afirmativas são, respectivamente,

- (A) V – V – V – V.
- (B) F – F – F – F.
- (C) V – F – F – F.
- (D) V – F – V – F.
- (E) F – V – F – V.

44

A partir da reforma administrativa e da ideia de um estado mínimo, em que a atuação do poder público está restrita às áreas onde sua presença é indispensável, foram criadas entidades e regulamentaram-se institutos com o propósito de possibilitar e incentivar a prestação de serviços de interesse da coletividade por pessoas privadas não integrantes da Administração Pública. Com relação às entidades sem fins lucrativos, chamadas organizações sociais, analise as afirmativas a seguir e assinale (V) para a verdadeira e (F) para a falsa.

- I. Organização Social é um tipo de autarquia.
- II. O título de Organização Social é conferido de maneira irreversível.
- III. Organização Social é uma pessoa jurídica de direito privado integrante da Administração Pública.

Observada a ordem apresentada, as afirmativas são, respectivamente,

- (A) V – F – F.
- (B) F – F – F.
- (C) F – V – F.
- (D) F – F – V.
- (E) F – V – V.

**45**

A respeito da organização da Administração Pública, analise as afirmativas a seguir.

- I. Na *descentralização* existe vínculo hierárquico e na *desconcentração* há o controle entre a administração central e o órgão desconcentrado, sem vínculo hierárquico.
- II. Na *desconcentração*, uma entidade da administração indireta distribui competências entre diversos órgãos de sua própria estrutura, a fim de tornar mais ágil e eficiente a prestação de serviços.
- III. Na *centralização*, o Estado executa suas tarefas diretamente, por intermédio dos inúmeros órgãos e agentes administrativos que compõem sua estrutura funcional.

Está correto o que se afirma em

- (A) II, apenas.
- (B) III, apenas.
- (C) I e II, apenas.
- (D) I e III apenas.
- (E) II e III, apenas.

**46**

Sobre as *agências executivas*, analise as afirmativas a seguir.

- Não são uma nova espécie de pessoa jurídica, distinta daquelas previstas na Constituição da República como integrantes da Administração Pública.
- Trata-se apenas de uma qualificação que o poder público poderá conferir a determinadas entidades.

Assinale a opção que apresenta as entidades que podem receber tal qualificação.

- (A) Autarquias e fundações públicas.
- (B) Sociedades de economia mista e organizações da sociedade civil de interesse público.
- (C) Fundações públicas e serviços sociais autônomos.
- (D) Empresas públicas e organizações sociais.
- (E) Organizações sociais e autarquias.

**47**

Assinale a opção que apresenta as entidades que, segundo o texto constitucional, compõem a *administração indireta*.

- (A) Autarquias, empresas públicas, ministérios e tribunais de contas.
- (B) Fundações públicas, empresas públicas, ministério público e tribunais de justiça.
- (C) Sociedades de economia mista, fundações públicas e ministério público.
- (D) Autarquias, empresas públicas, fundações públicas e sociedades de economia mista.
- (E) Sociedades de economia mista, autarquias, agências reguladoras e tribunais de contas

**48**

A Lei nº 8.666/1993 estabelece, em seu Art. 22, as modalidades de licitação, de acordo com as peculiaridades do respectivo procedimento ou do objeto do futuro contrato a ser celebrado.

Relacione as modalidades de licitação, listadas a seguir, às suas respectivas definições.

1. Concorrência
  2. Tomada de preços
  3. Convite
- ( ) é a modalidade de licitação entre interessados do ramo pertinente ao seu objeto, cadastrados ou não, escolhidos em número mínimo de três pela unidade administrativa, a qual afixará, em local próprio, cópia do instrumento convocatório e o estenderá aos demais cadastrados na correspondente especialidade, que manifestarem seu interesse com antecedência de até 24 horas da apresentação das propostas.
- ( ) é a modalidade de licitação entre interessados devidamente cadastrados ou que atenderem a todas as condições exigidas para cadastramento até o terceiro dia anterior à data do recebimento das propostas, observada a necessária qualificação.
- ( ) é a modalidade de licitação entre quaisquer interessados que, na fase inicial de habilitação preliminar, comprovem possuir os requisitos mínimos de qualificação exigidos no edital para execução de seu objeto, salvo nas parcerias público-privadas e nos contratos de concessão de serviços públicos.

Assinale a opção que apresenta a correlação correta, observada a ordem apresentada.

- (A) 1 – 2 – 3.
- (B) 2 – 3 – 1.
- (C) 3 – 2 – 1.
- (D) 1 – 3 – 2.
- (E) 2 – 1 – 3.

**49**

Com relação às *agências reguladoras*, assinale a afirmativa correta.

- (A) São empresas públicas.
- (B) São instituídas como autarquias sob regime especial.
- (C) Podem atuar em qualquer área, independentemente da área de regulação.
- (D) São uma nova espécie de pessoa jurídica, distinta daquelas previstas no texto constitucional, que integram a administração pública indireta.
- (E) Devem, obrigatoriamente, ter personalidade jurídica de direito privado.

50

A Lei nº 11.079/04 instituiu e regulamentou as Parcerias Público-Privadas (PPP), que têm por objetivo atrair o setor privado para investimentos em projetos necessários ao desenvolvimento do país, cujos recursos extrapolam a capacidade financeira do setor público.

Assinale a opção que apresenta as duas espécies de Parceria Público-Privada.

- (A) Concessão patrocinada e concessão administrativa.
- (B) Concessão patrocinada e contratos de gestão.
- (C) Concessão patrocinada e contratos administrativos.
- (D) Concessão administrativa e contratos de gestão.
- (E) Concessão administrativa e contratos administrativos.

## Módulo III

### Contabilidade Pública

51

Entre as demonstrações contábeis a serem elaboradas e divulgadas pelas entidades do setor público está o Balanço Financeiro.

Sobre o *Balanço Financeiro*, assinale a afirmativa correta.

- (A) Ele evidencia as variações verificadas no patrimônio e indica o resultado patrimonial do exercício.
- (B) Ele evidencia qualitativa e quantitativamente a situação patrimonial da entidade pública.
- (C) Ele evidencia as receitas e as despesas orçamentárias, detalhadas em níveis relevantes de análise, confrontando o orçamento inicial e suas alterações com a execução.
- (D) Ele evidencia as receitas e despesas orçamentárias e os ingressos e dispêndios extraorçamentários, conjugados com os saldos de caixa do exercício anterior e os que se transferem para o início do exercício seguinte.
- (E) Ele permite aos usuários projetar cenários de fluxos de caixa futuros e elaborar análise sobre eventuais mudanças em torno da capacidade de manutenção do financiamento dos serviços públicos.

52

Uma entidade do setor público apresentou as seguintes informações, relativas ao período de 2017.

- Receita tributária: R\$ 100.000
- Concessão de Empréstimos e Financiamentos: R\$ 40.000
- Juros e correção monetária da dívida interna: R\$ 20.000
- Operações de crédito: R\$ 80.000
- Transferências Intergovernamentais recebidas: R\$ 25.000.

Em relação à Demonstração dos Fluxos de Caixa da entidade, assinale a afirmativa correta.

- (A) A atividade operacional gerou R\$ 80.000.
- (B) A atividade operacional gerou R\$ 100.000.
- (C) A atividade de investimento gerou R\$ 40.000.
- (D) A atividade de financiamento gerou R\$ 40.000.
- (E) A atividade de financiamento gerou R\$ 80.000.

53

A NBC T 16.9 – Depreciação, Amortização e Exaustão, define as informações que devem ser divulgadas em nota explicativa para cada classe de ativo imobilizado.

As opções a seguir, apresentam as informações necessárias, à exceção de uma. Assinale-a.

- (A) O motivo da baixa e o efeito gerado por ela.
- (B) O método utilizado, a vida útil econômica e a taxa utilizada.
- (C) O valor contábil bruto e a depreciação acumulada no início e no fim do período.
- (D) As mudanças de estimativas em relação ao valor residual e à vida útil econômica.
- (E) As mudanças de estimativas em relação ao método e à taxa utilizada.

54

A NBC T 16.10 - Avaliação e Mensuração de Ativos e Passivos em Entidades do Setor Público, lista os critérios de avaliação e mensuração dos elementos patrimoniais das entidades do setor público.

Em relação aos investimentos permanentes com base na norma, assinale a afirmativa correta.

- (A) A influência significativa é poder assumir a responsabilidade das decisões sobre políticas financeiras e operacionais de uma investida.
- (B) A influência significativa implica em controle individual.
- (C) O método de avaliação do investimento é definido pelo percentual de participação no capital da investida.
- (D) As participações em investidas em que se tem influência significativa devem ser avaliadas pelo método da equivalência patrimonial.
- (E) O resultado de equivalência patrimonial deve ser contabilizado na conta Ajuste de Avaliação Patrimonial.

55

Entre as demonstrações contábeis, definidas na Lei nº 4.320/64, está o Balanço Patrimonial.

Em relação aos componentes dessa demonstração, assinale a afirmativa correta.

- (A) O Ativo Financeiro compreende os créditos e valores realizáveis que dependem de autorização orçamentária e os valores numerários.
- (B) O Ativo Permanente compreende os bens, créditos e valores, cuja mobilização ou alienação depende de autorização legislativa.
- (C) O Passivo Financeiro compreende as dívidas fundadas e as flutuantes que dependem de autorização orçamentária.
- (D) O Passivo Permanente compreende as dívidas fundadas e as flutuantes que não dependem de autorização legislativa para amortização ou resgate.
- (E) As Contas de Compensação compreendem os bens e as obrigações que não afetam o patrimônio.

**56**

Os princípios orçamentários asseguram o cumprimento dos fins a que se propõe o orçamento.

Sobre os princípios orçamentários, assinale a afirmativa correta.

- (A) De acordo com o *princípio da universalidade*, todas as receitas e despesas devem estar contidas em uma só lei orçamentária.
- (B) De acordo com o *princípio da unidade*, o orçamento deve compreender todas as receitas e os gastos necessários para a manutenção do serviço público.
- (C) De acordo com o *princípio da especificação*, a lei não poderá conter dispositivo estranho à fixação das despesas e à previsão das receitas.
- (D) De acordo com o *princípio da clareza*, o orçamento, como instrumento de controle prévio, deve chegar ao conhecimento dos representantes do povo e da comunidade.
- (E) De acordo com o *princípio da anualidade*, o orçamento deve ser elaborado e autorizado para um determinado período de tempo, geralmente um ano.

**57**

A receita pública se direciona para os cofres públicos passando por quatro estágios: previsão, lançamento, arrecadação e recolhimento.

Em relação ao *lançamento*, assinale a afirmativa correta.

- (A) O Imposto sobre Produtos Industrializados (IPI) é um exemplo de lançamento direto.
- (B) O Imposto sobre Propriedade Territorial Rural (ITR) é um exemplo de lançamento por homologação.
- (C) O Imposto sobre a Renda e Proventos de qualquer natureza (IR) é um exemplo de lançamento direto.
- (D) O Imposto sobre Propriedade Predial e Territorial Urbana (IPTU) é um exemplo de lançamento misto.
- (E) O Imposto sobre Circulação de Mercadorias e prestação de Serviços (ICMS) é um exemplo de lançamento por homologação.

**58**

O empenho é o ato emanado de autoridade competente, que cria para o Estado uma obrigação de pagamento pendente ou não de implemento de condição, que será cumprido com a entrega do material, a medição da obra ou a prestação do serviço.

Nesse sentido, a modalidade de empenho global é o empenho destinado a anteceder às despesas

- (A) com montante determinado e único pagamento.
- (B) com montante baseado em estimativas e único pagamento.
- (C) para as quais não se pode determinar o montante exato.
- (D) sujeitas a parcelamento e com montante determinado.
- (E) cuja data de pagamento e montante são desconhecidos.

**59**

Em dezembro de 2016, uma entidade pública incorreu em despesas gerais no valor de R\$ 20.000. No entanto, por um erro de digitação, as despesas não foram empenhadas.

Assinale a opção que indica a conta em que a despesa deve ser evidenciada em 2017.

- (A) Restos a pagar.
- (B) Despesas de exercícios anteriores.
- (C) Despesas gerais.
- (D) Ajustes patrimoniais.
- (E) Provisão para despesa incorrida.

**60**

Créditos adicionais são as autorizações de despesa não computadas ou insuficientemente dotadas na Lei de Orçamento.

Os créditos adicionais, que se destinam a despesas para as quais não há dotação orçamentária específica, como um novo projeto que visa atender a um objetivo não previsto no orçamento, são classificados como

- (A) suplementares.
- (B) especiais.
- (C) ordinários.
- (D) extraordinários.
- (E) complementares.

## Administração Financeira Orçamentária

**61**

Os princípios orçamentários são regras básicas que todo orçamento federal deve seguir.

Assinale a opção que explica o *Princípio da Totalidade Orçamentária*.

- (A) O orçamento deve conter todas as receitas e todas as despesas do Estado.
- (B) Cada esfera do governo deve possuir apenas um orçamento para que haja uma visão geral das finanças públicas.
- (C) O orçamento deve ser elaborado e autorizado para um determinado período de tempo.
- (D) O conteúdo orçamentário deve ser divulgado nos veículos oficiais de comunicação para conhecimento do público e para eficácia de sua validade.
- (E) O orçamento deve ser consolidado para que o governo tenha uma visão geral do conjunto das finanças públicas.

**62**

Uma entidade pública adquiriu computadores novos no valor de R\$ 50.000. Desse valor, R\$ 40.000 serão pagos em dinheiro e o restante será pago por meio da entrega dos computadores antigos. No orçamento foram incluídos apenas os R\$ 40.000.

Assinale a opção que indica o princípio orçamentário atingido por esse procedimento.

- (A) Unidade.
- (B) Universalidade.
- (C) Clareza.
- (D) Exatidão.
- (E) Legalidade.

**63**

As decisões para elaboração do orçamento podem ser classificadas de acordo com o processo decisório.

Assinale a opção que indica uma **desvantagem** do processo descendente.

- (A) Risco de falta de adesão das unidades executoras.
- (B) Risco de duplicação de serviços.
- (C) Visão limitada na determinação dos objetivos pelos órgãos operacionais.
- (D) Possibilidade de desperdício de recursos.
- (E) Aumento de burocracia.

**64**

De acordo com a Constituição da República, sob pena de crime de responsabilidade, nenhum investimento, cuja execução ultrapasse um exercício financeiro, poderá ser iniciado sem prévia inclusão

- (A) nas diretrizes orçamentárias.
- (B) no plano plurianual.
- (C) no anexo de metas fiscais.
- (D) no orçamento anual.
- (E) no orçamento bianual.

**65**

Em relação à Lei Orçamentária Anual (LOA), assinale a afirmativa correta.

- (A) Deve conter uma estimativa das receitas e das despesas em um exercício.
- (B) Deve conter a fixação para as receitas e para as despesas em um exercício.
- (C) As despesas e as receitas apresentadas devem ter valores iguais.
- (D) Deve compreender o orçamento de investimento das empresas em que a União, direta ou indiretamente, detenha a maioria do capital social com direito a voto.
- (E) Deve compreender o orçamento fiscal referente aos Poderes da União, seus fundos, órgãos e entidades da administração direta e indireta, sem incluir as fundações instituídas e mantidas pelo Poder Público.

**66**

O Anexo de Riscos Fiscais é parte da Lei de Diretrizes Orçamentárias.

Além dos riscos capazes de afetar as contas públicas, nele serão avaliados

- (A) o risco de inadimplência dos valores a receber.
- (B) as provisões constituídas.
- (C) os passivos contingentes.
- (D) a recuperabilidade dos ativos.
- (E) o grau de solvência dos entes envolvidos.

**67**

Em relação à dívida flutuante e à dívida fundada, assinale a afirmativa correta.

- (A) A dívida fundada tem prazo de resgate, em geral, de curto prazo e, a flutuante, de longo prazo.
- (B) A dívida fundada tem âmbito interno e, a flutuante, externo.
- (C) A dívida fundada tem origem na receita extra-orçamentária e, a flutuante, na receita orçamentária.
- (D) A dívida fundada não depende de autorização e, a flutuante, depende.
- (E) A dívida fundada tem, entre seus objetivos, o financiamento de obras e serviços públicos e, a flutuante, o de administrar bens e valores de terceiros.

**68**

De acordo com a Lei nº 4.320/64, na execução do orçamento, nenhum tributo poderá ser exigido ou aumentado sem que a lei o estabeleça, nem cobrado, em cada exercício, sem prévia autorização orçamentária, ressalvados dois casos.

Assinale a opção que os apresenta.

- (A) Imposto previdenciário e imposto sobre a renda.
- (B) Tarifa aduaneira e imposto sobre a renda.
- (C) Tarifa aduaneira e imposto lançado por motivo de guerra.
- (D) Imposto lançado por motivo de guerra e imposto sobre circulação de mercadorias e prestação de serviços.
- (E) Imposto sobre circulação de mercadorias e prestação de serviços e imposto sobre serviços de qualquer natureza.

**69**

De acordo com o Art. 9º da Lei nº 4.320/64, “as importâncias relativas a tributo, multas e créditos da Fazenda Pública, lançadas, mas não cobradas ou não recolhidas no exercício de origem, constituem

- (A) os créditos adicionais.”
- (B) os fundos especiais.”
- (C) a dívida ativa.”
- (D) a dívida fundada.”
- (E) a dívida flutuante.”

**70**

Os investimentos ou inversões financeiras da União, dos Estados, do Município e do Distrito Federal, realizados por intermédio de uma autarquia nas demonstrações contábeis da União, dos Estados, do Município e do Distrito Federal e da autarquia, correspondem, respectivamente,

- (A) à receita de capital e à despesa de transferência de capital.
- (B) à receita corrente e à despesa corrente.
- (C) à receita de capital e à despesa operacional.
- (D) à receita extraordinária e à despesa operacional.
- (E) à receita corrente e à despesa de transferência de capital.



## Contabilidade Geral

### 71

Assinale a opção que indica um ativo que pode ser avaliado a valor justo no balanço patrimonial de uma empresa.

- (A) Ganho na justiça considerado possível.
- (B) Marca formada internamente.
- (C) Estoque adquirido de terceiros.
- (D) Participação permanente no capital social de outra sociedade.
- (E) Terreno mantido para valorização.

### 72

A Cia. XYZ, que atua no ramo de alimentos, possui 60% do capital votante e total da Cia. M, sobre a qual exerce controle, e 5% do capital da Cia. P, na qual exerce influência significativa. Ela tem a intenção de vender as ações da Cia. P, quando o preço de mercado atingir um valor que gere lucro.

Em 31/12/2015, os patrimônios líquidos da Cia. M e da Cia. P eram de R\$ 50.000.

No ano de 2016, a Cia. M apresentou lucro de R\$ 10.000 e distribuiu R\$ 2.000 em dividendos. Já a Cia. P apresentou lucro de R\$ 20.000 e distribuiu R\$ 4.000 em dividendos.

Assinale a opção que indica o valor reconhecido como Resultado por Equivalência Patrimonial na Demonstração do Resultado do Exercício da Cia. XYZ, em 31/12/2016, referente às suas participações acionárias.

- (A) R\$ 4.800.
- (B) R\$ 5.600.
- (C) R\$ 6.000.
- (D) R\$ 7.000.
- (E) R\$ 10.000.

### 73

Uma sociedade empresária, situada no Brasil, apresenta o seguinte balanço (em R\$), em 31/12/2016.

Ativo		Patrimônio Líquido	
Caixa	20.000	Capital Social	100.000
Terrenos	80.000		
<b>Total do Ativo</b>	<b>100.000</b>	<b>Total do PL</b>	<b>100.000</b>

Em 31/01/2017, a sociedade empresária auferiu receitas e incorreu em despesas, gerando um efeito líquido de R\$ 10.000, que aumentou o saldo de caixa.

A sociedade empresária precisa converter as demonstrações contábeis para dólares, de acordo com o Pronunciamento Técnico CPC 02 - Efeitos das Mudanças nas Taxas de Câmbio e Conversão de Demonstrações Contábeis. O valor do dólar, em 31/12/2016, era de R\$3,00 e, em 31/01/2017, de R\$3,20.

Assinale a opção que indica o valor da conta "Ajustes Acumulados de Conversão", referente ao mês de janeiro de 2017.

- (A) R\$ 2.083.
- (B) R\$ 3.125.
- (C) R\$ 3.333.
- (D) R\$ 31.250.
- (E) R\$ 33.333.

### 74

Uma sociedade empresária apresentava os seguintes balanços patrimoniais, em 31/12/2016 e em 31/12/2017.

Balanço Patrimonial	31/12/2016	31/12/2017
<b>Ativo</b>		
Ativo Circulante		
Caixa	20.000	158.000
Estoques	80.000	-
Aluguel antecipado	-	12.000
Ativo não Circulante		
Contas a receber (terreno)		70.000
Terreno	50.000	
<b>Ativo Total</b>	<b>150.000</b>	<b>240.000</b>
<b>Passivo Circulante</b>		
Despesas a pagar		20.000
IR a pagar		6.800
<b>Passivo não Circulante</b>		
Empréstimo		50.000
Capital Social	150.000	150.000
Reserva de Lucros		13.200
<b>Passivo + PL</b>	<b>150.000</b>	<b>240.000</b>

Além disso, a Demonstração do Resultado do Exercício, em 31/12/2017, era a seguinte:

DRE- 31/12/2017	
Receita de Vendas	130.000
CMV	- 80.000
<b>Lucro Bruto</b>	<b>50.000</b>
Despesas Administrativas	- 20.000
Despesas Comerciais	- 30.000
Outras receitas operacionais	
Venda do terreno	20.000
LAIR	20.000
% IR	- 6.800
<b>Lucro Líquido</b>	<b>13.200</b>

Assinale a opção que indica o fluxo de caixa gerado pela atividade operacional da sociedade empresária, em 2017.

- (A) R\$ 81.200.
- (B) R\$ 88.000.
- (C) R\$ 108.000.
- (D) R\$ 138.000.
- (E) R\$ 158.000.



**75**

Em 01/10/2017, uma sociedade empresária adquiriu R\$ 20.00 em estoque, com prazo de 14 meses.

Na análise da transação foi verificada a existência de encargos financeiros embutidos de R\$ 2.000.

Assinale a opção que indica os lançamentos contábeis corretos gerados pela transação.

(A)	D- Estoques: 20.000. C- Fornecedores 20.000.
(B)	D- Estoques: 18.000 D- Despesas financeiras: 2.000 C- Fornecedores: 20.000
(C)	D- Estoques: 18.000 D- Despesas financeiras a apropriar: 2.000 C- Fornecedores: 20.000
(D)	D- Estoques: 18.000 D- Despesas financeiras: 2.000 C- Fornecedores: 18.000 C-Despesas a pagar: 2.000
(E)	D- Estoques: 20.000 C- Fornecedores: 18.000 C- Despesas a pagar: 2.000

**76**

Em 01/07/2014, um clube de futebol adquiriu os direitos federativos de um jogador por R\$ 200 milhões, assinando um contrato de 4 anos.

Em 31/12/2014, o clube recebeu uma oferta de R\$ 400 milhões pelo jogador. O clube, no entanto, recusou a oferta.

Em 2015, o jogador sofreu uma contusão. Em 31/12/2015 os diretores do clube se reuniram e constataram que não havia certeza sobre uma transferência. No entanto, o clube poderia ganhar R\$ 100 milhões até o final do contrato com publicidade, caso o jogador permanecesse no clube.

Em 2016, o jogador se recuperou. Em 31/12/2016, o clube recebeu uma proposta formal, pela compra dos direitos federativos do jogador, de R\$150 milhões.

Assinale a opção que indica o valor contábil do jogador, em 01/01/2017.

- (A) R\$ 60 milhões.
- (B) R\$ 75 milhões.
- (C) R\$ 90 milhões.
- (D) R\$ 100 milhões.
- (E) R\$ 150 milhões.

**77**

Uma entidade observou uma diminuição no índice de retorno sobre o patrimônio líquido em determinado período.

Assinale a opção que indica uma possível causa para a diminuição, mantendo-se os outros fatores.

- (A) Compra de ativo imobilizado, à vista.
- (B) Compra de estoque, a prazo.
- (C) Aumento do capital social, em dinheiro.
- (D) Recebimento de um adiantamento para realizar um serviço no exercício seguinte.
- (E) Pagamento de despesas de salários, que já haviam sido provisionadas.

**78**

Um contador deseja analisar o comportamento das despesas operacionais de uma sociedade empresária, ao longo dos anos.

Assinale a opção que indica o principal foco de análise para atingir seu objetivo.

- (A) Os indicadores de liquidez.
- (B) Os indicadores de lucratividade.
- (C) Os indicadores de rentabilidade.
- (D) A análise vertical.
- (E) A análise horizontal.

**79**

Uma sociedade empresária varejista vende um produto por R\$ 100.000, emitindo uma duplicata com prazo de 30 dias.

Por necessitar de recursos, a empresa desconta a duplicata em uma instituição financeira, recebendo R\$ 98.000.

Assinale a opção que indica o procedimento correto da empresa em relação ao desconto da duplicata.

- (A) Baixar a duplicata de seu ativo por R\$ 100.000.
- (B) Baixar a duplicata de seu ativo por R\$ 98.000 e reconhecer uma despesa de R\$2.000.
- (C) Baixar a duplicata de seu ativo por R\$ 98.000 e reconhecer uma perda de R\$2.000.
- (D) Manter a duplicata em seu ativo por R\$ 100.000.
- (E) Manter a duplicata em seu ativo por R\$ 98.000 e reconhecer uma despesa de R\$ 2.000.

**80**

Em 01/01/2017, uma sociedade empresária efetuou um contrato de arrendamento mercantil de um trator, que deverá ser pago em 120 parcelas mensais de R\$ 500. O valor presente das parcelas é de R\$ 26.800, enquanto o valor justo do trator, na data do contrato, é de R\$ 25.000.

A sociedade empresária arrendatária tem a intenção de adquirir o trator ao final dos 120 meses.

Assinale a opção que indica a contabilização correta do trator, em 01/01/2017.

- (A) Ativo de R\$ 25.000, no balanço patrimonial da empresa arrendatária.
- (B) Ativo de R\$ 26.800, no balanço patrimonial da empresa arrendatária.
- (C) Receita financeira de R\$ 25.000, no balanço patrimonial da empresa arrendatária.
- (D) Receita financeira de R\$ 26.800, no balanço patrimonial da empresa arrendadora.
- (E) Não há reconhecimento, uma vez que ainda não houve fato gerador.





Realização

