

## Técnico de Nível Superior II - Suporte Administrativo Especialidade em Arquitetura e Urbanismo

Tipo 1 – BRANCA



### SUA PROVA

Além deste caderno de prova, contendo setenta questões objetivas, você receberá do fiscal de sala:

- uma folha destinada às respostas das questões objetivas.



### TEMPO

- **4 horas** é o tempo disponível para a realização da prova, já incluído o tempo para a marcação da folha de respostas da prova objetiva;
- **1 hora** após o início da prova é possível retirar-se da sala, sem levar o caderno de provas;
- **1 hora** antes do término do período de prova é possível retirar-se da sala levando o caderno de provas.



### NÃO SERÁ PERMITIDO

- Qualquer tipo de comunicação entre os candidatos durante a aplicação da prova;
- Levantar da cadeira sem autorização do fiscal de sala;
- Usar o sanitário ao término da prova, após deixar a sala.



### INFORMAÇÕES GERAIS

- As questões objetivas têm cinco alternativas de resposta (A, B, C, D, E) e somente uma delas está correta;
- Verifique se seu caderno está completo, sem repetição de questões ou falhas. Caso contrário, notifique imediatamente o fiscal da sala, para que sejam tomadas as devidas providências;
- Confira seus dados pessoais, especialmente nome, número de inscrição e documento de identidade e leia atentamente as instruções para preencher a folha de respostas;
- Use somente caneta esferográfica, em material transparente, com tinta preta ou azul;
- Assine seu nome apenas nos espaços reservados;
- Confira seu cargo, cor e tipo do caderno de provas. Caso tenha recebido caderno de cargo ou cor ou tipo DIFERENTE do impresso em sua folha de respostas, o fiscal deve ser OBRIGATORIAMENTE informado para o devido registro na ata da sala;
- O preenchimento das respostas da prova objetiva é de sua responsabilidade e não será permitida a troca de folha de respostas em caso de erro;
- Reserve tempo suficiente para o preenchimento de suas respostas. Para fins de avaliação, serão levadas em consideração apenas as marcações realizadas na folha de respostas da prova objetiva, não sendo permitido anotar informações relativas às respostas em qualquer outro meio que não seja o caderno de provas;
- A FGV coletará as impressões digitais dos candidatos na folha de respostas;
- Durante a realização das provas, os candidatos serão submetidos ao sistema de detecção de metais quando do ingresso e da saída de sanitários.



## Língua Portuguesa

### TEXTO 1

#### BELEZA COMO MANDAMENTO

Posso falar de arte e artistas outra vez? Tenho afeição pelo tema. Espero que, em algum lugar aí no Brasil, haja leitores e leitoras, mesmo poucos, que se interessem pela figura singular e tão fundamental do artista. Ou quem sabe se dou sorte e há um ou outro artista aí fora, extraviado nesta coluna?

[...] Sempre me pareceu que o artista verdadeiro sacrifica qualquer “conteúdo”, qualquer “coerência”, por uma bela frase, por um belo gesto, por um belo efeito plástico ou cênico. Como dizia Oscar Wilde, “coerência é a virtude dos que não têm imaginação”. Dos não artistas, portanto.

O que distingue o artista é a busca incondicional pela beleza, em detrimento da verdade, do equilíbrio, do bom senso, da ética, da saúde e até da própria vida. Além disso, leitor, o artista é frequentemente um pobre ser ameaçado, com instalação precária no mundo. E, se faz concessões, corre o risco de se desvirtuar, de perder o rumo.

Assim, o artista precisa sacrificar, ou deixar em segundo plano, a verdade e a moral. A objetividade e os bons princípios são temas para outros tipos humanos, para o cientista e para o sacerdote, respectivamente. [...] Quando um artista migra para outros terrenos (ciência, moral, filosofia, pensamento social, crítica literária), o que acaba dominando, em última análise, é a expressão da beleza. Para o verdadeiro artista, a beleza é o único mandamento. Para o bem e para o mal, ela interfere o tempo todo. E a obra artística resvala para a mentira, para o engano, para a fabulação. Tangencia a imoralidade, o crime, a perversão.

(Paulo Nogueira Batista Jr., *O Globo*, 04/08/2017 – adaptado)

### 1

“Posso falar de arte e artistas outra vez? Espero que, em algum lugar aí no Brasil, haja leitores e leitoras, mesmo poucos, que se interessem pela figura singular e tão fundamental do artista”.

Desse segmento do texto 1, pode-se inferir várias afirmações. Assinale a opção que apresenta uma inferência **inadequada**.

- (A) O colunista já explorou o tema sobre arte e artistas em outras ocasiões.
- (B) O colunista escreve fora do Brasil.
- (C) O termo “mesmo poucos” indica um elogio a uma pequena parte de seus leitores.
- (D) O termo “leitores e leitoras” indica respeito pela divisão de gêneros.
- (E) Os adjetivos “singular” e “fundamental” mostram o apreço do colunista por artistas.

### 2

Sobre a pergunta inicial do texto “Posso falar de arte e artistas outra vez?”, assinale a afirmativa correta.

- (A) Indica interesse do colunista em exaltar determinado tipo de leitor.
- (B) Pretende popularizar a discussão do tema por meio de linguagem coloquial.
- (C) Mostra polidez social por solicitar hipocritamente uma permissão.
- (D) Denuncia o atraso cultural do país por pedir permissão para tratar de tema culto.
- (E) Procura interagir com seus possíveis leitores, como em outros momentos.

### 3

Assinale o segmento do texto que mostra um emprego de linguagem informal.

- (A) “Posso falar de arte e artistas outra vez?”.
- (B) “Ou quem sabe dou sorte e há um ou outro artista aí fora”.
- (C) “O que distingue o artista é a busca incondicional da beleza”.
- (D) “Para o bem e para o mal, ela interfere o tempo todo”.
- (E) “A objetividade e os bons princípios são temas para outros tipos humanos”.

### 4

Para defender suas ideias, o colunista apela para um conjunto de argumentos, destacando-se, particularmente,

- (A) as citações de autores mundialmente famosos.
- (B) as opiniões pessoais do colunista.
- (C) a autoridade do jornal em que escreve.
- (D) a intertextualidade com outros textos de valor.
- (E) a multiplicidade de vozes que apoiam a visão do colunista.

### 5

“Sempre me pareceu que o artista verdadeiro sacrifica qualquer conteúdo, qualquer coerência, por uma bela frase, por um belo gesto, por um belo efeito plástico ou cênico”.

Isso equivale a dizer que

- (A) a valiosa obra de arte não pode mostrar qualquer coerência.
- (B) os artistas verdadeiros devem procurar escrever sobre “nada”.
- (C) a beleza formal deve prevalecer sobre outros aspectos da arte.
- (D) os efeitos plásticos ou cênicos são consequência da falta de coerência.
- (E) os artistas devem sacrificar seus princípios em função da obtenção de beleza.

**6**

“Tangencia a imoralidade, o crime, a perversão”. Nesse segmento não se pode confundir “imoralidade” com “amoralidade”, seu parônimo.

Assinale a frase a seguir em que houve troca **indevida** entre parônimos.

- (A) “O Ministério dilatou os prazos anteriormente fixados”.
- (B) “A quantia vultosa impressionou os juízes do caso”.
- (C) “O Governo pretende taxar as bebidas importadas”.
- (D) “O Hospital pretendia oferecer um ambiente totalmente acético”.
- (E) “Os policiais o prenderam com discrição”.

**7**

O colunista declara que a coerência não é imprescindível em uma obra de arte.

Assinale a opção que apresenta a frase em que a coerência foi respeitada.

- (A) “Saiu nu pela rua, apenas com a roupa de baixo”.
- (B) “As Forças Armadas fizeram intensa campanha contra a repressão ao roubo de cargas”.
- (C) “Na próxima oportunidade, não deixe de incluir-me fora da lista de convidados”.
- (D) “Não gosto de restaurantes caros; gosto de restaurantes bons”.
- (E) “O crítico de futebol está sempre com a razão, porque só começa a falar quando o jogo termina”.

**8**

“E a obra artística resvala para a mentira, o engano, para a fabulação. Tangencia a imoralidade, o crime, a perversão”. Nessas frases, o colunista

- (A) contraria, surpreendentemente, suas afirmações anteriores.
- (B) indica as más consequências para os artistas que respeitam a coerência.
- (C) condena temáticas não belas nas obras de arte.
- (D) denuncia a presença, entre nós, de maus artistas.
- (E) mostra o triunfo da beleza sobre questões morais.

**9**

“Posso falar de arte e artistas outra vez? Espero que, em algum lugar aí no Brasil, haja leitores e leitoras, mesmo poucos, que se interessem pela figura tão singular e tão fundamental do artista”.

Nesses períodos prevalece a função de linguagem denominada

- (A) metalinguística.
- (B) conativa ou apelativa.
- (C) emotiva ou expressiva.
- (D) poética.
- (E) referencial.

**10**

O título dado ao texto é “Beleza como mandamento”. Tendo em vista o que é expresso no texto, podemos dizer que tal título

- (A) mostra uma firme convicção do colunista.
- (B) indica um tema polêmico, que é esclarecido no texto.
- (C) destaca um aspecto inédito das obras literárias modernas.
- (D) insinua uma dúvida do colunista sobre o papel da arte e dos artistas.
- (E) apoia uma opinião que é combatida no corpo do texto.

**11**

A citação de Oscar Wilde no segundo parágrafo do texto tem a função textual de

- (A) indicar um ponto de vista oposto ao do colunista.
- (B) esclarecer uma opinião expressa anteriormente.
- (C) dar mais valor ao texto pela presença de autores cultos.
- (D) conferir mais credibilidade ao parecer do colunista.
- (E) valorizar a figura respeitada de Oscar Wilde.

**12**

Sobre as aspas empregadas nos vocábulos “conteúdo” e “coerência”, assinale a afirmativa correta.

- (A) Não se justificam em termos de padrão culto da língua.
- (B) Destacam termos que são argumentativamente importantes.
- (C) Sublinham termos que são normalmente usados em linguagem não artística.
- (D) Ironizam empregos equivocados na literatura.
- (E) Reproduzem termos já empregados pelo mesmo colunista em outras ocasiões.

**13**

Dentre as opções a seguir, a palavra que mostra um processo de formação distinto do das demais palavras é:

- (A) objetividade.
- (B) segundo.
- (C) cientista.
- (D) respectivamente.
- (E) fabulação.

**14**

No primeiro parágrafo, o texto 1 fala de “um ou outro artista aí fora, extraviado nesta coluna?”.

Nesse caso, os artistas estariam “extraviados” porque

- (A) o colunista não deve tratar de temas relacionados à arte.
- (B) a coluna aborda temas de forma diferente.
- (C) o acaso pode levar alguns artistas a gostarem da coluna.
- (D) os leitores de jornais diários não gostam de arte.
- (E) elaborariam obras de arte distantes do interesse do público.

**15**

O texto lido utiliza um conjunto de palavras terminadas pelo mesmo sufixo – **ção**.

Assinale a alternativa que apresenta as palavras que têm rigorosamente a mesma formação.

- (A) Imaginação / afeição.
- (B) Fabulação / perfeição.
- (C) Perfeição / instalação.
- (D) Instalação / imaginação.
- (E) Afeição / fabulação.

## Raciocínio Lógico

**16**

Em um concurso, há 150 candidatos em apenas duas categorias: nível superior e nível médio.

Sabe-se que:

- dentre os candidatos, 82 são homens;
- o número de candidatos homens de nível superior é igual ao de mulheres de nível médio;
- dentre os candidatos de nível superior, 31 são mulheres.

O número de candidatos homens de nível médio é

- (A) 42.
- (B) 45.
- (C) 48.
- (D) 50.
- (E) 52.

**17**

Em um grupo de 10 pessoas, o peso médio é de 86 kg. Duas pessoas, uma pesando 90 kg e outra pesando 70 kg, saíram do grupo.

O peso médio das pessoas restantes é de

- (A) 81,5 kg.
- (B) 83,0 kg.
- (C) 87,5 kg.
- (D) 85,5 kg.
- (E) 89,0 kg.

**18**

A cidade de Salvador foi fundada em 29 de março de 1549, uma sexta-feira. Nesse ano, o dia 1º de janeiro foi

- (A) uma segunda-feira.
- (B) uma terça-feira.
- (C) uma quarta-feira.
- (D) uma quinta-feira.
- (E) um sábado.

**19**

Considere a afirmação:

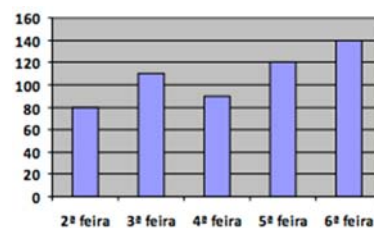
“Todos os baianos gostam de axé e de acarajé”.

A negação lógica dessa frase é:

- (A) “Nenhum baiano gosta de axé nem de acarajé”.
- (B) “Nenhum baiano gosta de axé ou de acarajé”.
- (C) “Alguns baianos gostam de axé, mas não de acarajé”.
- (D) “Quem não gosta de axé nem de acarajé não é baiano”.
- (E) “Pelo menos um baiano não gosta de axé ou não gosta de acarajé”.

**20**

Uma companhia de táxis registrou o número de atendimentos em cada dia de certa semana. Esses dados podem ser vistos no gráfico a seguir.



Os atendimentos dos três primeiros dias da semana representam, do total de atendimentos da semana, o percentual aproximado de

- (A) 44%.
- (B) 48%.
- (C) 52%.
- (D) 55%.
- (E) 58%.

**21**

Beatriz pediu a Lucas para escolher um número inteiro sem dizer qual é. Em seguida, ela pediu que ele fizesse, sucessivamente, algumas operações aritméticas começando com o número escolhido:

- some 6;
- multiplique o resultado por 2;
- subtraia 14 do que você encontrou;
- multiplique esse número por 3; e, finalmente,
- some 8.

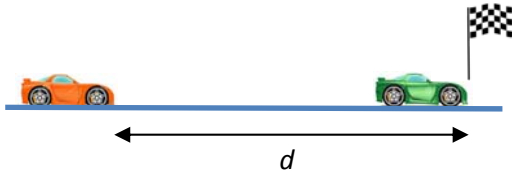
O resultado final encontrado por Lucas foi 140.

O número em que ele pensou inicialmente

- (A) está entre 10 e 20.
- (B) é múltiplo de 3.
- (C) é múltiplo de 7.
- (D) é primo
- (E) tem o algarismo das unidades igual a 5.

**22**

Na reta final de uma corrida de carros, os dois primeiros colocados estavam a 210 km/h, mas o segundo colocado passou pela linha de chegada 0,3 segundo após o primeiro.



Quando o primeiro cruzou a linha de chegada, a distância  $d$  entre os dois carros era

- (A) 17,5 m.
- (B) 18,6 m.
- (C) 19,6 m.
- (D) 20,4 m.
- (E) 21,0 m.

**23**

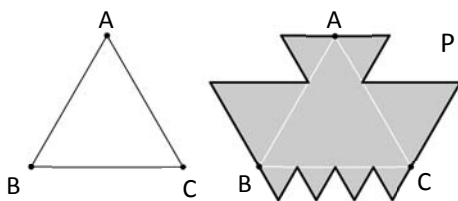
Entre as pessoas A, B, C, D e E, será sorteada uma comissão de três membros. A probabilidade de que A e B estejam na comissão ou de que C esteja na comissão, é de

- (A) 60%.
- (B) 64%.
- (C) 72%.
- (D) 75%.
- (E) 80%.

**24**

A figura a seguir mostra, do lado esquerdo, um triângulo equilátero ABC, com 9 cm de lado.

Sobre os lados desse triângulo, foram construídos novos triângulos equiláteros, o que deu origem ao polígono P, que se vê à direita.

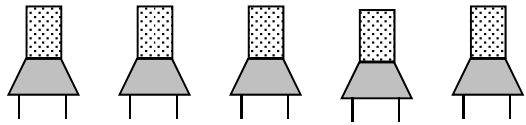


O perímetro do polígono P, em centímetros, é

- (A) 54.
- (B) 60.
- (C) 72.
- (D) 81.
- (E) 108.

**25**

Cinco pessoas de diferentes alturas devem ocupar as cinco cadeiras abaixo para uma fotografia.



O fotógrafo pediu que nem o mais baixo nem o mais alto ocupassem as cadeiras das extremidades.

Respeitando essa condição, o número de maneiras como as pessoas podem se posicionar para a fotografia é

- (A) 12.
- (B) 18.
- (C) 24.
- (D) 36.
- (E) 72.

**26**

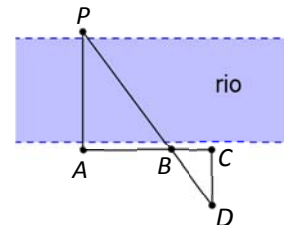
Severino pagou uma conta de luz de R\$ 350,00. Ele descobriu depois que, do valor que pagou, 46% são impostos.

Se o imposto fosse de apenas 10% do valor da conta, a conta de Severino seria de

- (A) R\$ 206,00.
- (B) R\$ 208,00.
- (C) R\$ 210,00.
- (D) R\$ 212,00.
- (E) R\$ 215,00.

**27**

A figura a seguir mostra um rio de margens retas e paralelas.



João, que está em uma das margens, gostaria de obter uma medida aproximada da largura do rio. Para isso, adotou o seguinte procedimento:

- buscou um ponto de referência na margem oposta e encontrou a pedra P;
- fixou uma estaca no ponto A, de forma que AP fosse perpendicular ao rio;
- caminhou paralelamente ao rio, fixou uma estaca em B e depois outra em C;
- a partir de C, caminhou perpendicularmente ao rio até que, no ponto D, viu as estacas B e P alinhadas com D;
- fixou mais uma estaca nesse ponto e, com uma trena, mediu as distâncias  $AB = 20\text{m}$ ,  $BC = 6\text{m}$  e  $CD = 8,4\text{m}$ .

A distância, em metros, de A até P é de

- (A) 22,6.
- (B) 24,0.
- (C) 25,5.
- (D) 27,2.
- (E) 28,0.

28

Considere a afirmação:

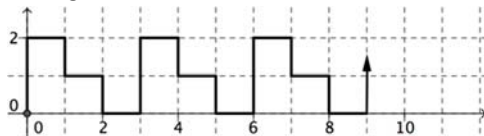
“Se um sapo é verde, então não come minhoca”.

A partir dessa afirmação, conclui-se, logicamente, que

- (A) “Se um sapo come minhoca, então não é verde”.
- (B) “Se um sapo não come minhoca, então é verde”.
- (C) “Se um sapo não é verde, então come minhoca”.
- (D) “Um sapo é verde, ou não come minhoca”.
- (E) “Um sapo não é verde, ou come minhoca”.

29

A figura a seguir mostra o plano cartesiano dividido em quadradinhos de 1 cm de lado. Uma linha poligonal, com início na origem, foi construída, mantendo sempre o mesmo padrão, como mostrado na figura.



A linha poligonal tem 200 cm de comprimento.

A extremidade da linha poligonal é o ponto

- (A) (84, 1).
- (B) (84, 2).
- (C) (86, 1).
- (D) (85, 1).
- (E) (85, 2).

30

Dalva, Bruna e Carla são advogadas, sendo duas delas irmãs. Cada advogada possui uma especialidade: uma é trabalhista; outra, civilista; e, a outra, penalista.

Sabe-se que:

- Dalva não é advogada trabalhista;
- Bruna não é advogada civilista;
- a irmã de Carla é advogada penalista;
- a que não tem irmã nesse grupo é advogada trabalhista.

É correto concluir que

- (A) Dalva é advogada civilista.
- (B) Carla é advogada civilista.
- (C) Bruna é advogada penalista.
- (D) Carla é advogada trabalhista.
- (E) Bruna e Carla são irmãs.

## Atualidades

31



Manifestantes venezuelanos protestam contra as políticas de Nicolás Maduro com um cartaz, no qual se lê: "Insegurança. Inflação. Escassez. Violência. Esta não é a Venezuela onde cresci #SOS".

Desde a morte de Hugo Chávez, em 2013, as tensões entre o governo de Nicolás Maduro e a oposição se intensificaram e o atual presidente está em dificuldade para dar continuidade às políticas do "socialismo bolivariano" de seu antecessor.

Assinale a opção que identifica corretamente um fator que vem agravando a recente crise política e econômica da Venezuela.

- (A) A queda nas exportações de petróleo, em função do avanço da demanda por fontes de energias renováveis no mercado internacional.
- (B) O desabastecimento crônico, causado pela política de privatização dos setores básicos de produção e distribuição de alimentos e insumos.
- (C) O intervencionismo norte-americano, responsável pela instalação de bases militares no país e pelo patrulhamento do Pacífico pela quarta frota dos Estados Unidos.
- (D) A expulsão da Venezuela da Organização dos Estados Americanos (OEA) em razão de seu apoio ao regime de Cuba e Honduras.
- (E) A perda da maioria no Legislativo, por parte das forças chavistas nas eleições de dezembro de 2015, o que aprofundou o impasse entre a oposição e o governo de Maduro.

**32**

A denúncia de desvios de verbas, a investigação de agentes públicos e privados, o desmantelamento de esquemas para beneficiar indevidamente órgãos e instituições, têm ocupado as manchetes diárias da mídia impressa e televisiva, familiarizando o cidadão brasileiro com uma terminologia jurídica sobre os crimes associados à corrupção.

Relacione os tipos de crime listados abaixo às suas respectivas caracterizações.

1. Corrupção ativa
  2. Tráfico de influência
  3. Extorsão
- ( ) Oferecimento de alguma forma de compensação para que o agente público deixe de fazer algo que, dentro de suas funções, deveria fazer.
- ( ) Uso de uma posição privilegiada dentro de uma empresa ou entidade, ou das conexões com pessoas em posição de autoridade, para obter favores ou benefícios para terceiros.
- ( ) Ato de obrigar alguém a fazer ou deixar de fazer alguma coisa, mediante violência ou ameaça, com a intenção de obter vantagem, recompensa ou lucro.

Assinale a opção que mostra a relação correta, de cima para baixo.

- (A) 1, 3 e 2  
 (B) 1, 2 e 3  
 (C) 2, 1 e 3  
 (D) 2, 3 e 1  
 (E) 3, 2 e 1

**33**

A política de imigração do Governo Trump é alvo de duras críticas veiculadas pela imprensa e pelas redes sociais, como no exemplo das charges a seguir, que, além de imagens contundentes, apresentam dizeres como "Não ao banimento".



<http://indianexpress.com>

As medidas polêmicas da política norte-americana de imigração, listadas a seguir estão corretas, **à exceção de uma**. Assinale-a.

- (A) O projeto de construção de um muro na divisa com o México, para impedir a entrada de imigrantes e refugiados por essa fronteira.
- (B) O aumento da fiscalização dos visitantes que requerem visto de entrada para os Estados Unidos, incluindo a verificação de dados das redes sociais.
- (C) A criação de legislação para estimular a imigração de empresários cubanos para os Estados Unidos, de modo a enfraquecer e isolar a economia cubana.
- (D) A proposta de mudança nos critérios para concessão do *green card* (autorização para residência nos Estados Unidos), privilegiando imigrantes qualificados de língua inglesa.
- (E) O decreto anti-imigração impedindo a entrada nos Estados Unidos de cidadãos de países muçulmanos (como o Irã e o Iêmen) que não tenham vínculo com pessoas ou entidades norte-americanas.



34

O IBGE divulgou que o PIB (Produto Interno Bruto) cresceu 1% no primeiro trimestre de 2016, em relação ao quarto trimestre do mesmo ano, já retirados os efeitos sazonais. É o primeiro número positivo desde o final de 2014, e o principal fator para este resultado foi o desempenho do setor agropecuário, que cresceu 13,4% no período. Os serviços, que respondem por mais de 70% do PIB, ficaram estáveis. A indústria também teve resultado positivo, com alta de 0,9%.

(Adaptado de <http://www1.folha.uol.com.br/mercado/>)

Com relação ao desempenho positivo do agronegócio brasileiro, analise as afirmativas a seguir.

- I. O agronegócio é responsável por uma grande parte da produção nacional brasileira, impulsionando também a demanda em outros segmentos, como, por exemplo, o de insumos e o de transporte de cargas.
- II. O agronegócio tem papel relevante no incremento das exportações brasileiras para países orientais, sobretudo a China, que concentram a demanda em produtos do complexo da soja.
- III. O agronegócio expandiu suas cadeias produtivas graças à ampliação de áreas de cultivo e ao desenvolvimento de novas tecnologias, sendo responsável pela geração de empregos no campo.

Está correto o que se afirma em

- (A) I, somente.
- (B) II, somente.
- (C) III, somente.
- (D) I e II, somente.
- (E) I, II e III.

35



<http://portal.iphan.gov.br>

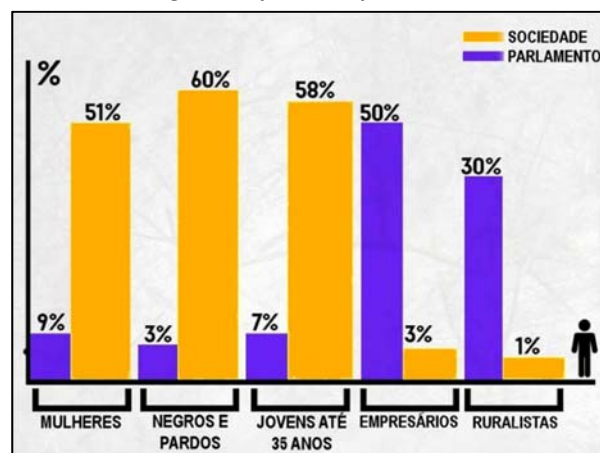
Em 2013, a Festa do Nosso Senhor do Bonfim, comemorada em Salvador (BA), recebeu o título de Patrimônio Cultural do Brasil.

A principal razão para esse reconhecimento está associada

- (A) à valorização de ritmos musicais e danças brasileiras de origem luso-africanas.
- (B) à política de inclusão de tradições africanas e indígenas na cultura erudita do país.
- (C) ao incentivo de ações afirmativas e de mobilização social da juventude.
- (D) ao reconhecimento da vivência coletiva da religiosidade católica e afro-brasileira.
- (E) à preservação de bens arquitetônicos e arqueológicos soteropolitanos.

36

O Congresso representa quem, mesmo?



in Revista Caros Amigos, Ano XIX, julho de 2015.

A respeito da relação entre a sociedade brasileira e sua representação no Parlamento Federal, com base no gráfico, assinale (V) para a afirmativa verdadeira e (F) para a falsa.

- ( ) Os segmentos indicados a partir de suas atividades econômicas mostram uma representação política inversamente proporcional à sua expressão numérica na sociedade brasileira.
- ( ) Há grandes disparidades entre segmentos da população brasileira e seus representantes no Congresso, embora as questões étnicas sejam as que apresentam menor divergência.
- ( ) Os segmentos majoritários da sociedade brasileira possuem representação proporcional no Parlamento, indicando um processo de amadurecimento das instituições democráticas no país.

As afirmativas são, de cima para baixo.

- (A) F – V – F.
- (B) F – V – V.
- (C) V – F – F.
- (D) V – V – F.
- (E) F – F – V.

37

Nos últimos anos, os cientistas descobriram uma nova técnica para "recortar" e mudar partes do código genético, conseguindo eliminar trechos indesejados do genoma, que causam doenças e, se necessário, inserir novas sequências no local. Essa possibilidade de "cortar e colar" partes do código genético tornou possível a cura de algumas condições hereditárias, como, por exemplo, o diabetes, a obesidade, a fibrose cística e tipos graves de distrofia muscular.

Essa nova técnica é conhecida como

- (A) edição de DNA.
- (B) transplante de órgãos.
- (C) implante de células-tronco.
- (D) reprodução por clonagem.
- (E) inseminação artificial.

38

A Secretaria de Meio Ambiente do Estado da Bahia criou um mapa das experiências socioambientais, com o objetivo de divulgar e promover as ações voltadas à sustentabilidade existentes no estado. Leia o relato do projeto "Barreiras mais verde", que começou em 2015 no Município de Barreiras, no bioma Cerrado da Bahia.

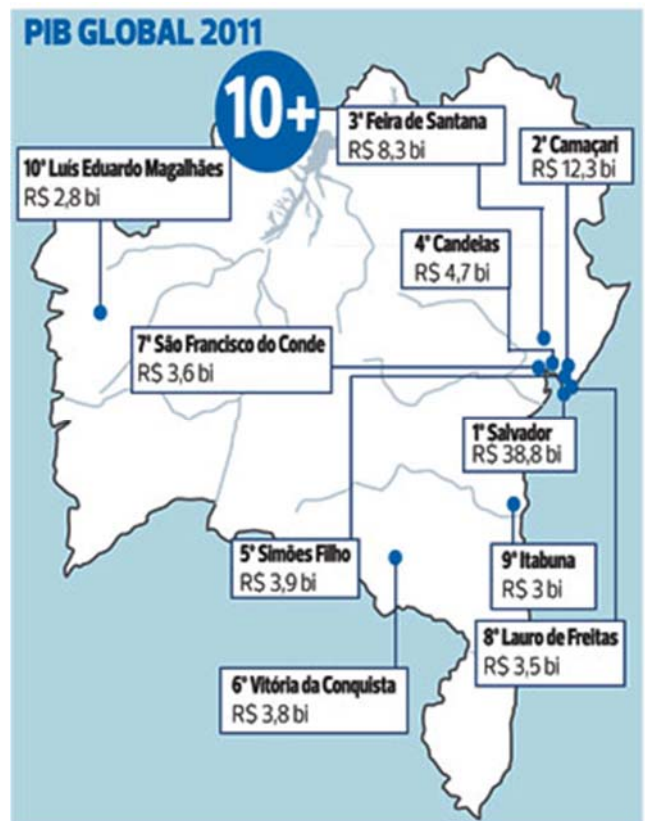
*O "Barreiras Mais Verde" é uma ação da Secretaria de Meio Ambiente de Barreiras com o objetivo de realizar o reflorestamento do Parque do Humaitá a partir do plantio de 13.600 mudas e disponibilizar mudas para a arborização da cidade. Para atender a essa demanda, e também às demandas da sociedade, foi implantado um viveiro onde são cultivadas espécies nativas. O viveiro também funciona como um espaço educador, onde são realizadas constantemente atividades de Educação ambiental durante as visitas das escolas.*

A experiência relatada promove ações diretamente voltadas para

- (A) a descontaminação de lençol freático.
- (B) a conservação da biodiversidade.
- (C) o cooperativismo de base popular.
- (D) o beneficiamento econômico.
- (E) o consumo sustentável.

39

Observe o mapa do IBGE a respeito do PIB global do Estado da Bahia.



As opções a seguir apresentam afirmativas corretas sobre as contribuições dos municípios para o Produto Interno Bruto (PIB) do Estado, à exceção de uma. Assinale-a.

- (A) O PIB da Bahia está concentrado na Região Metropolitana de Salvador (RMS), o que a transforma em um polo de riqueza nacional.
- (B) A elevada participação de Salvador no PIB baiano deve-se ao fato de ser o município mais populoso, além de um importante polo de turismo e comércio.
- (C) Os PIBs de Camaçari, Candeias e Simões Filho se justificam pela participação na cadeia do petróleo e na indústria petroquímica do Estado.
- (D) A economia de Vitória da Conquista foi impulsionada pela presença de usinas hidroelétricas da Companhia do São Francisco (Chesf).
- (E) Feira de Santana ocupa a terceira colocação por ser um importante entreposto comercial e entroncamento das principais rodovias federais e estaduais.

**40**

Entre as décadas de 1940 e 1960, a obra de Diógenes Rebouças (1914-1994), considerado o mais importante arquiteto moderno da Bahia, ajudou a definir uma linguagem arquitetônica para o modernismo baiano que apresenta, como traços distintivos, o uso do concreto armado aparente, a valorização das estruturas, o emprego de grandes vãos e a ênfase na luminosidade natural.

Observe as imagens a seguir, que exemplificam diversas tendências arquitetônicas presentes na cidade de Salvador.



I - Faculdade de Arquitetura da UFBA



II - Elevador Lacerda



III - Edifício Suarez Trade Center



IV - Mercado Modelo

Com base nas imagens, podemos afirmar que o modernismo arquitetônico está representado em

- (A) I, apenas.
- (B) II, apenas.
- (C) III, apenas.
- (D) I e II, apenas.
- (E) III e IV, apenas.

**Conhecimentos Específicos**

**41**

Relacione os profissionais considerados “catadores de novidades” pelo historiador Leonardo Benévolo, às suas respectivas especificidades projetuais.

1. Daniel Libeskind;
  2. Frank Gehry;
  3. Pierre de Meuron;
  4. Santiago Calatrava;
  5. Zara Hadid,
- ( ) combina as escolhas construtivas com invenção no uso de materiais.
  - ( ) transfere o pictórico para o arquitetônico na produção de formas complexas e paradoxais.
  - ( ) compõe a conformação dos ambientes internos deformados com o viés teórico.
  - ( ) une a estrutura e o movimento na criação de efeitos formais inéditos.
  - ( ) concebe o invólucro de volutas metálicas.

Assinale a opção que apresenta a ordem correta, de cima para baixo.

- (A) 1, 2, 4, 5 e 3.
- (B) 1, 5, 3, 2 e 4.
- (C) 2, 4, 3, 5 e 1.
- (D) 3, 4, 5, 1 e 2.
- (E) 3, 5, 1, 4 e 2.

**42**

A apoteose da frase “quase nada” do arquiteto Mies van der Rohe, expressa no projeto para a residência Farnsworth (1945/51) em Illinois, foi caracterizada pelo emprego de

- (A) envoltório de vidro plano.
- (B) volumes diversos e independentes.
- (C) estrutura em madeira regional.
- (D) compartimentação do vão.
- (E) múltiplos pavimentos.

**43**

Assinale a opção que apresenta o teor do artigo que foi incluído no Estatuto da Cidade (Lei nº 10.527/01), referente à ampliação do perímetro urbano dos Municípios.

- (A) Fixação de parâmetros de parcelamento, uso e ocupação do solo, de modo a restringir a diversidade de usos.
- (B) Previsão de áreas para habitação multifamiliar, com o objetivo de controlar a densidade da região, quando o uso habitacional for permitido.
- (C) Delimitação dos trechos com restrições à urbanização e dos trechos sujeitos a controle especial, em função de ameaça de desastres naturais.
- (D) Determinação de diretrizes e instrumentos específicos para proteção das edificações educacionais públicas e privadas.
- (E) Definição de diretrizes específicas e de áreas para uso industrial, na zona periférica externa ao novo perímetro urbano demarcado.

**44**

Na elaboração da planta referente ao levantamento topográfico de um imóvel, é dispensável a indicação

- (A) da orientação solar.
- (B) dos ventos predominantes.
- (C) das árvores existentes.
- (D) das faixas *non aedificandi*.
- (E) dos ângulos do contorno.

**45**

Em conformidade com a Lei nº 3.903/88, que instituiu normas relativas à execução de obras no Município do Salvador, assinale a opção que indica a obra que independe de apresentação de projetos para os pedidos de licença.

- (A) Muro de contenção, com altura máxima de 2,00m.
- (B) Galpão destinado a fins agrícolas, até o porte de 150 m<sup>2</sup>.
- (C) Cobertura de vagas para veículos em edificações uni e multifamiliar.
- (D) Reforma e acréscimo que não exceda a 40% da área edificada preexistente, na zona urbana.
- (E) Lajes, admitida sem responsabilidade técnica, até o limite de 25,00 m<sup>2</sup>.

**46**

Identifique os compartimentos de uma edificação, conforme a função que abriga e o tempo estimado de permanência humana em seu interior, de acordo com classificação estabelecida pela Lei do Código de Obras do Município do Salvador, considerando a numeração a seguir:

- 1. prolongada
- 2. eventual
- 3. especial.
- ( ) quarto
- ( ) banheiro
- ( ) sala de computadores
- ( ) sala de estar
- ( ) auditório
- ( ) sala de aula

Assinale a opção que indica a ordem correta, de cima para baixo.

- (A) 1, 2, 3, 1, 3 e 1.
- (B) 1, 1, 2, 2, 3 e 3.
- (C) 2, 2, 3, 2, 1 e 1.
- (D) 3, 1, 2, 2, 1 e 1.
- (E) 3, 2, 1, 2, 3 e 2.

**47**

O arquiteto, na distribuição uniforme das luminárias de teto em um ambiente, se baseou em dados práticos para calcular a distância entre as luminárias.

Assinale a opção que indica o valor utilizado.

- (A) A quarta parte da distância entre a luminária e a parede.
- (B) A metade da distância entre a luminária e a parede.
- (C) Igual à distância entre a luminária e a parede.
- (D) O dobro da distância entre a luminária e a parede.
- (E) O triplo da distância entre a luminária e a parede.

**48**

No projeto da instalação sanitária de um canteiro de obras de um edifício de grande porte, o arquiteto deverá prever

- (A) gabinetes sanitários em compartimentos individuais sem portas.
- (B) mictórios providos de descarga de controle manual intermitente.
- (C) bacias sanitárias, do tipo turca, não sifonadas.
- (D) chuveiros com chave fria, para evitar a necessidade de aterramento.
- (E) lavatórios ligados a caixas sifonadas.

**49**

Na elaboração de um projeto de arquitetura, uma informação técnica a ser produzida na etapa de desenvolvimento do projeto, denominada de Estudo Preliminar de Arquitetura (EP-ARQ), consiste em

- (A) apresentar as características funcionais ou as atividades em cada ambiente (ocupação, capacidade, fluxos e períodos).
- (B) registrar as vistorias do local da futura edificação e de arquivos cadastrais (municipais, estaduais ou federais).
- (C) especificar as características, as dimensões e os serviços dos equipamentos e do mobiliário com as exigências ambientais e os níveis de desempenho.
- (D) caracterizar especificamente os elementos construtivos e as indicar as tecnologias recomendadas.
- (E) registrar a diferença ou as alterações ocorridas após o levantamento topográfico e cadastral.

**50**

Considerando que a latitude da cidade de Salvador é de 12° 58' 16", o arquiteto, em seu projeto, implantou a edificação de modo que suas superfícies e maiores extensões recebessem menos sol no verão.

Essas superfícies compuseram as fachadas

- (A) norte e sul.
- (B) norte e leste.
- (C) leste e oeste.
- (D) oeste e sul.
- (E) sul e leste.

**51**

No partido arquitetônico adotado em um projeto de uma edificação situada em clima temperado, o arquiteto, preocupado com o conforto térmico, decidiu

- (A) permitir a ventilação cruzada, com a possibilidade de fechamento hermético das aberturas.
- (B) estabelecer uma proteção fixa nas aberturas das fachadas, mantendo continuamente, a circulação de ar.
- (C) criar aberturas nas fachadas alongadas, em sentido paralelo ao vento dominante.
- (D) adotar a ventilação indireta, para barrar a entrada dos ventos.
- (E) fazer pequenas aberturas, já que não há conveniência de ventilação moderada.

**52**

O arquiteto, comparando os tipos de laje em concreto armado a serem empregadas no projeto estrutural de um edifício residencial multifamiliar, o arquiteto concluiu que, em relação à laje nervurada, a laje maciça

- (A) apresenta menor facilidade na execução das fôrmas para vãos pequenos.
- (B) apresenta menor custo total para vãos pequenos.
- (C) requer menor número de vedações fixas.
- (D) consome menor quantidade de concreto para vãos pequenos.
- (E) requer um número menor de pilares internos.

**53**

Na execução do cimbramento (conjunto de peças que suportam as fôrmas de madeira e o concreto fresco, transmitindo suas cargas para o piso) o arquiteto utilizou barras de madeira com seções de 10 cm x 10 cm, denominadas

- (A) sarrafo.
- (B) ripa.
- (C) prancha.
- (D) caibro.
- (E) pontalete.

**54**

O concreto, por suas características, é um material que apresenta

- (A) inércia à compressão e alta resistência à tração.
- (B) baixa resistência à compressão e inércia à tração.
- (C) baixa resistência à compressão e alta resistência à tração.
- (D) alta resistência à compressão e baixa resistência à tração.
- (E) alta resistência à compressão e alta resistência à tração.

**55**

Assinale a opção que indica uma característica da execução do acabamento superficial da argamassa do tipo “acamurçado”.

- (A) Superfície de acabamento regular e compacta, não muito lisa.
- (B) Textura heterogênea com desempenho com madeira e com aço.
- (C) Superfície sem fissuras.
- (D) Textura final homogênea, com pequenas imperfeições visíveis
- (E) Superfície irregular com desempenho leve com madeira.

**56**

Em função da infraestrutura local, o arquiteto escolheu o sistema de distribuição direta de água para abastecer a edificação. Uma das características desse sistema é a alimentação a partir

- (A) do reservatório d’água superior.
- (B) da rede de abastecimento.
- (C) do reservatório d’água inferior.
- (D) da instalação hidropneumática.
- (E) dos reservatórios d’água superior e inferior.

**57**

Sobre os cuidados que o arquiteto deve ter ao projetar o sistema de águas pluviais de um edifício, analise as afirmativas a seguir.

- I. Deve conectá-lo, diretamente, à rede de esgoto.
- II. Deve utilizá-lo também para escoamento das águas residuárias.
- III. Deve destiná-lo, exclusivamente, ao recolhimento e à condução da água da chuva.

Está correto o que se afirma em

- (A) I, apenas.
- (B) II, apenas.
- (C) III, apenas.
- (D) I e II, apenas.
- (E) II e III, apenas.

**58**

Para atender às exigências da NBR9050:2015, o arquiteto, devido à ausência de linha guia identificável, instalou a sinalização tátil visual direcional, com o objetivo de

- (A) indicar a existência de desníveis.
- (B) definir o posicionamento adequado para o uso de elevadores.
- (C) estabelecer as mudanças de direção.
- (D) indicar os caminhos preferenciais de circulação.
- (E) assinalar o início e o término das escadas.

**59**

No estacionamento de um edifício público, em que foram reservadas as vagas exigidas para pessoas idosas e com deficiência, de acordo com a NBR 9050:2015, a largura mínima do espaço adicional de circulação, junto a essas vagas, quando afastadas da faixa de travessia de pedestres, e a largura mínima da faixa de circulação de pedestres até o local de interesse, são, respectivamente,

- (A) 1,00 m e 1,00 m.
- (B) 1,20 m e 1,20 m.
- (C) 1,20 m e 1,50 m.
- (D) 1,50 m e 1,20 m.
- (E) 1,50 m e 1,50 m.

**60**

No projeto de um auditório há um desnível de 0,60m entre o palco e a plateia, que será vencido por meio de uma rampa com 15% de inclinação, segundo a NBR9050:2015.

O comprimento da projeção horizontal dessa rampa será de

- (A) 1,50m.
- (B) 4,00m.
- (C) 6,00m.
- (D) 7,50m.
- (E) 9,00m.

**61**

A Praça Nossa Senhora da Luz, situada em Salvador, a partir do projeto de reforma da arquiteta Lucinei Neiva, realizado em 2000, destaca-se por

- (A) sua feição bastante conservadora.
- (B) seu caráter misto entre a praça jardim e a recreativa.
- (C) seu princípio direcionado à educação ambiental.
- (D) seu foco na preservação da vegetação nativa.
- (E) sua ênfase no emprego de materiais reciclados.

**62**

O arquiteto foi incumbido de elaborar o projeto de restauração de um edifício.

Sobre o conceito de restauração, assinale a afirmativa correta.

- (A) Intervenção que devolve as características originais de uma obra, preenchendo e reintegrando suas lacunas, com o objetivo de recompor sua imagem.
- (B) Recomposição de fragmentos dispersos, sendo a anastilose (recuperação de partes existentes, mas desmembradas), o processo mais conhecido e utilizado.
- (C) Reciclagem ou reabilitação de espaços preservados, buscando adaptar os espaços existentes para abrigar atividades diferentes das originais.
- (D) Intervenção na matéria que constitui o edifício, para garantir sua integridade física-estrutural e estética.
- (E) Recriação de parte ou da totalidade de um edifício desaparecido, no local original.

**63**

No projeto de restauro da estrutura em madeira de um telhado sujeita à alta incidência de ataque de insetos, o arquiteto escolheu o método de tratamento curativo de longa duração, que possui ótima penetração e permite que as peças de grandes dimensões sejam mantidas no seu local original.

Esse método denomina-se

- (A) pincelamento.
- (B) aspersão.
- (C) imersão.
- (D) duplo vácuo.
- (E) gotejamento.

**64**

Para a execução de uma obra, o contratante optou pelo regime que prevê uma remuneração fixa ou um percentual sobre o custo, incluídos neste, os encargos e os ônus legais.

Este regime é o de

- (A) empreitada por preço unitário.
- (B) empreitada por preço total.
- (C) consórcio.
- (D) administração contratada.
- (E) permutação.

**65**

Na composição do caderno de encargos, o critério de analogia adotado pelo arquiteto foi o de que dois materiais ou dois equipamentos desempenham idêntica função construtiva e apresentam as mesmas características exigidas na especificação ou no procedimento que a eles se referiram.

Assinale a opção que indica o critério adotado.

- (A) Analogia parcial.
- (B) Semelhança.
- (C) Equivalência.
- (D) Aproximação genérica.
- (E) Afinidade relativa.

**66**

No levantamento dos serviços de cobertura, o orçamentista obteve as dimensões do telhado em projeção horizontal, a partir da planta baixa do edifício.

Inclinação %	Fator
10%	1,005
20%	1,020

Com base na tabela apresentada, calcule a área real do telhado em duas águas, cujas dimensões são 10,00m x 2,00m e 10,00m x 10,00m e as inclinações de 10% e 20%, respectivamente.

- (A) 120,00 m<sup>2</sup>.
- (B) 120,90 m<sup>2</sup>.
- (C) 122,10 m<sup>2</sup>.
- (D) 124,20m<sup>2</sup>.
- (E) 142,00 m<sup>2</sup>.

**67**

Um arquiteto, para elaborar a composição de custos de um orçamento, deve realizar as etapas a seguir.

- ( ) cotação de preços;
- ( ) identificação dos serviços;
- ( ) definição de encargos sociais;
- ( ) discriminação dos custos diretos;
- ( ) levantamento quantitativo;
- ( ) discriminação dos custos indiretos.

Assinale a opção que apresenta a sequência ordenada que ele deve seguir.

- (A) 1, 3, 4, 5, 2 e 6.
- (B) 2, 3, 6, 4, 1 e 5.
- (C) 3, 2, 1, 6, 4 e 5.
- (D) 4, 1, 2, 5, 3 e 6.
- (E) 5, 1, 6, 3, 2 e 4.

**68**

Assinale a opção que indica o item que o Inspetor Predial deve apresentar na etapa de campo para a elaboração do laudo.

- (A) O relatório fotográfico, com a classificação das anomalias e das falhas quanto ao risco.
- (B) O levantamento de todas as anomalias e falhas existentes e aparentes da edificação.
- (C) A lista de orientações técnicas de acordo com cada deficiência.
- (D) A classificação do estado de manutenção e de uso da edificação.
- (E) A ordenação do que deve ser feito com urgência para aquilo passível de uma programação posterior.

**69**

Associe os comandos de edição do programa AutoCAD 2011, listados a seguir, às suas respectivas funções.

1. *Array*
  2. *Fillet*
  3. *Offset*
  4. *Pedit*
  5. *Trim*
- ( ) faz cópias ordenadas de figura tanto em uma organização ortogonal como circular.
  - ( ) corta linha que se cruzam.
  - ( ) arredonda os cantos entre duas linhas ou polilinhas.
  - ( ) cria uma entidade paralela a outra em linhas, polilinhas, círculos e arcos.
  - ( ) edita polilinha, incluindo elipses, retângulos e polígonos.

Assinale a opção que apresenta a sequência correta, de cima para baixo.

- (A) 1, 2, 3, 4 e 5.
- (B) 1, 5, 2, 3 e 4.
- (C) 2, 5, 4, 3 e 1.
- (D) 4, 2, 3, 5 e 1.
- (E) 4, 3, 1, 2 e 5.

**70**

Para desenhar o projeto de um edifício com o programa AutoCAD 2011, o arquiteto escolheu o desenho paramétrico, tecnologia usada para desenhar com restrições, que são associações e limitações aplicadas à geometria em 2D.

Com relação à restrição geométrica, assinale a afirmativa correta.

- (A) Controla a distância, o comprimento, o ângulo e o raio de objeto.
- (B) Não pode ser modificada nem apagada.
- (C) Permite que todos os pontos nos objetos sejam usados como pontos de restrição.
- (D) Estabelece e mantém relações entre objetos e um sistema de coordenadas.
- (E) determina o tamanho das partes do modelo.

Realização

