

Técnico de Nível Superior II - Suporte Administrativo Especialidade em Administração

Tipo 1 – BRANCA



SUA PROVA

Além deste caderno de prova, contendo setenta questões objetivas, você receberá do fiscal de sala:

- uma folha destinada às respostas das questões objetivas.



TEMPO

- **4 horas** é o tempo disponível para a realização da prova, já incluído o tempo para a marcação da folha de respostas da prova objetiva;
- **1 hora** após o início da prova é possível retirar-se da sala, sem levar o caderno de provas;
- **1 hora** antes do término do período de prova é possível retirar-se da sala levando o caderno de provas.



NÃO SERÁ PERMITIDO

- Qualquer tipo de comunicação entre os candidatos durante a aplicação da prova;
- Levantar da cadeira sem autorização do fiscal de sala;
- Usar o sanitário ao término da prova, após deixar a sala.



INFORMAÇÕES GERAIS

- As questões objetivas têm cinco alternativas de resposta (A, B, C, D, E) e somente uma delas está correta;
- Verifique se seu caderno está completo, sem repetição de questões ou falhas. Caso contrário, notifique imediatamente o fiscal da sala, para que sejam tomadas as devidas providências;
- Confira seus dados pessoais, especialmente nome, número de inscrição e documento de identidade e leia atentamente as instruções para preencher a folha de respostas;
- Use somente caneta esferográfica, em material transparente, com tinta preta ou azul;
- Assine seu nome apenas nos espaços reservados;
- Confira seu cargo, cor e tipo do caderno de provas. Caso tenha recebido caderno de cargo ou cor ou tipo DIFERENTE do impresso em sua folha de respostas, o fiscal deve ser OBRIGATORIAMENTE informado para o devido registro na ata da sala;
- O preenchimento das respostas da prova objetiva é de sua responsabilidade e não será permitida a troca de folha de respostas em caso de erro;
- Reserve tempo suficiente para o preenchimento de suas respostas. Para fins de avaliação, serão levadas em consideração apenas as marcações realizadas na folha de respostas da prova objetiva, não sendo permitido anotar informações relativas às respostas em qualquer outro meio que não seja o caderno de provas;
- A FGV coletará as impressões digitais dos candidatos na folha de respostas;
- Durante a realização das provas, os candidatos serão submetidos ao sistema de detecção de metais quando do ingresso e da saída de sanitários.

Língua Portuguesa

TEXTO 1

BELEZA COMO MANDAMENTO

Posso falar de arte e artistas outra vez? Tenho afeição pelo tema. Espero que, em algum lugar aí no Brasil, haja leitores e leitoras, mesmo poucos, que se interessem pela figura singular e tão fundamental do artista. Ou quem sabe se dou sorte e há um ou outro artista aí fora, extraviado nesta coluna?

[...] Sempre me pareceu que o artista verdadeiro sacrifica qualquer “conteúdo”, qualquer “coerência”, por uma bela frase, por um belo gesto, por um belo efeito plástico ou cênico. Como dizia Oscar Wilde, “coerência é a virtude dos que não têm imaginação”. Dos não artistas, portanto.

O que distingue o artista é a busca incondicional pela beleza, em detrimento da verdade, do equilíbrio, do bom senso, da ética, da saúde e até da própria vida. Além disso, leitor, o artista é frequentemente um pobre ser ameaçado, com instalação precária no mundo. E, se faz concessões, corre o risco de se desvirtuar, de perder o rumo.

Assim, o artista precisa sacrificar, ou deixar em segundo plano, a verdade e a moral. A objetividade e os bons princípios são temas para outros tipos humanos, para o cientista e para o sacerdote, respectivamente. [...] Quando um artista migra para outros terrenos (ciência, moral, filosofia, pensamento social, crítica literária), o que acaba dominando, em última análise, é a expressão da beleza. Para o verdadeiro artista, a beleza é o único mandamento. Para o bem e para o mal, ela interfere o tempo todo. E a obra artística resvala para a mentira, para o engano, para a fabulação. Tangencia a imoralidade, o crime, a perversão.

(Paulo Nogueira Batista Jr., *O Globo*, 04/08/2017 – adaptado)

1

“Posso falar de arte e artistas outra vez? Espero que, em algum lugar aí no Brasil, haja leitores e leitoras, mesmo poucos, que se interessem pela figura singular e tão fundamental do artista”.

Desse segmento do texto 1, pode-se inferir várias afirmações. Assinale a opção que apresenta uma inferência **inadequada**.

- (A) O colunista já explorou o tema sobre arte e artistas em outras ocasiões.
- (B) O colunista escreve fora do Brasil.
- (C) O termo “mesmo poucos” indica um elogio a uma pequena parte de seus leitores.
- (D) O termo “leitores e leitoras” indica respeito pela divisão de gêneros.
- (E) Os adjetivos “singular” e “fundamental” mostram o apreço do colunista por artistas.

2

Sobre a pergunta inicial do texto “Posso falar de arte e artistas outra vez?”, assinale a afirmativa correta.

- (A) Indica interesse do colunista em exaltar determinado tipo de leitor.
- (B) Pretende popularizar a discussão do tema por meio de linguagem coloquial.
- (C) Mostra polidez social por solicitar hipocritamente uma permissão.
- (D) Denuncia o atraso cultural do país por pedir permissão para tratar de tema culto.
- (E) Procura interagir com seus possíveis leitores, como em outros momentos.

3

Assinale o segmento do texto que mostra um emprego de linguagem informal.

- (A) “Posso falar de arte e artistas outra vez?”.
- (B) “Ou quem sabe dou sorte e há um ou outro artista aí fora”.
- (C) “O que distingue o artista é a busca incondicional da beleza”.
- (D) “Para o bem e para o mal, ela interfere o tempo todo”.
- (E) “A objetividade e os bons princípios são temas para outros tipos humanos”.

4

Para defender suas ideias, o colunista apela para um conjunto de argumentos, destacando-se, particularmente,

- (A) as citações de autores mundialmente famosos.
- (B) as opiniões pessoais do colunista.
- (C) a autoridade do jornal em que escreve.
- (D) a intertextualidade com outros textos de valor.
- (E) a multiplicidade de vozes que apoiam a visão do colunista.

5

“Sempre me pareceu que o artista verdadeiro sacrifica qualquer conteúdo, qualquer coerência, por uma bela frase, por um belo gesto, por um belo efeito plástico ou cênico”.

Isso equivale a dizer que

- (A) a valiosa obra de arte não pode mostrar qualquer coerência.
- (B) os artistas verdadeiros devem procurar escrever sobre “nada”.
- (C) a beleza formal deve prevalecer sobre outros aspectos da arte.
- (D) os efeitos plásticos ou cênicos são consequência da falta de coerência.
- (E) os artistas devem sacrificar seus princípios em função da obtenção de beleza.

6

“Tangencia a imoralidade, o crime, a perversão”. Nesse segmento não se pode confundir “imoralidade” com “amoralidade”, seu parônimo.

Assinale a frase a seguir em que houve troca indevida entre parônimos.

- (A) “O Ministério dilatou os prazos anteriormente fixados”.
- (B) “A quantia vultosa impressionou os juizes do caso”.
- (C) “O Governo pretende taxar as bebidas importadas”.
- (D) “O Hospital pretendia oferecer um ambiente totalmente acético”.
- (E) “Os policiais o prenderam com discrição”.

7

O colunista declara que a coerência não é imprescindível em uma obra de arte.

Assinale a opção que apresenta a frase em que a coerência foi respeitada.

- (A) “Saiu nu pela rua, apenas com a roupa de baixo”.
- (B) “As Forças Armadas fizeram intensa campanha contra a repressão ao roubo de cargas”.
- (C) “Na próxima oportunidade, não deixe de incluir-me fora da lista de convidados”.
- (D) “Não gosto de restaurantes caros; gosto de restaurantes bons”.
- (E) “O crítico de futebol está sempre com a razão, porque só começa a falar quando o jogo termina”.

8

“E a obra artística resvala para a mentira, o engano, para a fabulação. Tangencia a imoralidade, o crime, a perversão”. Nessas frases, o colunista

- (A) contraria, surpreendentemente, suas afirmações anteriores.
- (B) indica as más consequências para os artistas que respeitam a coerência.
- (C) condena temáticas não belas nas obras de arte.
- (D) denuncia a presença, entre nós, de maus artistas.
- (E) mostra o triunfo da beleza sobre questões morais.

9

“Posso falar de arte e artistas outra vez? Espero que, em algum lugar aí no Brasil, haja leitores e leitoras, mesmo poucos, que se interessem pela figura tão singular e tão fundamental do artista”.

Nesses períodos prevalece a função de linguagem denominada

- (A) metalinguística.
- (B) conativa ou apelativa.
- (C) emotiva ou expressiva.
- (D) poética.
- (E) referencial.

10

O título dado ao texto é “Beleza como mandamento”. Tendo em vista o que é expresso no texto, podemos dizer que tal título

- (A) mostra uma firme convicção do colunista.
- (B) indica um tema polêmico, que é esclarecido no texto.
- (C) destaca um aspecto inédito das obras literárias modernas.
- (D) insinua uma dúvida do colunista sobre o papel da arte e dos artistas.
- (E) apoia uma opinião que é combatida no corpo do texto.

11

A citação de Oscar Wilde no segundo parágrafo do texto tem a função textual de

- (A) indicar um ponto de vista oposto ao do colunista.
- (B) esclarecer uma opinião expressa anteriormente.
- (C) dar mais valor ao texto pela presença de autores cultos.
- (D) conferir mais credibilidade ao parecer do colunista.
- (E) valorizar a figura respeitada de Oscar Wilde.

12

Sobre as aspas empregadas nos vocábulos “conteúdo” e “coerência”, assinale a afirmativa correta.

- (A) Não se justificam em termos de padrão culto da língua.
- (B) Destacam termos que são argumentativamente importantes.
- (C) Sublinham termos que são normalmente usados em linguagem não artística.
- (D) Ironizam empregos equivocados na literatura.
- (E) Reproduzem termos já empregados pelo mesmo colunista em outras ocasiões.

13

Dentre as opções a seguir, a palavra que mostra um processo de formação distinto do das demais palavras é:

- (A) objetividade.
- (B) segundo.
- (C) cientista.
- (D) respectivamente.
- (E) fabulação.

14

No primeiro parágrafo, o texto 1 fala de “um ou outro artista aí fora, extraviado nesta coluna?”.

Nesse caso, os artistas estariam “extraviados” porque

- (A) o colunista não deve tratar de temas relacionados à arte.
- (B) a coluna aborda temas de forma diferente.
- (C) o acaso pode levar alguns artistas a gostarem da coluna.
- (D) os leitores de jornais diários não gostam de arte.
- (E) elaborariam obras de arte distantes do interesse do público.

15

O texto lido utiliza um conjunto de palavras terminadas pelo mesmo sufixo – **ção**.

Assinale a alternativa que apresenta as palavras que têm rigorosamente a mesma formação.

- (A) Imaginação / afeição.
- (B) Fabulação / perfeição.
- (C) Perfeição / instalação.
- (D) Instalação / imaginação.
- (E) Afeição / fabulação.

Raciocínio Lógico

16

Em um concurso, há 150 candidatos em apenas duas categorias: nível superior e nível médio.

Sabe-se que:

- dentre os candidatos, 82 são homens;
- o número de candidatos homens de nível superior é igual ao de mulheres de nível médio;
- dentre os candidatos de nível superior, 31 são mulheres.

O número de candidatos homens de nível médio é

- (A) 42.
- (B) 45.
- (C) 48.
- (D) 50.
- (E) 52.

17

Em um grupo de 10 pessoas, o peso médio é de 86 kg. Duas pessoas, uma pesando 90 kg e outra pesando 70 kg, saíram do grupo.

O peso médio das pessoas restantes é de

- (A) 81,5 kg.
- (B) 83,0 kg.
- (C) 87,5 kg.
- (D) 85,5 kg.
- (E) 89,0 kg.

18

A cidade de Salvador foi fundada em 29 de março de 1549, uma sexta-feira. Nesse ano, o dia 1º de janeiro foi

- (A) uma segunda-feira.
- (B) uma terça-feira.
- (C) uma quarta-feira.
- (D) uma quinta-feira.
- (E) um sábado.

19

Considere a afirmação:

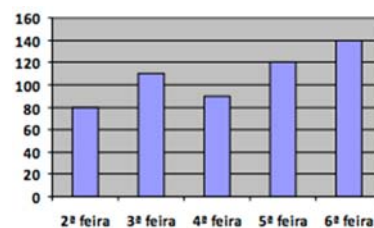
“Todos os baianos gostam de axé e de acarajé”.

A negação lógica dessa frase é:

- (A) “Nenhum baiano gosta de axé nem de acarajé”.
- (B) “Nenhum baiano gosta de axé ou de acarajé”.
- (C) “Alguns baianos gostam de axé, mas não de acarajé”.
- (D) “Quem não gosta de axé nem de acarajé não é baiano”.
- (E) “Pelo menos um baiano não gosta de axé ou não gosta de acarajé”.

20

Uma companhia de táxis registrou o número de atendimentos em cada dia de certa semana. Esses dados podem ser vistos no gráfico a seguir.



Os atendimentos dos três primeiros dias da semana representam, do total de atendimentos da semana, o percentual aproximado de

- (A) 44%.
- (B) 48%.
- (C) 52%.
- (D) 55%.
- (E) 58%.

21

Beatriz pediu a Lucas para escolher um número inteiro sem dizer qual é. Em seguida, ela pediu que ele fizesse, sucessivamente, algumas operações aritméticas começando com o número escolhido:

- some 6;
- multiplique o resultado por 2;
- subtraia 14 do que você encontrou;
- multiplique esse número por 3; e, finalmente,
- some 8.

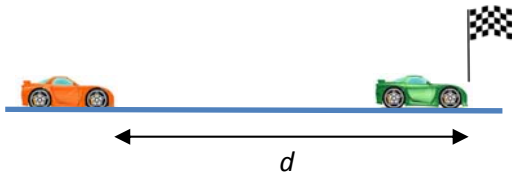
O resultado final encontrado por Lucas foi 140.

O número em que ele pensou inicialmente

- (A) está entre 10 e 20.
- (B) é múltiplo de 3.
- (C) é múltiplo de 7.
- (D) é primo
- (E) tem o algarismo das unidades igual a 5.

22

Na reta final de uma corrida de carros, os dois primeiros colocados estavam a 210 km/h, mas o segundo colocado passou pela linha de chegada 0,3 segundo após o primeiro.



Quando o primeiro cruzou a linha de chegada, a distância d entre os dois carros era

- (A) 17,5 m.
- (B) 18,6 m.
- (C) 19,6 m.
- (D) 20,4 m.
- (E) 21,0 m.

23

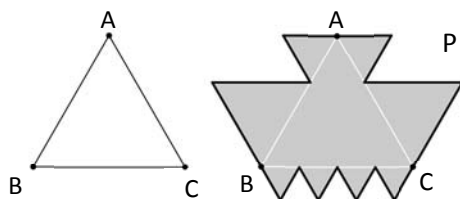
Entre as pessoas A, B, C, D e E, será sorteada uma comissão de três membros. A probabilidade de que A e B estejam na comissão ou de que C esteja na comissão, é de

- (A) 60%.
- (B) 64%.
- (C) 72%.
- (D) 75%.
- (E) 80%.

24

A figura a seguir mostra, do lado esquerdo, um triângulo equilátero ABC, com 9 cm de lado.

Sobre os lados desse triângulo, foram construídos novos triângulos equiláteros, o que deu origem ao polígono P, que se vê à direita.

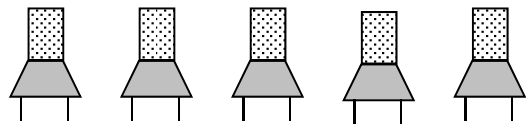


O perímetro do polígono P, em centímetros, é

- (A) 54.
- (B) 60.
- (C) 72.
- (D) 81.
- (E) 108.

25

Cinco pessoas de diferentes alturas devem ocupar as cinco cadeiras abaixo para uma fotografia.



O fotógrafo pediu que nem o mais baixo nem o mais alto ocupassem as cadeiras das extremidades.

Respeitando essa condição, o número de maneiras como as pessoas podem se posicionar para a fotografia é

- (A) 12.
- (B) 18.
- (C) 24.
- (D) 36.
- (E) 72.

26

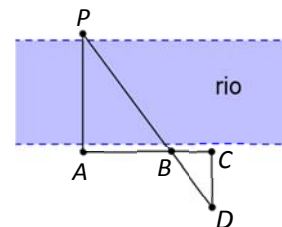
Severino pagou uma conta de luz de R\$ 350,00. Ele descobriu depois que, do valor que pagou, 46% são impostos.

Se o imposto fosse de apenas 10% do valor da conta, a conta de Severino seria de

- (A) R\$ 206,00.
- (B) R\$ 208,00.
- (C) R\$ 210,00.
- (D) R\$ 212,00.
- (E) R\$ 215,00.

27

A figura a seguir mostra um rio de margens retas e paralelas.



João, que está em uma das margens, gostaria de obter uma medida aproximada da largura do rio. Para isso, adotou o seguinte procedimento:

- buscou um ponto de referência na margem oposta e encontrou a pedra P;
- fixou uma estaca no ponto A, de forma que AP fosse perpendicular ao rio;
- caminhou paralelamente ao rio, fixou uma estaca em B e depois outra em C;
- a partir de C, caminhou perpendicularmente ao rio até que, no ponto D, viu as estacas B e P alinhadas com D;
- fixou mais uma estaca nesse ponto e, com uma trena, mediu as distâncias $AB = 20\text{m}$, $BC = 6\text{m}$ e $CD = 8,4\text{m}$.

A distância, em metros, de A até P é de

- (A) 22,6.
- (B) 24,0.
- (C) 25,5.
- (D) 27,2.
- (E) 28,0.

28

Considere a afirmação:

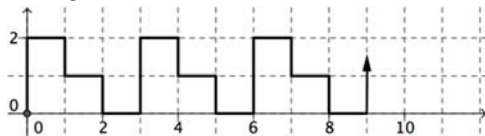
“Se um sapo é verde, então não come minhoca”.

A partir dessa afirmação, conclui-se, logicamente, que

- (A) “Se um sapo come minhoca, então não é verde”.
- (B) “Se um sapo não come minhoca, então é verde”.
- (C) “Se um sapo não é verde, então come minhoca”.
- (D) “Um sapo é verde, ou não come minhoca”.
- (E) “Um sapo não é verde, ou come minhoca”.

29

A figura a seguir mostra o plano cartesiano dividido em quadradinhos de 1 cm de lado. Uma linha poligonal, com início na origem, foi construída, mantendo sempre o mesmo padrão, como mostrado na figura.



A linha poligonal tem 200 cm de comprimento.

A extremidade da linha poligonal é o ponto

- (A) (84, 1).
- (B) (84, 2).
- (C) (86, 1).
- (D) (85, 1).
- (E) (85, 2).

30

Dalva, Bruna e Carla são advogadas, sendo duas delas irmãs. Cada advogada possui uma especialidade: uma é trabalhista; outra, civilista; e, a outra, penalista.

Sabe-se que:

- Dalva não é advogada trabalhista;
- Bruna não é advogada civilista;
- a irmã de Carla é advogada penalista;
- a que não tem irmã nesse grupo é advogada trabalhista.

É correto concluir que

- (A) Dalva é advogada civilista.
- (B) Carla é advogada civilista.
- (C) Bruna é advogada penalista.
- (D) Carla é advogada trabalhista.
- (E) Bruna e Carla são irmãs.

Atualidades

31



Manifestantes venezuelanos protestam contra as políticas de Nicolás Maduro com um cartaz, no qual se lê: "Insegurança. Inflação. Escassez. Violência. Esta não é a Venezuela onde cresci #SOS".

Desde a morte de Hugo Chávez, em 2013, as tensões entre o governo de Nicolás Maduro e a oposição se intensificaram e o atual presidente está em dificuldade para dar continuidade às políticas do "socialismo bolivariano" de seu antecessor.

Assinale a opção que identifica corretamente um fator que vem agravando a recente crise política e econômica da Venezuela.

- (A) A queda nas exportações de petróleo, em função do avanço da demanda por fontes de energias renováveis no mercado internacional.
- (B) O desabastecimento crônico, causado pela política de privatização dos setores básicos de produção e distribuição de alimentos e insumos.
- (C) O intervencionismo norte-americano, responsável pela instalação de bases militares no país e pelo patrulhamento do Pacífico pela quarta frota dos Estados Unidos.
- (D) A expulsão da Venezuela da Organização dos Estados Americanos (OEA) em razão de seu apoio ao regime de Cuba e Honduras.
- (E) A perda da maioria no Legislativo, por parte das forças chavistas nas eleições de dezembro de 2015, o que aprofundou o impasse entre a oposição e o governo de Maduro.

32

A denúncia de desvios de verbas, a investigação de agentes públicos e privados, o desmantelamento de esquemas para beneficiar indevidamente órgãos e instituições, têm ocupado as manchetes diárias da mídia impressa e televisiva, familiarizando o cidadão brasileiro com uma terminologia jurídica sobre os crimes associados à corrupção.

Relacione os tipos de crime listados abaixo às suas respectivas caracterizações.

1. Corrupção ativa
 2. Tráfico de influência
 3. Extorsão
- () Oferecimento de alguma forma de compensação para que o agente público deixe de fazer algo que, dentro de suas funções, deveria fazer.
- () Uso de uma posição privilegiada dentro de uma empresa ou entidade, ou das conexões com pessoas em posição de autoridade, para obter favores ou benefícios para terceiros.
- () Ato de obrigar alguém a fazer ou deixar de fazer alguma coisa, mediante violência ou ameaça, com a intenção de obter vantagem, recompensa ou lucro.

Assinale a opção que mostra a relação correta, de cima para baixo.

- (A) 1, 3 e 2
 (B) 1, 2 e 3
 (C) 2, 1 e 3
 (D) 2, 3 e 1
 (E) 3, 2 e 1

33

A política de imigração do Governo Trump é alvo de duras críticas veiculadas pela imprensa e pelas redes sociais, como no exemplo das charges a seguir, que, além de imagens contundentes, apresentam dizeres como "Não ao banimento".



<http://indianexpress.com>

As medidas polêmicas da política norte-americana de imigração, listadas a seguir estão corretas, **à exceção de uma**. Assinale-a.

- (A) O projeto de construção de um muro na divisa com o México, para impedir a entrada de imigrantes e refugiados por essa fronteira.
- (B) O aumento da fiscalização dos visitantes que requerem visto de entrada para os Estados Unidos, incluindo a verificação de dados das redes sociais.
- (C) A criação de legislação para estimular a imigração de empresários cubanos para os Estados Unidos, de modo a enfraquecer e isolar a economia cubana.
- (D) A proposta de mudança nos critérios para concessão do *green card* (autorização para residência nos Estados Unidos), privilegiando imigrantes qualificados de língua inglesa.
- (E) O decreto anti-imigração impedindo a entrada nos Estados Unidos de cidadãos de países muçulmanos (como o Irã e o Iêmen) que não tenham vínculo com pessoas ou entidades norte-americanas.

34

O IBGE divulgou que o PIB (Produto Interno Bruto) cresceu 1% no primeiro trimestre de 2016, em relação ao quarto trimestre do mesmo ano, já retirados os efeitos sazonais. É o primeiro número positivo desde o final de 2014, e o principal fator para este resultado foi o desempenho do setor agropecuário, que cresceu 13,4% no período. Os serviços, que respondem por mais de 70% do PIB, ficaram estáveis. A indústria também teve resultado positivo, com alta de 0,9%.

(Adaptado de <http://www1.folha.uol.com.br/mercado/>)

Com relação ao desempenho positivo do agronegócio brasileiro, analise as afirmativas a seguir.

- I. O agronegócio é responsável por uma grande parte da produção nacional brasileira, impulsionando também a demanda em outros segmentos, como, por exemplo, o de insumos e o de transporte de cargas.
- II. O agronegócio tem papel relevante no incremento das exportações brasileiras para países orientais, sobretudo a China, que concentram a demanda em produtos do complexo da soja.
- III. O agronegócio expandiu suas cadeias produtivas graças à ampliação de áreas de cultivo e ao desenvolvimento de novas tecnologias, sendo responsável pela geração de empregos no campo.

Está correto o que se afirma em

- (A) I, somente.
- (B) II, somente.
- (C) III, somente.
- (D) I e II, somente.
- (E) I, II e III.

35



<http://portal.iphan.gov.br>

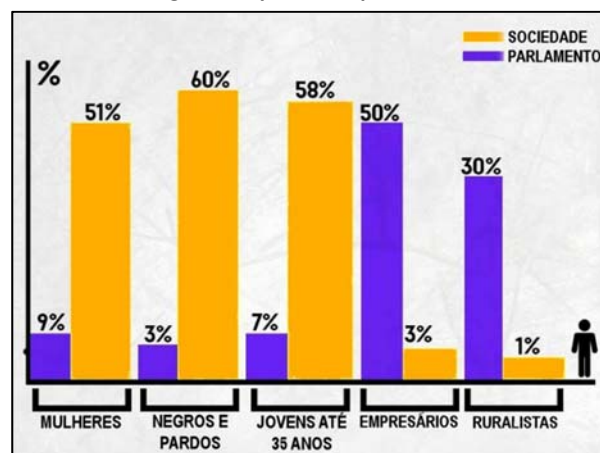
Em 2013, a Festa do Nosso Senhor do Bonfim, comemorada em Salvador (BA), recebeu o título de Patrimônio Cultural do Brasil.

A principal razão para esse reconhecimento está associada

- (A) à valorização de ritmos musicais e danças brasileiras de origem luso-africanas.
- (B) à política de inclusão de tradições africanas e indígenas na cultura erudita do país.
- (C) ao incentivo de ações afirmativas e de mobilização social da juventude.
- (D) ao reconhecimento da vivência coletiva da religiosidade católica e afro-brasileira.
- (E) à preservação de bens arquitetônicos e arqueológicos soteropolitanos.

36

O Congresso representa quem, mesmo?



in Revista Caros Amigos, Ano XIX, julho de 2015.

A respeito da relação entre a sociedade brasileira e sua representação no Parlamento Federal, com base no gráfico, assinale (V) para a afirmativa verdadeira e (F) para a falsa.

- () Os segmentos indicados a partir de suas atividades econômicas mostram uma representação política inversamente proporcional à sua expressão numérica na sociedade brasileira.
- () Há grandes disparidades entre segmentos da população brasileira e seus representantes no Congresso, embora as questões étnicas sejam as que apresentam menor divergência.
- () Os segmentos majoritários da sociedade brasileira possuem representação proporcional no Parlamento, indicando um processo de amadurecimento das instituições democráticas no país.

As afirmativas são, de cima para baixo.

- (A) F – V – F.
- (B) F – V – V.
- (C) V – F – F.
- (D) V – V – F.
- (E) F – F – V.

37

Nos últimos anos, os cientistas descobriram uma nova técnica para "recortar" e mudar partes do código genético, conseguindo eliminar trechos indesejados do genoma, que causam doenças e, se necessário, inserir novas sequências no local. Essa possibilidade de "cortar e colar" partes do código genético tornou possível a cura de algumas condições hereditárias, como, por exemplo, o diabetes, a obesidade, a fibrose cística e tipos graves de distrofia muscular.

Essa nova técnica é conhecida como

- (A) edição de DNA.
- (B) transplante de órgãos.
- (C) implante de células-tronco.
- (D) reprodução por clonagem.
- (E) inseminação artificial.

38

A Secretaria de Meio Ambiente do Estado da Bahia criou um mapa das experiências socioambientais, com o objetivo de divulgar e promover as ações voltadas à sustentabilidade existentes no estado. Leia o relato do projeto "Barreiras mais verde", que começou em 2015 no Município de Barreiras, no bioma Cerrado da Bahia.

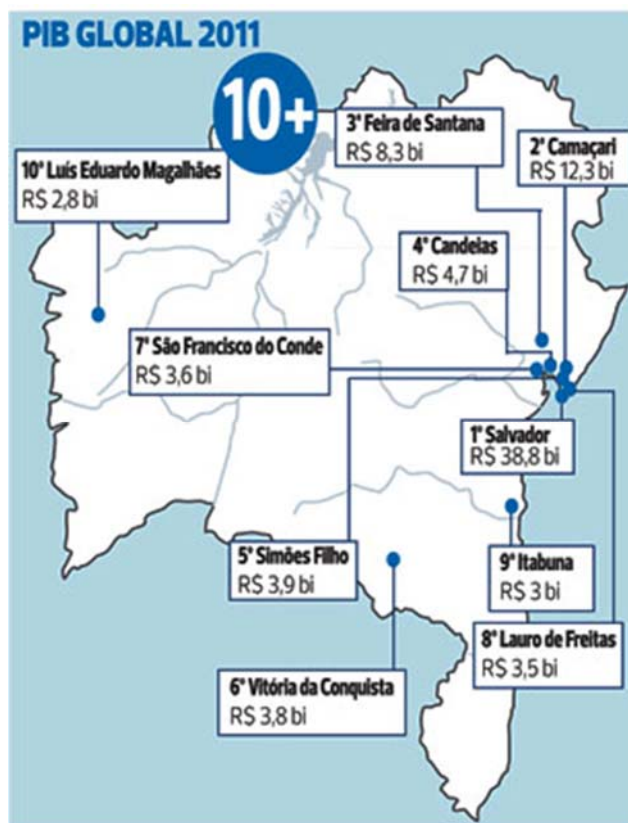
O "Barreiras Mais Verde" é uma ação da Secretaria de Meio Ambiente de Barreiras com o objetivo de realizar o reflorestamento do Parque do Humaitá a partir do plantio de 13.600 mudas e disponibilizar mudas para a arborização da cidade. Para atender a essa demanda, e também às demandas da sociedade, foi implantado um viveiro onde são cultivadas espécies nativas. O viveiro também funciona como um espaço educador, onde são realizadas constantemente atividades de Educação ambiental durante as visitas das escolas.

A experiência relatada promove ações diretamente voltadas para

- (A) a descontaminação de lençol freático.
- (B) a conservação da biodiversidade.
- (C) o cooperativismo de base popular.
- (D) o beneficiamento econômico.
- (E) o consumo sustentável.

39

Observe o mapa do IBGE a respeito do PIB global do Estado da Bahia.



As opções a seguir apresentam afirmativas corretas sobre as contribuições dos municípios para o Produto Interno Bruto (PIB) do Estado, à exceção de uma. Assinale-a.

- (A) O PIB da Bahia está concentrado na Região Metropolitana de Salvador (RMS), o que a transforma em um polo de riqueza nacional.
- (B) A elevada participação de Salvador no PIB baiano deve-se ao fato de ser o município mais populoso, além de um importante polo de turismo e comércio.
- (C) Os PIBs de Camaçari, Candeias e Simões Filho se justificam pela participação na cadeia do petróleo e na indústria petroquímica do Estado.
- (D) A economia de Vitória da Conquista foi impulsionada pela presença de usinas hidroelétricas da Companhia do São Francisco (Chesf).
- (E) Feira de Santana ocupa a terceira colocação por ser um importante entreposto comercial e entroncamento das principais rodovias federais e estaduais.

40

Entre as décadas de 1940 e 1960, a obra de Diógenes Rebouças (1914-1994), considerado o mais importante arquiteto moderno da Bahia, ajudou a definir uma linguagem arquitetônica para o modernismo baiano que apresenta, como traços distintivos, o uso do concreto armado aparente, a valorização das estruturas, o emprego de grandes vãos e a ênfase na luminosidade natural.

Observe as imagens a seguir, que exemplificam diversas tendências arquitetônicas presentes na cidade de Salvador.



I - Faculdade de Arquitetura da UFBA



II - Elevador Lacerda



III - Edifício Suarez Trade Center



IV - Mercado Modelo

Com base nas imagens, podemos afirmar que o modernismo arquitetônico está representado em

- (A) I, apenas.
- (B) II, apenas.
- (C) III, apenas.
- (D) I e II, apenas.
- (E) III e IV, apenas.

Conhecimentos Específicos

41

Com relação ao pensamento administrativo, assinale V para a afirmativa verdadeira e F para a falsa.

- () Para a administração científica, a prosperidade do empregador e do empregado são interdependentes.
- () A supervisão funcional e a unidade de comando são conceitos conflitantes das primeiras escolas de administração.
- () A escola de administração científica recebeu esse nome por publicar os trabalhos de comprovação dos seus postulados.

As afirmativas são, respectivamente,

- (A) V – V – F.
- (B) F – V – V.
- (C) V – F – F.
- (D) F – V – F.
- (E) F – F – V.

42

Com relação à escola clássica de administração, assinale V para a afirmativa verdadeira e F para a falsa.

- () O conceito de divisão do trabalho foi postulado para aumentar a eficiência pela especialização.
- () As funções administrativas da empresa coordenam e sincronizam as suas demais funções essenciais.
- () Cadeia escalar é um dos princípios que gera ganhos de economia por sua produção programada.

As afirmativas são, respectivamente,

- (A) F – V – F.
- (B) F – V – V.
- (C) V – F – F.
- (D) V – V – F.
- (E) F – F – V.

43

Com relação à centralização e à descentralização da autoridade na empresa, analise as afirmativas a seguir.

- I. A Teoria Clássica defende a centralização da autoridade.
- II. A Teoria Científica defende a descentralização da autoridade.
- III. A descentralização é mandatória para empresas de pequeno porte.

Está correto o que se afirma em

- (A) I, apenas.
- (B) II, apenas.
- (C) III, apenas.
- (D) I e II, apenas.
- (E) I, II e III.

44

Com relação às vantagens da descentralização, analise as afirmativas a seguir.

- I. Os chefes ficam mais próximos dos pontos onde se devem tomar as decisões.
- II. O melhor aproveitamento do tempo do trabalhador permite ganhos de eficiência.
- III. A falta de uniformidade nas decisões oriundas de modelos engessados gera ganhos.

Está correto o que se afirma em

- (A) I, apenas.
- (B) II, apenas.
- (C) III, apenas.
- (D) I e II, apenas.
- (E) I, II e III.

45

Com relação à *Teoria das Relações Humanas*, analise as afirmativas a seguir.

- I. Foi um movimento mundial calcado na democratização dos países e na humanização das empresas.
- II. Preparou o terreno para que os teóricos do modelo burocrático criassem a experiência de Hawthorne.
- III. Demonstrou a inadequação dos princípios da teoria clássica com base nas ciências humanas.

Está correto o que se afirma em

- (A) I, apenas.
- (B) II, apenas.
- (C) III, apenas.
- (D) I e II, apenas.
- (E) I, II e III.

46

Relacione os conceitos de ser humano desenvolvidos pelos estudiosos às respectivas teorias organizacionais.

- 1. Homem Organizacional
- 2. Homem Social
- 3. Homem Funcional
- 4. Homem Administrativo
- () Teoria de Sistemas.
- () Teoria Behaviorista
- () Teoria das Relações Humanas.
- () Teoria Estruturalista.

Assinale a opção que mostra a relação correta, de cima para baixo.

- (A) 1, 3, 2 e 4.
- (B) 4, 1, 2 e 3.
- (C) 3, 1, 4 e 2.
- (D) 1, 2, 4 e 3.
- (E) 3, 4, 2 e 1.

47

Com relação à Teoria da Contingência, analise as afirmativas a seguir.

- I. Ocorre o deslocamento da percepção administrativa com ênfase voltada para fora da organização.
- II. Recomenda a elaboração de desenhos organizacionais apropriados para situações específicas.
- III. A Teoria das Relações Humanas contribuiu com o seu conceito de estrutura informal da organização.

Está correto o que se afirma em

- (A) I, apenas.
- (B) II, apenas.
- (C) III, apenas.
- (D) I e II, apenas.
- (E) I, II e III.

48

Com relação às atividades descritas por Porter na Cadeia de Valores, analise as afirmativas a seguir.

- I. Tanto a logística interna quanto a logística externa são consideradas atividades primárias das empresas.
- II. Quando a Cadeia de Valor é detalhada o suficiente, o desempenho relativo da empresa pode ser determinado.
- III. Sua utilização permite mostrar potencialidades para alianças estratégicas e acordos de fusões e aquisições.

Está correto o que se afirma em

- (A) I, apenas.
- (B) II, apenas.
- (C) III, apenas.
- (D) I e II, apenas.
- (E) I, II e III.

49

Com referência à essência de se relacionar uma empresa ao seu meio ambiente, analise as afirmativas a seguir.

- I. O grau da concorrência em uma indústria depende das cinco forças competitivas básicas que devem ser analisadas.
- II. A indústria estabelecida busca se beneficiar com barreiras a novos entrantes. Patentes são um exemplo eficaz.
- III. A presença de grupos fortes de compradores permite que a indústria atue proativamente na criação de mais barreiras à entrada.

Está correto o que se afirma em:

- (A) I, apenas.
- (B) II, apenas.
- (C) III, apenas.
- (D) I e II, apenas.
- (E) I, II e III.

50

Com relação às estratégias competitivas genéricas, assinale V para a afirmativa verdadeira e F para a falsa.

- () O conceito de estratégia genérica decorre da necessidade de atuar de modo eficiente em todas as etapas da produção.
- () A liderança de custo é buscada como alternativa para que a empresa não tenha que atuar na indústria como um todo.
- () A diferenciação é uma estratégia competitiva que uma vez alcançada permite obter margens mais altas e lealdade.

As afirmativas são, respectivamente,

- (A) F – V – F.
- (B) F – V – V.
- (C) V – F – F.
- (D) V – V – F.
- (E) F – F – V.

51

As opções a seguir destacam elementos que compõem a Teoria das Cinco Forças para análise da vantagem competitiva das empresas, à exceção de uma. Assinale-a.

- (A) Produtos substitutos.
- (B) Compradores.
- (C) Agências reguladoras.
- (D) Fornecedores.
- (E) Concorrentes.

52

Com relação à gestão da qualidade nas organizações, assinale V para a afirmativa verdadeira e F para a falsa.

- () O Ciclo PDCA se apresenta como um método de melhoria contínua de processos.
- () A variante SDCA parte do princípio da padronização de processos e metas a manter.
- () A variante PDSA passou a incluir a dimensão satisfação como meta dos processos.

As afirmativas são, respectivamente,

- (A) F – V – F.
- (B) F – V – V.
- (C) V – F – F.
- (D) V – V – F.
- (E) V – F – V.

53

Com relação às ferramentas estatísticas da qualidade, analise as afirmativas a seguir.

- I. A utilização do Diagrama de Dispersão permite visualizar o tipo de relação existente entre três ou mais variáveis.
- II. Uma Folha de Verificação bem elaborada é o ponto de partida para a transformação de opiniões em dados e fatos.
- III. Diagramas de Causa-Efeito conseguem descrever os efeitos indesejados nos processos e identificar as soluções.

Está correto o que se afirma em

- (A) I, apenas.
- (B) II, apenas.
- (C) III, apenas.
- (D) I e II, apenas.
- (E) I, II e III.

54

Com relação à formulação de uma estratégia e as características ambientais envolvidas, analise as afirmativas a seguir.

- I. Pontos fortes e pontos fracos conformam o perfil de ativos e a qualificação da empresa no seu processo de planejamento.
- II. A combinação dos pontos fortes, dos pontos fracos e dos valores da organização determina os limites internos para uma estratégia de êxito.
- III. As ameaças e as oportunidades são determinadas pelas expectativas da sociedade e pelo limite externo da atuação empresarial.

Está correto o que se afirma em

- (A) I, apenas.
- (B) II, apenas.
- (C) III, apenas.
- (D) I e II, apenas.
- (E) I, II e III.

55

Relacione a combinação dos elementos do ambiente interno e externo à estratégia a adotar.

- 1. Fortaleza em ambiente de oportunidade.
- 2. Fraqueza em ambiente de oportunidade.
- 3. Fraqueza em ambiente de ameaça.
- 4. Fortaleza em ambiente de ameaça.

- () Plano agressivo de conquista.
- () Plano de sobrevivência.
- () Plano de recuperação.
- () Plano tático de defesa.

Assinale a opção que mostra a relação correta, de cima para baixo.

- (A) 3, 2, 1 e 4.
- (B) 1, 3, 2 e 4.
- (C) 4, 2, 1 e 3.
- (D) 4, 1, 3 e 2.
- (E) 1, 2, 4 e 3.

56

Com relação aos cuidados que devem ser observados em processos de compras públicas, analise as afirmativas a seguir.

- I. Nenhuma compra poderá ser feita sem a caracterização do objeto e a indicação dos recursos orçamentários para pagamento.
- II. Sempre que possível, as compras atenderão ao princípio da padronização, sendo processadas no sistema de registro de preços.
- III. É possível citar marca comercial como padrão de qualidade para aquisição, desde que se garanta o acesso de similares.

Está correto o que se afirma em

- (A) I, apenas.
- (B) II, apenas.
- (C) III, apenas.
- (D) I e II, apenas.
- (E) I, II e III.

57

Com relação aos processos de compras públicas utilizando a Lei nº 10.520, analise as afirmativas a seguir.

- I. Uma vantagem comparativa do pregão em relação às demais modalidades de licitação é a inversão de fases, gerando agilidade para o processo.
- II. A adoção do pregão é obrigatória para as licitações realizadas na esfera federal, só podendo ser utilizado na aquisição de bens e serviços comuns.
- III. A aquisição via pregão acompanha os valores equivalentes à modalidade de concorrência, sendo preferencial sua utilização na forma eletrônica.

Está correto o que se afirma em

- (A) I, apenas.
- (B) II, apenas.
- (C) III, apenas.
- (D) I e II, apenas.
- (E) I, II e III.

58

Com relação aos princípios da Administração Pública, analise as afirmativas a seguir.

- I. Os atos administrativos devem ser imparciais, mantendo-se a igualdade entre o interesse público e o privado.
- II. O administrador público deve fazer as coisas sob a regência da lei imposta, ou seja, só pode fazer o que a lei autoriza.
- III. O princípio da publicidade dá ao administrador público o poder discricionário da escolha do melhor veículo.

Está correto o que se afirma em

- (A) I, apenas.
- (B) II, apenas.
- (C) III, apenas.
- (D) I e II, apenas.
- (E) I, II e III.

59

Com referência à Lei de Responsabilidade Fiscal, analise as afirmativas a seguir.

- I. O Relatório de Gestão Fiscal deve ser emitido ao final de cada bimestre, contendo comparativos com os limites estabelecidos pela LRF.
- II. No último ano de mandato do Executivo é proibido realizar operação de crédito por antecipação de receita.
- III. No último ano de seu mandato é vedado ao titular de Poder contrair obrigação de despesa que não possa ser cumprida integralmente dentro dele.

Está correto o que se afirma em

- (A) I, apenas.
- (B) II, apenas.
- (C) III, apenas.
- (D) I e II, apenas.
- (E) I, II e III.

60

Com relação à Visão Baseada em Recursos (VBR), assinale V para a afirmativa verdadeira e F para a falsa.

- () As estruturas baseadas em recursos tipicamente imitáveis caracterizam a Vantagem Competitiva da VBR na empresa.
- () A fonte primária da Vantagem Competitiva na VBR é o conjunto de recursos e competências que administram.
- () A VBR e a Teoria das Cinco Forças concordam ao adotar as competências essenciais como fonte de vantagem competitiva.

As afirmativas são, respectivamente,

- (A) F – V – F.
- (B) F – V – V.
- (C) V – F – F.
- (D) V – V – F.
- (E) V – F – V.

61

Com relação ao método de gestão de custos denominado Custeio Variável, assinale V para a afirmativa verdadeira e F para a falsa.

- () É um método de custeio utilizado para fins gerenciais, não sendo admitido o seu uso para efeito contábil e fiscal.
- () Os custos fixos são tratados como custos do período e não como custos do produto, sendo alocados ao DRE.
- () A desvantagem do método é que não permite à empresa conhecer a margem de contribuição dos seus produtos.

As afirmativas são, respectivamente,

- (A) F – V – F.
- (B) F – V – V.
- (C) V – F – F.
- (D) V – V – F.
- (E) V – F – V.

62

Com relação ao processo de tomada de decisão, assinale V para a afirmativa verdadeira e F para a falsa.

- () As decisões podem ser de cunho estratégico, tático ou operacional, e são tomadas permanentemente no processo gerencial.
- () O modelo mais aceito de processo decisório envolve a análise de todas as soluções possíveis para a escolha racional da melhor.
- () Apesar do mito da racionalidade e da disponibilidade de informações, a maior parte das decisões carece desses elementos.

As afirmativas são, respectivamente,

- (A) F – V – F.
- (B) F – V – V.
- (C) V – F – F.
- (D) V – V – F.
- (E) V – F – V.

63

Com relação à motivação do ser humano no trabalho, a partir da teoria da motivação-higiene de Herzberg, analise as afirmativas a seguir.

- I. Essa teoria pressupõe dois grupos de fatores que atuam na motivação e na desmotivação das pessoas no trabalho.
- II. Os fatores higiênicos seriam os que, uma vez satisfeitos, impedem a desmotivação, mas não motivam.
- III. Os fatores motivacionais para as pessoas no trabalho têm a capacidade dual de motivar e de impedir a desmotivação.

Está correto o que se afirma em

- (A) I, apenas.
- (B) II, apenas.
- (C) III, apenas.
- (D) I e II, apenas.
- (E) I, II e III.

64

Leia o fragmento a seguir.

“Segundo Maslow, a _____ das necessidades humanas é o mecanismo que atua na _____ das pessoas, permitindo sua _____ pessoal.”

Assinale a opção cujos itens completam corretamente as lacunas do fragmento acima.

- (A) motivação – hierarquia – evolução.
- (B) hierarquia – motivação - evolução.
- (C) hierarquia – evolução – motivação.
- (D) motivação – evolução – hierarquia.
- (E) evolução – hierarquia – motivação.

65

Leia o fragmento a seguir.

“A dimensão objetiva da cultura _____ está calcada em artefatos e representações, enquanto a sua dimensão subjetiva demanda padrões compartilhados de _____. Ambas são adotadas pelo grupo e utilizadas como maneiras de resolver problemas _____.

Assinale a opção cujos itens completam corretamente as lacunas do fragmento acima.

- (A) competitiva – religiosidade e certezas – de motivação e de aprendizado.
- (B) contingencial – crenças e expectativas – de avaliação motivacional e de reconhecimento externo.
- (C) organizacional – crenças e expectativas – de adequação interna e de adaptação externa.
- (D) contingencial – métodos e processos – de adequação interna e de adaptação externa.
- (E) organizacional – religiosidade e certezas – de aprendizagem intensiva e de conhecimento específico.

66

Com relação às teorias de liderança, assinale V para a afirmativa verdadeira e F para a falsa.

- () O estilo de liderança chamado de *laissez faire* ou democrático caracteriza-se pela autonomia e pelo apoio do líder às decisões do grupo.
- () A teoria dos traços se concentra nos atributos pessoais, características físicas, mentais e culturais como diferencial para a geração de lideranças.
- () O *grid gerencial* distingue cinco estilos básicos de liderança que se deslocam entre a preocupação com as pessoas e a preocupação com a produção.

As afirmativas são, respectivamente,

- (A) F – V – F.
- (B) F – V – V.
- (C) V – F – F.
- (D) V – V – F.
- (E) V – F – V.

67

Assinale a opção que apresenta as perspectivas propostas pelos formuladores do *Balanced Scorecard* para configurar o Mapa Estratégico, no sentido de transformar o planejamento das organizações em ações efetivas para a produtividade e o crescimento institucional.

- (A) Aprendizado, processos internos, clientes e financeira.
- (B) Processos internos, logística, pessoal e financeira.
- (C) Clientes, operações, processos internos e financeira.
- (D) Financeira, regulação, aprendizado e clientes.
- (E) Financeira, inovação, clientes e aprendizado.

68

Com relação ao Desenvolvimento Organizacional em Sistemas Sociotécnicos, analise as afirmativas a seguir.

- I. Há uma conscientização crescente da influência do ambiente da organização e de outros sistemas organizacionais no funcionamento interno da empresa.
- II. Há ênfase nos processos do grupo e da organização com intervenções reflexivas, autoanalíticas e autocapacitantes por natureza.
- III. Uso de um agente de mudança, chamado facilitador ou catalisador, com a finalidade de manter um relacionamento colaborativo do grupo.

Está correto o que se afirma em

- (A) I, apenas.
- (B) II, apenas.
- (C) III, apenas.
- (D) I e II, apenas.
- (E) I, II e III.

69

Com relação à Administração Pública Direta e Indireta, analise as afirmativas a seguir.

- I. Administração direta é formada pelos órgãos subordinados diretamente às “pessoas” políticas, como as prefeituras.
- II. Administração indireta ou descentralizada é formada pelas entidades administrativas criadas pelas “pessoas” políticas.
- III. A administração indireta especial enquadra as entidades privadas permissionárias prestadoras de serviços públicos.

Está correto o que se afirma em

- (A) I, apenas.
- (B) II, apenas.
- (C) III, apenas.
- (D) I e II, apenas.
- (E) I, II e III.

70

Com relação à comunicação interpessoal e intergrupual nas organizações, analise as afirmativas a seguir.

- I. Um sistema de comunicação adequado tem a função precípua de reduzir o nível de incerteza dos clientes com relação aos serviços que procuram ou receberam.
- II. Os ruídos nas comunicações internas entre as pessoas da organização e entre essas e os clientes podem decorrer devido à escolha errada do canal ou ao uso de uma linguagem inapropriada.
- III. O modelo de comunicação escrita, com *feedback* escrito, é a forma mais efetiva de transmitir ideias e dirimir dúvidas acerca da comunicação, documentando o processo.

Está correto o que se afirma em

- (A) I, apenas.
- (B) II, apenas.
- (C) III, apenas.
- (D) I e II, apenas.
- (E) I, II e III.

Realização

