



Prefeitura Municipal de Paulínia 2021

TARDE

PROFESSOR EDUCAÇÃO BÁSICA I

Tipo 4 – AZUL



SUA PROVA

- As questões objetivas têm cinco alternativas de resposta (A, B, C, D, E) e somente uma delas está correta.
- Além deste caderno de questões, contendo sessenta questões objetivas, você receberá do Fiscal de Sala:
 - o cartão-resposta das questões objetivas.



TEMPO

- Você dispõe de **4 horas** para a realização da prova, já incluído o tempo para a marcação do cartão-resposta e preenchimento da folha de texto definitivo;
- **2 horas** após o início da prova é possível retirar-se da sala, sem levar o caderno de questões.
- Faltando **30 minutos** para o final da prova é possível retirar-se da sala levando o caderno de questões.



NÃO SERÁ PERMITIDO

- Qualquer tipo de comunicação entre os candidatos durante a aplicação da prova;
- Levantar da cadeira sem autorização do Fiscal de Sala;
- Usar o sanitário ao término da prova, após deixar a sala.



INFORMAÇÕES GERAIS

- Verifique se seu caderno está completo, sem repetição de questões ou falhas. Caso contrário, notifique imediatamente o Fiscal da Sala, para que sejam tomadas as devidas providências;
- Confira seus dados pessoais, especialmente nome, número de inscrição e documento de identidade e leia atentamente as instruções para preencher o cartão-resposta;
- Use somente caneta esferográfica, fabricada em material transparente, com tinta preta ou azul;
- Assine seu nome apenas no(s) espaço(s) reservado(s);
- Confira sua cor e tipo do caderno de questões. Caso tenha recebido caderno de cor ou tipo **diferente** do impresso em seu cartão-resposta, o fiscal deve ser **obrigatoriamente** informado para o devido registro na Ata da Sala;
- Reserve tempo suficiente para o preenchimento do seu material. O preenchimento é de sua responsabilidade e não será permitida a troca do cartão-resposta em caso de erro;
- Para fins de avaliação, serão levadas em consideração apenas as marcações realizadas no cartão-resposta;
- Os candidatos serão submetidos ao sistema de detecção de metais quando do ingresso e da saída de sanitários durante a realização das provas;
- **Boa sorte!**

Língua Portuguesa

1

“Felicidade é uma escrivãzinha muito pequena e uma grande cesta de lixo.”

Sofre esse pensamento, assinale a afirmativa correta.

- (A) A forma diminutiva escrivãzinha mostra valor depreciativo.
- (B) A conjunção e equivale a uma adversativa.
- (C) os adjetivos pequena/grande mostram uma incoerência.
- (D) a locução de lixo indica uma qualidade de cesta.
- (E) o adjetivo grande tem valor dimensional.

2

Analise a definição a seguir.

Ópera é quando um sujeito recebe uma facada nas costas e, em vez de sangrar, canta.

Essa definição não segue o modelo oficial de dar o significado do termo a ser definido, mas cita um exemplo de situação das óperas.

Assinale a opção que apresenta a definição que segue o modelo acima.

- (A) A arte é a mais bela das mentiras.
- (B) A arte é a magia livre da mentira de ser verdade.
- (C) A pintura é poesia silenciosa.
- (D) A arte é o amarelo de Van Gogh.
- (E) A arte é a busca do inútil.

3

Assinale a opção que apresenta a frase em que a oração reduzida foi substituída adequadamente por uma oração desenvolvida.

- (A) Há apenas um dever: o de sermos felizes / de que fôssemos felizes.
- (B) Felicidade é como um beijo: você deve compartilhar para aproveitá-lo / para que o aproveitasse.
- (C) Felicidade é a única coisa que podemos dar sem possuir / sem que a possuamos.
- (D) As pessoas mais felizes são aquelas que não têm nenhuma razão específica para serem felizes, exceto pelo fato de que elas são / para terem felicidade.
- (E) Você não será feliz com mais até ser feliz com o que você já tem / até que sejam felizes com o que você já tem.

4

Todas as frases abaixo estão ligadas ao mundo do futebol e nelas se destaca uma expressão popular.

Assinale a opção em que a mudança proposta de substituição de uma dessas expressões por linguagem formal está adequada.

- (A) “O Mundial de Futebol é competição e competição é guilhotina. Quem perder, dança.” / está eliminado.
- (B) “Não me considero um jogador violento. O problema é que às vezes fico de cabeça quente e tenho reações inesperadas.” / preocupado.
- (C) “Para ser técnico num país de 150 milhões de técnicos, só mesmo tendo um saco de ouro.” / bom-humor.
- (D) “O futebol brasileiro virou a casa da mãe Joana.” / espaço de corrupção.
- (E) “Os jornalistas de esporte só têm 50 perguntas que fazem em quaisquer circunstâncias. O diabo é que, se você der oportunidade, eles fazem todas elas.” / interessante.

5

Nas opções a seguir aparecem adjetivos em sequência; assinale a frase em que essa sequência mostra uma intensificação no sentido dos adjetivos.

- (A) A mera preocupação gramatical só produz escritores entangidos, enfezados, pesadões e desluzidos.
- (B) Autores são como gatos porque são quietos, amáveis e sábias criaturas, e os gatos se parecem com os autores pelas mesmas razões.
- (C) O avião é ainda o meio mais seguro, rápido, sofisticado e caro para se chegar atrasado a qualquer lugar.
- (D) Quantas bonitas, belas, lindas árvores deram sua vida para que o escândalo do dia pudesse chegar sem atraso a um milhão de leitores.
- (E) Com a notícia todos ficaram inquietos, alarmados, temerosos e preocupados com o destino da empresa.

6

Em todos os pensamentos abaixo, o enunciador teve a preocupação de construir frases com paralelismo sintático.

Assinale a opção que apresenta a frase em que essa preocupação acaba por gerar um erro gramatical.

- (A) Eu pego as lendas e as transformo em coisas comuns; Mozart pega as coisas comuns e as transforma em lendas.
- (B) Sucesso é conseguir o que você quer e felicidade é gostar do que você conseguiu.
- (C) As grandes épocas dizem: a arte. As épocas medíocres dizem: as artes.
- (D) A crítica é fácil e a arte é difícil.
- (E) Felicidade é alguém para amar, algo para fazer e algo para aspirar.

7

Em todas as frases abaixo houve a utilização do advérbio onde.

Assinale a opção que apresenta a frase em que, segundo a gramática tradicional, deveria ser usada a forma mais adequada onde.

- (A) Felicidade é um lugar onde você pode pousar, mas não pode fazer seu ninho.
- (B) Se você já construiu castelos no ar, não tenha vergonha deles. Estão onde devem estar. Agora, dê-lhes alícerces.
- (C) Quantas vezes eu descobri onde eu deveria ir apenas por partir para algum outro lugar.
- (D) O importante da vida não é a situação onde estamos, mas a direção para a qual nos movemos.
- (E) Um bom lugar para você começar é de onde você está.

8

Em todas as frases abaixo ocorrem locuções adverbiais.

Assinale a frase em que uma dessas locuções foi substituída por um advérbio de valor equivalente.

- (A) “Nenhum banco morre de repente.” / subitamente.
- (B) “As mudanças nunca ocorrem sem inconvenientes, até mesmo do pior para o melhor.” / inconvenientemente.
- (C) “Um homem muito lido nunca cita com precisão.” / claramente.
- (D) “O sol é novo a cada dia.” / repetidamente.
- (E) “Repreende o amigo em segredo e elogia-o em público.” / francamente.

9

Em todas as frases abaixo temos, destacada, uma oração adjetiva.

Assinale a opção que apresenta a proposta adequada de substituição de uma dessas orações.

- (A) Não há acaso no governo das coisas humanas, e a fortuna é apenas uma palavra que não tem sentido nenhum / insensível.
- (B) Não sei se as outras pessoas são como eu, mas logo que acordo gosto de desprezar os que dormem / dorminhocos.
- (C) O arqueiro que ultrapassa o alvo falha tanto como aquele que não o alcança / preciso.
- (D) Outrora os analfabetos eram os que não iam à escola; hoje são os que a frequentam / preguiçosos.
- (E) O barômetro é um instrumento engenhoso que indica o tempo que estamos tendo / ocioso.

10

“Uma noite destas, vindo da cidade para o Engenho Novo, encontrei no trem da Central um rapaz aqui do bairro, que eu conheço de vista e de chapéu. Cumprimentou-me, sentou-se ao pé de mim, falou da Lua e dos ministros, e acabou recitando-me versos. A viagem era curta, e os versos pode ser que não fossem inteiramente maus. Sucedeu, porém, que, como eu estava cansado, fechei os olhos três ou quatro vezes; tanto bastou para que ele interrompesse a leitura e metesse os versos no bolso.”

Esse é o início do romance Dom Casmurro; é correto afirmar, sobre esse texto, que se trata de texto

- (A) narrativo com sequências descritivas e argumentativas.
- (B) narrativo com sequências descritivas.
- (C) descritivo, com sequências narrativas e argumentativas.
- (D) narrativo com sequências expositivas.
- (E) descritivo com sequências descritivas e expositivas.

Processos de Ensinar e Aprender

11

Ao interagir com a escrita, a criança desenvolve hipóteses a respeito da lógica desse sistema de representação. Em seguida, a criança submete suas hipóteses a testes e as reformula sucessivamente até alcançar o domínio do sistema alfabético de escrita. Assim sendo, o professor deve supor que a criança é capaz: *imitando a mãe que age “como se” o bebê estivesse falando quando produz seus primeiros balbucios, o professor teria que aceitar as primeiras escritas infantis como amostras reais de escrita e não como puros “rabiscos”.*

Adaptado de FERREIRO, E. *Reflexões sobre alfabetização*. São Paulo: Cortez, 1986, pp. 59-62.

Considerando o texto, é correto afirmar que sua autora

- (A) sustenta que a criança lida com a escrita como um código gráfico a ser imitado.
- (B) adota um modelo de desenvolvimento cognitivo que privilegia a memorização.
- (C) defende que o aprendizado da escrita não é de ordem conceitual, mas sim técnica.
- (D) propõe que a aquisição da escrita é uma apreensão da lógica de funcionamento do sistema.
- (E) acredita que é o meio externo que molda e define a aprendizagem.

12

Sobre o desenvolvimento linguístico e o papel da consciência fonológica na alfabetização, analise as afirmativas a seguir e assinale (V) para a verdadeira e (F) para a falsa.

- () No processo de alfabetização e letramento, o conhecimento das letras deve anteceder o desenvolvimento psicogenético.
 - () A fase silábica com valor sonoro se caracteriza por uma maior consciência fonológica em relação à fase silábica sem valor sonoro.
 - () A consciência fonêmica só é possível associada ao conhecimento das letras e da relação fonema-grafema.
- As afirmativas são, segundo a ordem apresentada, respectivamente,
- (A) F – V – F.
 - (B) F – V – V.
 - (C) V – F – F.
 - (D) V – F – V.
 - (E) F – F – V.

13

Leia o fragmento a seguir.

“Entende-se por _____ o ato de aprender a ler e a escrever, enquanto _____ designa o estado que o indivíduo ou o grupo social adquirem como consequência de terem se apropriado da leitura e da escrita. Por sua vez, _____ é a condição daquele que não domina a leitura e a escrita.”

Assinale a opção cujos termos completam corretamente as lacunas do fragmento acima.

- (A) letramento – alfabetização – iletrismo.
- (B) alfabetização – letramento – analfabetismo.
- (C) alfabetismo – alfabetização funcional – iletrismo.
- (D) letramento – alfabetização funcional – analfabetismo.
- (E) alfabetização – letramento – analfabetismo funcional.

14

As propostas pedagógicas das instituições de educação infantil, ao reconhecerem as crianças como seres íntegros, que aprendem a ser e a conviver consigo próprios, com os demais e com o próprio ambiente de maneira articulada e gradual, devem buscar, a partir de atividades intencionais, a interação entre as diversas áreas de conhecimento e aspectos da vida cidadã, contribuindo assim com o provimento de conteúdos básicos para a constituição de conhecimentos e valores.

Adaptado de *Diretrizes Curriculares Nacionais para a Educação Infantil*, inciso IV, Brasil, 1999.

Com base no exposto, a educação pública, nos anos iniciais, é

- (A) considerada um espaço preparatório para as etapas de educação subsequentes.
- (B) orientada para o desenvolvimento do universo relacional das crianças e sua compreensão da realidade.
- (C) vista como um instrumento social capaz de suprir as carências na primeira infância.
- (D) organizada como etapa preparatória para o ingresso no Ensino Fundamental.
- (E) utilizada como instituição assistencial, para amparo e proteção de crianças pobres.

15

Leia o texto a seguir.

O rato roeu a roupa do rei de Roma...

Trava-línguas e frases sem relação com o meio social e cultural das crianças eram muito utilizadas no processo de alfabetização. Inicialmente memorizavam-se as vogais, depois as sílabas, até chegar às palavras e às frases. O que importava era a montagem silábica, independente do conteúdo das frases.

Assinale a opção que identifica corretamente o método de alfabetização a que se refere o texto acima.

- (A) Construtivista, que parte da memorização oral do alfabeto.
- (B) Fonético, que associa cada palavra com a imagem respectiva.
- (C) Sintético, que se baseia no princípio alfabético e de soletração.
- (D) Analítico, que incentiva a criança a escrever o que sente.
- (E) Global de contos, que enfatiza o texto antes das palavras.

16

Considerando o papel da brincadeira no desenvolvimento infantil, analise as afirmativas a seguir.

- I. O jogo é considerado uma atividade lúdica com grande valor educacional e sua utilização no ambiente escolar traz vantagens para o processo de ensino/aprendizagem.
- II. Na fase de alfabetização, o uso de jogos tecnológicos deve ser evitado, pois desconcentra e desvaloriza o raciocínio lógico das crianças.
- III. No processo de desenvolvimento cognitivo, a brincadeira favorece a evolução individual da criança e aprimora seu conhecimento sobre as dimensões da vida social.

Está correto o que se afirma em

- (A) I, apenas.
- (B) I e II, apenas.
- (C) I e III, apenas.
- (D) II e III, apenas.
- (E) I, II e III.

17

A respeito dos processos de alfabetização e letramento, leia as definições a seguir e identifique a qual conceito se referem.

- I. Alfabetização
- II. Letramento
- () Processo de aprendizagem no qual se desenvolve a competência técnica de ler e escrever.
- () Operação que se ocupa da função social da leitura e da escrita.
- () Ação pela qual utiliza-se a leitura e a escrita nos mais variados contextos.
- () Atividade pela qual se adquire o domínio de um código e das habilidades de utilizá-lo para ler e escrever.

Assinale a opção que apresenta a sequência correta, segundo a ordem apresentada.

- (A) I – I – II – I.
- (B) II – I – II – I.
- (C) I – II – I – II.
- (D) I – II – II – I.
- (E) II – I – I – II.

18

Leia o fragmento a seguir.

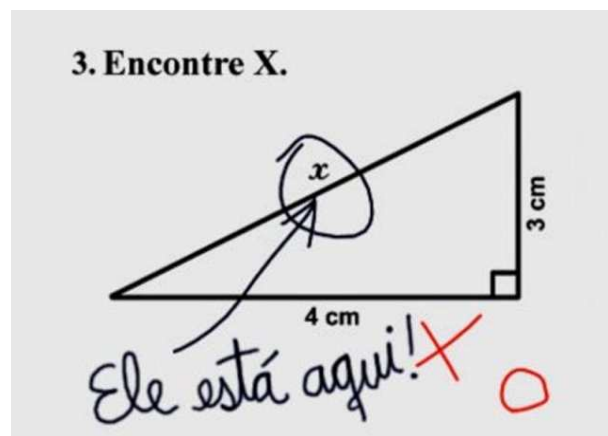
É um transtorno de aprendizagem da leitura que se caracteriza pela dificuldade em reconhecer a correspondência entre os símbolos gráficos e os fonemas, bem como em transformar signos escritos em signos verbais da fala.

O fragmento acima refere-se ao problema de aprendizagem denominado

- (A) dislexia.
- (B) afasia.
- (C) dislalia.
- (D) disfemia.
- (E) disglissia.

19

Analise a imagem a seguir.



Considerando a imagem acima e os processos de avaliação formativa, é correto afirmar que o elaborador não

- (A) mostrou clareza, comprometendo a intencionalidade e o planejamento da questão.
- (B) demonstrou objetividade, contextualizando uma situação-problema de modo objetivo.
- (C) explicitou os comandos, respeitando os conceitos de intencionalidade e planejamento.
- (D) planejou corretamente, dirigindo as ações do educando por meio de objetivos e estratégias óbvios.
- (E) considerou a intencionalidade, produzindo um instrumento adequado de aferimento da aprendizagem.

20

Considere as imagens a seguir.

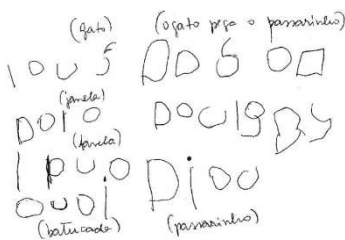
I.



II.



III.



IV.



Assinale a opção que indica os níveis de escrita, segundo a ordem apresentada.

- (A) pré-silábico, silábico, silábico-alfabético e alfabético.
- (B) silábico, alfabético, pré-silábico e silábico-alfabético.
- (C) alfabético, pré-silábico, silábico-alfabético e silábico.
- (D) silábico, silábico-alfabético, alfabético e pré-silábico.
- (E) silábico-alfabético, silábico, pré-silábico e alfabético.

Legislação

21

Leia o trecho a seguir.

O Estatuto da Pessoa com Deficiência estabelece a necessidade da fabricação de produtos, equipamentos e dispositivos que promovam de modo funcional a participação da pessoa com deficiência ou com mobilidade reduzida à vida social com autonomia, independência, qualidade e inclusão.

O trecho acima refere-se ao conceito de

- (A) projeto acessível.
- (B) desenho universal.
- (C) tecnologia assistiva.
- (D) mobilidade reduzida.
- (E) arquitetura inclusiva.

22

Com base nos argumentos que fundamentaram as leis nº 10.639/03 e 11.645/08, que tornaram obrigatória a inclusão da História e Cultura Afro-Brasileira e Indígena no currículo oficial da rede de ensino, analise as afirmativas a seguir.

- I. Pretendem inverter a narrativa eurocêntrica, pois a cultura brasileira é indígena e africana.
- II. Constatam que a historiografia sobre o passado brasileiro havia secundarizado a importância da cultura indígena.
- III. Valorizam o estudo do passado dos africanos como aspecto fundamental para a compreensão da história brasileira.

Está correto o que se afirma em

- (A) I, apenas.
- (B) II, apenas.
- (C) I e II, apenas.
- (D) II e III, apenas.
- (E) I, II e III.

23

Considerando o Plano Nacional de Educação em Direitos Humanos (PNEDH), analise as afirmativas a seguir e assinale (V) para a verdadeira e (F) para a falsa.

- () Prevê ações de educação não formal com atuação de movimentos sociais e entidades civis, no intuito de sensibilizar e formar uma consciência crítica.
- () Compreende a educação em Direitos Humanos como aspecto fundamental para a construção de uma sociedade justa, equitativa e democrática.
- () Considera que a educação deva articular a apreensão de conhecimentos historicamente construídos sobre Direitos Humanos e sua relação com os diversos contextos.

As afirmativas são, na ordem apresentada, respectivamente,

- (A) F – V – F.
- (B) F – V – V.
- (C) F – F – F.
- (D) V – F – V.
- (E) V – V – V.

24

Com base nos direitos e deveres em relação a crianças e adolescentes, conforme previsto no Estatuto da Criança e do Adolescente, analise as afirmativas a seguir.

- I. A proteção contra tratamento desumano cabe ao Estado e contra ações violentas e vexatórias cabe à família.
- II. A criação e a educação no seio da família e, excepcionalmente, da família substituta é um direito da criança e do adolescente.
- III. O direito à liberdade garante a busca de refúgio, auxílio e orientação, em caso de necessidade.

Está correto o que se afirma em

- (A) I, apenas.
- (B) II, apenas.
- (C) I e II, apenas.
- (D) II e III, apenas.
- (E) I, II e III.

25

As opções a seguir apresentam instituições e organismos que atuam como instâncias de monitoramento e avaliação periódica da execução e do cumprimento das metas do Plano Nacional de Educação, **à exceção de uma**. Assinale-a.

- (A) Ministério Público.
- (B) Ministério da Educação.
- (C) Fórum Nacional de Educação.
- (D) Conselho Nacional de Educação.
- (E) Comissão de Educação da Câmara dos Deputados.

26

Sobre os PCNs, analise as afirmativas a seguir.

- I. Os PCNs são documentos situados historicamente, o que implica um processo periódico de avaliação e revisão, a ser coordenado pelo MEC.
- II. Os PCNs regem objetivos, conteúdos e formas de avaliação da base comum e da parte diversificada dos currículos em todo território nacional.
- III. Cada instituição escolar elabora sua proposta curricular à luz dos PCNs, contextualizando-a em seu projeto educativo, o que lhe garante identidade pedagógica.

Está correto o que se afirma em

- (A) I, apenas.
- (B) II, apenas.
- (C) I e III, apenas.
- (D) II e III, apenas.
- (E) I, II e III.

27

As opções a seguir apresentam diretrizes do Plano Nacional de Educação (Lei nº 13.005/14), **à exceção de uma**. Assinale-a.

- (A) Formação para o trabalho e para a cidadania.
- (B) Valorização dos profissionais da educação.
- (C) Superação das desigualdades educacionais.
- (D) Construção de institutos federais de ensino.
- (E) Erradicação do analfabetismo.

28

Leia as afirmativas a seguir.

- I. Prepara para o mercado de trabalho e a continuação dos estudos de modo a tornar o educando capaz de se adaptar com flexibilidade a novas condições de ocupação.
- II. Aprimora o educando como pessoa humana, por meio da formação ética, do desenvolvimento da autonomia intelectual e do pensamento crítico.
- III. Consolida e aprofunda os conhecimentos adquiridos em etapas anteriores, possibilitando o prosseguimento dos estudos.

As afirmativas acima referem-se às finalidades do ensino

- (A) médio.
- (B) infantil.
- (C) superior.
- (D) fundamental.
- (E) de jovens e adultos.

29

Um professor percebe que seu aluno continua sendo vítima de violência física, apesar de a direção da escola já ter se reunido com a família e esgotado todas as possibilidades de intervenção direta.

Considerando a gravidade da situação, a escola deve acionar o(a)

- (A) Conselho Tutelar.
- (B) Ministério Público.
- (C) Defensoria Pública.
- (D) Juizado de Menores.
- (E) Vara da Infância e Juventude.

30

Os Parâmetros Curriculares Nacionais constituem o primeiro nível de concretização curricular. São uma referência nacional para o ensino; estabelecem uma meta educacional para a qual devem convergir as ações políticas do Ministério da Educação e do Desporto, tais como os projetos ligados à sua competência na formação inicial e continuada de professores, à análise e compra de livros e outros materiais didáticos e à avaliação nacional. Têm como função subsidiar a elaboração ou a revisão curricular dos Estados e Municípios, dialogando com as propostas e experiências já existentes, incentivando a discussão pedagógica interna das escolas e a elaboração de projetos educativos, assim como servir de material de reflexão para a prática de professores.

Adaptado de MEC, *Introdução aos Parâmetros Curriculares Nacionais*, 1997, p. 29.

Considerando o texto acima, é correto afirmar que os PCNs

- (A) segmentam o conhecimento em disciplinas para separar cada ramo do saber.
- (B) definem os conteúdos curriculares das escolas como forma de garantir a qualidade mínima.
- (C) entendem como finalidade primordial do ensino a transmissão dos conteúdos.
- (D) estruturam os objetivos de aprendizagem por anos letivos, de modo a finalizar os conteúdos em cada etapa.
- (E) compreendem os conteúdos escolares para além de fatos e conceitos, incluindo valores, normas e atitudes.

Fundamentos da Educação

31

Sobre o papel da educação para a sociedade brasileira, relacione as concepções pedagógicas listadas a seguir, à função social que cada uma atribuiu à escola.

- I. Pedagogia Tradicional (meados do século XIX a 1930)
 - II. Pedagogia Nova (1930 a 1970)
 - III. Pedagogia Tecnista (1970 a 1980)
 - IV. Pedagogia Histórico-Crítica (1980 em diante)
- () Instrumento de correção da marginalidade e de adaptação dos indivíduos às normas sociais, mas respeitando as individualidades e incentivando a aceitação mútua.
- () Meio para discutir os conteúdos culturais e historicamente atribuídos ao currículo, inclusive substituindo os conteúdos formais por conteúdos reais, dinâmicos e concretos.
- () Dispositivo para formar indivíduos eficientes, capazes de contribuir para o aumento da produtividade da sociedade, investindo em escolas técnicas.
- () Antídoto à ignorância para todos, difundindo a instrução e transmitindo de forma sistematizada e gradual conhecimentos acumulados pela humanidade.

Assinale a opção que apresenta a sequência correta, segundo a ordem apresentada.

- (A) I – IV – III – II.
- (B) III – II – IV – I.
- (C) II – IV – III – I.
- (D) IV – I – II – III.
- (E) II – I – III – IV.

32

As opções a seguir apresentam contribuições das novas tecnologias da informação para a prática pedagógica, **à exceção de uma**. Assinale-a.

- (A) Minimizar a interrupção educacional em momentos de crise, conflito e desastre.
- (B) Expandir a aprendizagem formal, tornando mais eficiente o controle de tarefas.
- (C) Criar novas comunidades de estudantes, engajando pessoas com interesses vocacionais afins.
- (D) Melhorar a aprendizagem de estudantes com deficiências físicas, diminuindo as distâncias sociais.
- (E) Extrapolar a sala de aula e levar a aprendizagem para ambientes que maximizam a compreensão.

33

Leia o trecho a seguir.

O pequenino índio, que se inicia nos segredos da guerra e na arte da caça e da pesca, educa-se por um processo direto e vital, cuja eficiência nunca é demais acentuar. A sua educação é o seu próprio crescimento. Ele cresce em habilidade, em vigor, em coragem, em impulso, cresce em comando e domínio das circunstâncias do seu ambiente. O pequenino civilizado cresce na escola, onde, em vez de um arco, lhe dão um livro e, em vez da vida, um ambiente artificial e mecânico de noviciado.

TEIXEIRA, Anísio. *Aspectos Americanos de Educação*. 1928.

Com base no texto, a respeito das tendências pedagógicas contemporâneas, analise as afirmativas a seguir.

- I. Anísio Teixeira defende uma educação ativa, baseada em propostas integradas à vida social, e condena a educação vigente em seu tempo.
- II. Anísio Teixeira absorve a concepção de ensino-aprendizagem na qual o aluno é o protagonista de seu processo de educação.
- III. Anísio Teixeira apresenta uma filosofia da educação baseada na integração entre teoria e prática.

Está correto o que se afirma em

- (A) I, apenas.
- (B) II, apenas.
- (C) I e II, apenas.
- (D) II e III, apenas.
- (E) I, II e III.

34

A Educação em Direitos Humanos (EDH) é um processo sistemático e multidimensional importante para orientar a formação do sujeito de direitos no Brasil.

As afirmativas a seguir caracterizam corretamente a EDH, **à exceção de uma**. Assinale-a.

- (A) Deve ser transversal ao currículo escolar, para oferecer aos alunos uma base teórica capaz de nortear práticas de tolerância e de respeito à diversidade.
- (B) Articula a apreensão de conhecimentos historicamente construídos sobre Direitos Humanos e sua relação com os contextos local, nacional e internacional.
- (C) Contribui para a afirmação de valores, atitudes e práticas sociais que expressem a cultura dos Direitos Humanos em todos os espaços da sociedade.
- (D) Desenvolve processos participativos e de construção coletiva, utilizando linguagens e materiais didáticos contextualizados.
- (E) Privilegia uma aprendizagem cognitiva sobre os documentos jurídicos e históricos que constituíram os Direitos Humanos ao longo do tempo.

35

Considerando as implicações do *processo de transposição didática*, analise as afirmativas a seguir e assinale (V) para a verdadeira e (F) para a falsa.

- () Diminui as fronteiras entre os diversos ramos do saber e torna o conhecimento interdisciplinar no intuito de integrar os currículos.
- () Transforma o conhecimento acadêmico em escolar, segmentando-o conforme os anos de escolaridade, e ordenando-o em unidades e tópicos.
- () Organiza o trabalho didático-pedagógico em eixos temáticos que perpassam todas as disciplinas, verticalizando o currículo.

As afirmativas são, na ordem apresentada, respectivamente,

- (A) V – V – F.
- (B) V – F – V.
- (C) F – V – V.
- (D) V – F – F.
- (E) F – V – F.

36

A valorização das aptidões individuais e da autoeducação, considerando o aluno como sujeito do conhecimento, e a adoção de práticas de ensino centradas no aluno e no grupo, são aspectos próprios da concepção pedagógica

- (A) liberal e renovada.
- (B) liberal e tecnicista.
- (C) progressista e libertária.
- (D) libertária e renovada progressista.
- (E) progressista e crítico-social dos conteúdos.

37

Sobre o *projeto político pedagógico* da escola, assinale a afirmativa correta.

- (A) Confere identidade à instituição de ensino na medida em que divide os alunos de acordo com suas capacidades físicas e cognitivas.
- (B) Decorre da participação coletiva da comunidade que, conjuntamente, elabora o marco legal, independente dos poderes públicos.
- (C) Resulta da autonomia da comunidade interna e externa em planejar a identidade e a gestão da instituição de ensino, tendo em vista a base legal.
- (D) É concebido pelo corpo diretivo que, em casos excepcionais, consulta os professores, de modo a adaptar as diretrizes legais às realidades locais.
- (E) Relativiza os critérios qualitativos, ao descentralizar a concepção e a gestão do ensino, tornando o mérito um assunto secundário na avaliação dos estudantes.

38

Sobre os *processos de organização curricular*, de acordo com as diretrizes nacionais para a Educação Básica, analise as afirmativas a seguir.

- I. A difusão de valores fundamentais, como respeito ao bem comum e à ordem democrática, é princípio válido para todos os currículos.
- II. O planejamento do currículo deve partir da realidade concreta e estar voltado para atingir as finalidades legais da educação, definidas no projeto coletivo da escola.
- III. O currículo das escolas indígenas deve adequar metodologias didáticas e pedagógicas às características próprias de transmissão do saber indígena.

Está correto o que se afirma em

- (A) I, apenas.
- (B) I e II, apenas.
- (C) I e III, apenas.
- (D) II e III, apenas.
- (E) I, II e III.

39

Sobre as Diretrizes Curriculares Nacionais para a Educação Básica, analise as afirmativas a seguir e assinale (V) para a verdadeira e (F) para a falsa.

- () Os princípios e objetivos curriculares para o Ensino Fundamental e Médio são implantados considerando-se uma formação básica comum e uma parte diversificada.
- () A Educação Especial é uma modalidade transversal a todas as etapas e modalidades e deve ser prevista no projeto político pedagógico da unidade escolar.
- () As escolas privadas e os sistemas de ensino devem cumprir a exigência mínima de 70 % do que prevê a LDB quanto à carga horária e à duração do ano letivo.

As afirmativas são, na ordem apresentada, respectivamente,

- (A) V – V – F.
- (B) V – F – V.
- (C) F – V – V.
- (D) V – F – F.
- (E) V – V – V.

40

O conceito de *escola inclusiva* está embasado no princípio da

- (A) integração progressiva dos portadores de necessidades especiais ao convívio social.
- (B) igualdade de oportunidades educacionais e sociais a que todos os alunos têm direito.
- (C) disciplinarização dos alunos com deficiências para sua adaptação à vida em sociedade.
- (D) adequação à realidade social dos alunos com deficiência para torná-los economicamente funcionais.
- (E) convivência com a diversidade como experiência fraterna e humanizadora para os alunos normais.

Linguagem - códigos e suas tecnologias

41

Um pensador chinês escreveu:

“O rio atinge seus objetivos porque aprendeu a contornar obstáculos.”

Aplicando a frase aos homens, podemos afirmar que o pensador elogia

- (A) a paciência e a persistência.
- (B) a coragem e a dedicação.
- (C) a força e a flexibilidade.
- (D) a boa-vontade e a valentia.
- (E) a determinação e a bravura.

42

A conjunção **e** é certamente a mais empregada em nossa língua. Assinale a frase a seguir em que essa conjunção estabelece uma relação de causa e consequência.

- (A) Comeu e bebeu até tarde.
- (B) Agrediu a comissária e o expulsaram do voo.
- (C) Entrou no ônibus e sentou-se na poltrona 5.
- (D) Abriu o livro e leu o primeiro parágrafo.
- (E) O policial prendeu o bandido e o levou para a prisão.

43

Uma secretária deixou o seguinte bilhete para o chefe:

“Chefe, não tenho tempo e nem tenho dinheiro para enviar os documentos pelo correio, mas o cliente tem uma conta alta com a gente. É bom agradá-lo.”

Nessa frase, a secretária usou três vezes o verbo ter, em lugar de outros de significado mais preciso. Assinale a opção que indica os verbos que, respectivamente, substituiriam as três formas destacadas.

- (A) consigo – possuo – conserva.
- (B) disponho de – guardo – possui.
- (C) possuo – guardo – dispõe de.
- (D) consigo – disponho de – possui.
- (E) disponho de – possuo – mantém.

44

Assinale a opção que indica o segmento que deve ser colocado como texto narrativo.

- (A) Acho esse filme melhor que o outro.
- (B) A Branca de Neve é um conto excelente.
- (C) Entrei, sentei-me e levantei-me a seguir.
- (D) João era pequeno e não tinha esperança de crescer.
- (E) Tenho opiniões próprias, mas nem sempre concordo com elas.

45

Leia a frase a seguir.

“Só posso desejar que esse livro alcance o sucesso que ele certamente merece.”

Nela há a apresentação de

- (A) uma opinião pessoal.
- (B) um lugar-comum.
- (C) uma opinião alheia.
- (D) uma afirmação duvidosa
- (E) uma citação de outro autor.

46

Um dicionário de sinônimos nos fornece uma lista de palavras que podem ser empregadas em determinados contextos, mas com valores diferentes. O verbo falar, por exemplo, mostra como sinônimos dizer, proferir, declarar, comunicar, expressar, enunciar, discursar etc.

Em todas as opções a seguir foi empregado o verbo falar. Assinale a afirmativa em que ele seria bem substituído por comunicar.

- (A) Todos falam alto para serem ouvidos.
- (B) Ela não gosta de falar sobre si mesma.
- (C) Ela falou aos outros o resultado da rifa.
- (D) O juiz falou a verdade no julgamento.
- (E) Nem todos falam bem uma língua estrangeira.

Matemática e suas tecnologias

47

Em um programa educacional para jovens e adultos há uma equipe de debates em que 40% dos participantes são jovens e os demais são adultos.

Dos 70 alunos do programa educacional, 50% dos jovens e 30% dos adultos participam da equipe de debates.

O número de adultos que participam da equipe de debates é

- (A) 5.
- (B) 10.
- (C) 15.
- (D) 20.
- (E) 25.

48

Considere a soma

$$S = 1 + 2 - 3 + 4 + 5 - 6 + 7 + 8 - 9 + \dots + 331 + 332 - 333.$$

O valor de S é

- (A) 21003.
- (B) 20100.
- (C) 19221.
- (D) 18315.
- (E) 17934.

49

Um recipiente cônico invertido, com altura 27cm e raio da base 24cm, está cheio de água. A água é, então, totalmente transferida para um recipiente cilíndrico com raio da base 18cm e altura suficiente para conter, com sobras, toda a água.

A altura, em centímetros, que a água atinge no cilindro é

- (A) 9.
- (B) 12.
- (C) 16.
- (D) 18.
- (E) 24.

50

Sejam a , b e c três números inteiros que satisfazem simultaneamente as desigualdades:

$$-1,5 < a < 3$$

$$a + 1 < b < 6,5$$

$$a + 2 < c < b + 3,5$$

Dos possíveis valores de c , a soma do menor com o maior é

- (A) 15.
- (B) 14.
- (C) 13.
- (D) 12.
- (E) 11.

51

A soma de dois números naturais A e B é 22231.

O número A é divisível por 10 e, se for retirado o seu algarismo das unidades, obtém-se o número B .

A diferença $A - B$ é

- (A) 18181.
- (B) 18189.
- (C) 18881.
- (D) 18981.
- (E) 18989.

52

Juliana fez uma compra no valor de R\$ 420,00 e pagou em duas parcelas iguais, juros incluídos, sendo uma no ato da compra e a outra um mês após.

A loja onde Juliana fez a compra cobra juros de 10% ao mês sobre o saldo devedor nas compras parceladas.

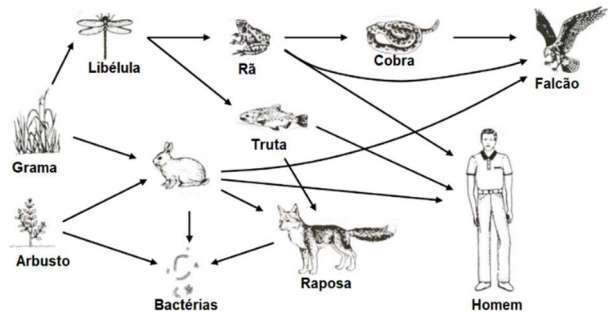
O valor de cada parcela paga por Juliana foi de

- (A) R\$ 210,00.
- (B) R\$ 220,00.
- (C) R\$ 231,00.
- (D) R\$ 240,00.
- (E) R\$ 242,00.

Ciências da Natureza e suas tecnologias

53

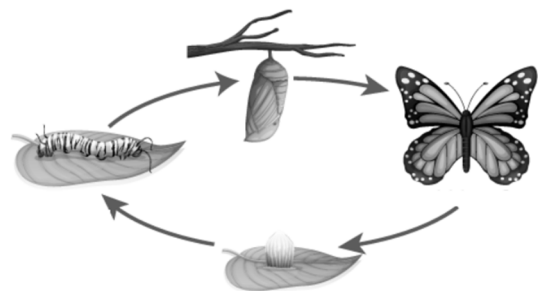
Nos ecossistemas os organismos estabelecem relações de alimentação entre si. Essas relações são importantes por manterem as espécies através do fluxo de energia e matéria.



A imagem acima representa uma

- (A) cadeia alimentar e, nela, o consumidor quaternário é o homem.
- (B) teia alimentar e, nela, o falcão pode ser um consumidor quaternário.
- (C) cadeia alimentar e, nela, o consumidor quaternário é a raposa.
- (D) teia alimentar e, nela, a truta pode ser um consumidor quaternário.
- (E) cadeia alimentar e, nela, o consumidor quaternário é o falcão.

54

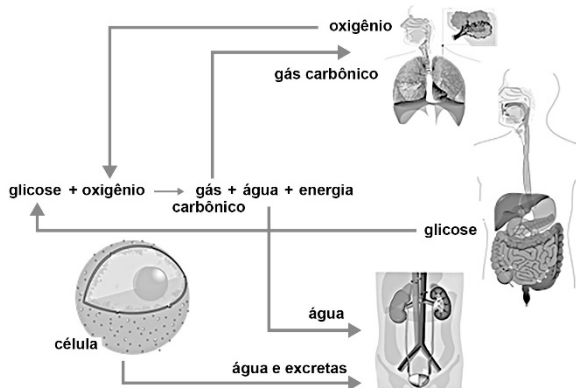


O ciclo representado acima pertence às borboletas, animais classificados no grupo dos

- (A) insetos. As borboletas apresentam dois pares de patas e metamorfose incompleta.
- (B) artrópodes. As borboletas apresentam dois pares de patas e metamorfose incompleta.
- (C) insetos. As borboletas apresentam três pares de patas e metamorfose incompleta.
- (D) artrópodes. As borboletas apresentam três pares de patas e metamorfose completa.
- (E) insetos. As borboletas apresentam dois pares de patas e não sofrem metamorfose.

55

Analise a figura a seguir que apresenta o esquema da integração de alguns sistemas do corpo humano. Essa integração garante que as células recebam as substâncias necessárias para liberar a energia fundamental à manutenção da vida.



(Adaptado de <https://pt.khanacademy.org/science/5-ano/vida-e-evolucao-5-ano/integracao-dos-sistemas-do-corpo-humano/a/integracao-dos-sistemas-digestorio-circulatorio-respiratorio-e-urinario>)

Sobre as tarefas representadas acima, analise as afirmativas a seguir.

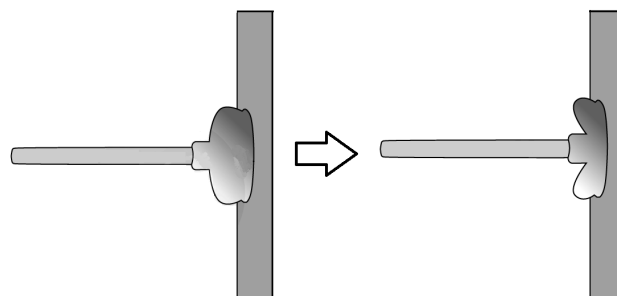
- I. O sistema circulatório realiza o transporte dos gases da respiração trocados nos pulmões.
- II. O sistema circulatório realiza o transporte da glicose absorvida no intestino delgado até às células.
- III. O sistema circulatório realiza o transporte da água e excretas que precisam ser eliminados.

Está correto o que se afirma em

- (A) I, apenas.
- (B) I e II, apenas.
- (C) I e III, apenas.
- (D) II e III, apenas.
- (E) I, II e III.

56

Em uma aula de Ciências, a professora surpreendeu seus alunos ao prender um desentupidor em uma parede do laboratório, como visto no desenho.



Ela então explicou que o desentupidor ficou preso à parede porque, naquele momento, o ar entre a parede e o interior do desentupidor estava

- (A) rarefeito. Como resultado, a pressão do ar que atua sobre a parte interna do desentupidor fica maior que a pressão do ar no exterior, fazendo com que ele fique preso à parede.
- (B) comprimido. Como resultado, a pressão do ar que atua sobre a parte externa do desentupidor fica proporcionalmente maior que a do interior, fazendo com que ele fique preso à parede.
- (C) rarefeito. Como resultado, a pressão do ar que atua sobre a parte externa do desentupidor fica proporcionalmente maior que a do interior, fazendo com que ele fique preso à parede.
- (D) comprimido. Como resultado, a pressão do ar que atua sobre a parte interna do desentupidor fica maior que a pressão do ar no exterior, fazendo com que ele fique preso à parede.
- (E) rarefeito. Como resultado, a pressão do ar que atua sobre a parte externa do desentupidor fica menor que a pressão do ar no interior, fazendo com que ele fique preso à parede.

Ciências Humanas e suas tecnologias

57

A agricultura cafeeira, implantada no oeste paulista, foi a atividade principal e dominante, entre a década de 1880 e a crise de 1929. O efeito conjunto do crescimento da produção de café promoveu e estimulou o desenvolvimento das atividades urbanas, com destaque para a criação de bancos, sistema de armazenagem, energia elétrica, construção civil, transportes urbanos e atividades industriais.

Sobre o complexo cafeeiro paulista analise as afirmativas a seguir.

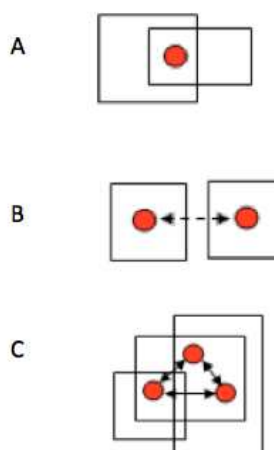
- I. A expansão da agricultura do café deve-se à existência de terras planas e com alta fertilidade e, conseqüentemente, maior produtividade.
- II. O dinamismo da cafeicultura nessa região deve-se à introdução do trabalho livre, viabilizado pela chegada dos imigrantes estrangeiros, especialmente italianos.
- III. O crescimento da produção de café estimulou a implantação da infraestrutura ferroviária e portuária, fator decisivo para facilitar e reduzir os custos de transportes.

Está correto o que se afirma em

- (A) I, apenas.
- (B) I e II, apenas.
- (C) I e III, apenas.
- (D) II e III, apenas.
- (E) I, II e III.

58

Os esquemas representam diferentes operações próprias da capacidade de localizar no espaço.



Com base nos esquemas, analise as afirmativas a seguir.

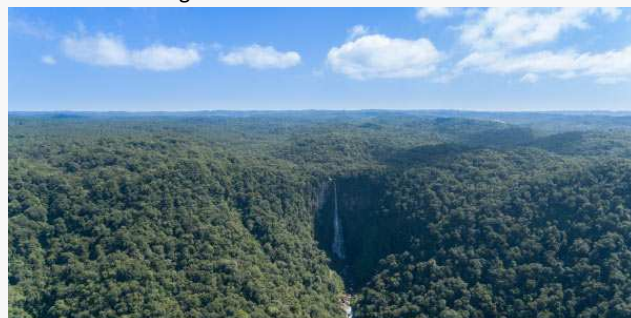
- I. O esquema A representa a capacidade de qualificar um lugar em função da noção de pertencimento a um ou mais espaços englobados.
- II. Os esquemas A e B representam a habilidade de se situar no espaço identificando diferenças entre "aqui" e "lá".
- III. O esquema C representa as noções sistêmicas de centro/periferia e, portanto, de integração e subordinação, por exemplo.

Está correto o que se afirma em

- (A) I, apenas.
- (B) II, apenas.
- (C) I e III, apenas.
- (D) II e III, apenas.
- (E) I, II, III.

59

Analise a foto a seguir.



Sobre a Mata Atlântica, nome popular dado à floresta tropical atlântica, assinale a afirmativa **incorreta**.

- (A) O bioma Mata Atlântica é formado por espécies latifoliadas perenes, formando um dossel denso e contínuo.
- (B) O bioma Mata Atlântica resistiu à ação antrópica, mantendo sua diversidade florística e sua composição original.
- (C) O bioma Mata Atlântica é uma das florestas mais ricas em diversidade de espécies do planeta.
- (D) O bioma Mata Atlântica se distribui em milhares de fragmentos da região litorânea aos planaltos e serras do interior.
- (E) O bioma Mata Atlântica é responsável pela regulação e equilíbrio climáticos e pela proteção de encostas e atenuação de desastres.

60

Considerando a formação da sociedade brasileira no período colonial, a respeito da escravidão indígena assinale a afirmativa correta.

- (A) O indígena não se adaptou ao trabalho sistemático e foi reduzido a uma vida de roubo e contravenções.
- (B) A resistência indígena desapareceu quando a prática missionária disciplinou a população autóctone.
- (C) A escravidão permaneceu como um modo de exploração relevante de parte da população nativa.
- (D) O trabalho escravo dos indígenas foi extinto a partir da importação de africanos.
- (E) A lei de 1570 determinou a substituição de mão de obra indígena por africana.

Realização

