



Prefeitura Municipal de Paulínia 2021

TARDE

PROFESSOR EDUCAÇÃO BÁSICA I

Tipo 2 – VERDE



SUA PROVA

- As questões objetivas têm cinco alternativas de resposta (A, B, C, D, E) e somente uma delas está correta.
- Além deste caderno de questões, contendo sessenta questões objetivas, você receberá do Fiscal de Sala:
 - o cartão-resposta das questões objetivas.



TEMPO

- Você dispõe de **4 horas** para a realização da prova, já incluído o tempo para a marcação do cartão-resposta e preenchimento da folha de texto definitivo;
- **2 horas** após o início da prova é possível retirar-se da sala, sem levar o caderno de questões.
- Faltando **30 minutos** para o final da prova é possível retirar-se da sala levando o caderno de questões.



NÃO SERÁ PERMITIDO

- Qualquer tipo de comunicação entre os candidatos durante a aplicação da prova;
- Levantar da cadeira sem autorização do Fiscal de Sala;
- Usar o sanitário ao término da prova, após deixar a sala.



INFORMAÇÕES GERAIS

- Verifique se seu caderno está completo, sem repetição de questões ou falhas. Caso contrário, notifique imediatamente o Fiscal da Sala, para que sejam tomadas as devidas providências;
- Confira seus dados pessoais, especialmente nome, número de inscrição e documento de identidade e leia atentamente as instruções para preencher o cartão-resposta;
- Use somente caneta esferográfica, fabricada em material transparente, com tinta preta ou azul;
- Assine seu nome apenas no(s) espaço(s) reservado(s);
- Confira sua cor e tipo do caderno de questões. Caso tenha recebido caderno de cor ou tipo **diferente** do impresso em seu cartão-resposta, o fiscal deve ser **obrigatoriamente** informado para o devido registro na Ata da Sala;
- Reserve tempo suficiente para o preenchimento do seu material. O preenchimento é de sua responsabilidade e não será permitida a troca do cartão-resposta em caso de erro;
- Para fins de avaliação, serão levadas em consideração apenas as marcações realizadas no cartão-resposta;
- Os candidatos serão submetidos ao sistema de detecção de metais quando do ingresso e da saída de sanitários durante a realização das provas;
- **Boa sorte!**

Língua Portuguesa

1

“Felicidade é uma escrivanhinha muito pequena e uma grande cesta de lixo.”

Sofre esse pensamento, assinale a afirmativa correta.

- (A) A forma diminutiva escrivanhinha mostra valor depreciativo.
- (B) A conjunção e equivale a uma adversativa.
- (C) os adjetivos pequena/grande mostram uma incoerência.
- (D) a locução de lixo indica uma qualidade de cesta.
- (E) o adjetivo grande tem valor dimensional.

2

Assinale a opção que apresenta a frase em que a oração reduzida foi substituída adequadamente por uma oração desenvolvida.

- (A) Há apenas um dever: o de sermos felizes / de que fôssemos felizes.
- (B) Felicidade é como um beijo: você deve compartilhar para aproveitá-lo / para que o aproveitasse.
- (C) Felicidade é a única coisa que podemos dar sem possuir / sem que a possuamos.
- (D) As pessoas mais felizes são aquelas que não têm nenhuma razão específica para serem felizes, exceto pelo fato de que elas são / para terem felicidade.
- (E) Você não será feliz com mais até ser feliz com o que você já tem / até que sejam felizes com o que você já tem.

3

Todas as frases abaixo estão ligadas ao mundo do futebol e nelas se destaca uma expressão popular.

Assinale a opção em que a mudança proposta de substituição de uma dessas expressões por linguagem formal está adequada.

- (A) “O Mundial de Futebol é competição e competição é guilhotina. Quem perder, dança.” / está eliminado.
- (B) “Não me considero um jogador violento. O problema é que às vezes fico de cabeça quente e tenho reações inesperadas.” / preocupado.
- (C) “Para ser técnico num país de 150 milhões de técnicos, só mesmo tendo um saco de ouro.” / bom-humor.
- (D) “O futebol brasileiro virou a casa da mãe Joana.” / espaço de corrupção.
- (E) “Os jornalistas de esporte só têm 50 perguntas que fazem em quaisquer circunstâncias. O diabo é que, se você der oportunidade, eles fazem todas elas.” / interessante.

4

“Uma noite destas, vindo da cidade para o Engenho Novo, encontrei no trem da Central um rapaz aqui do bairro, que eu conheço de vista e de chapéu. Cumprimentou-me, sentou-se ao pé de mim, falou da Lua e dos ministros, e acabou recitando-me versos. A viagem era curta, e os versos pode ser que não fossem inteiramente maus. Sucedeu, porém, que, como eu estava cansado, fechei os olhos três ou quatro vezes; tanto bastou para que ele interrompesse a leitura e metesse os versos no bolso.”

Esse é o início do romance Dom Casmurro; é correto afirmar, sobre esse texto, que se trata de texto

- (A) narrativo com sequências descritivas e argumentativas.
- (B) narrativo com sequências descritivas.
- (C) descritivo, com sequências narrativas e argumentativas.
- (D) narrativo com sequências expositivas.
- (E) descritivo com sequências descritivas e expositivas.

5

Em todas as frases abaixo houve a utilização do advérbio onde.

Assinale a opção que apresenta a frase em que, segundo a gramática tradicional, deveria ser usada a forma mais adequada aonde.

- (A) Felicidade é um lugar onde você pode pousar, mas não pode fazer seu ninho.
- (B) Se você já construiu castelos no ar, não tenha vergonha deles. Estão onde devem estar. Agora, dê-lhes alícerces.
- (C) Quantas vezes eu descobri onde eu deveria ir apenas por partir para algum outro lugar.
- (D) O importante da vida não é a situação onde estamos, mas a direção para a qual nos movemos.
- (E) Um bom lugar para você começar é de onde você está.

6

Em todas as frases abaixo ocorrem locuções adverbiais.

Assinale a frase em que uma dessas locuções foi substituída por um advérbio de valor equivalente.

- (A) “Nenhum banco morre de repente.” / subitamente.
- (B) “As mudanças nunca ocorrem sem inconvenientes, até mesmo do pior para o melhor.” / inconvenientemente.
- (C) “Um homem muito lido nunca cita com precisão.” / claramente.
- (D) “O sol é novo a cada dia.” / repetidamente.
- (E) “Repreende o amigo em segredo e elogia-o em público.” / francamente.

7

Analise a definição a seguir.

Ópera é quando um sujeito recebe uma facada nas costas e, em vez de sangrar, canta.

Essa definição não segue o modelo oficial de dar o significado do termo a ser definido, mas cita um exemplo de situação das óperas.

Assinale a opção que apresenta a definição que segue o modelo acima.

- (A) A arte é a mais bela das mentiras.
- (B) A arte é a magia livre da mentira de ser verdade.
- (C) A pintura é poesia silenciosa.
- (D) A arte é o amarelo de Van Gogh.
- (E) A arte é a busca do inútil.

8

Em todas as frases abaixo temos, destacada, uma oração adjetiva.

Assinale a opção que apresenta a proposta adequada de substituição de uma dessas orações.

- (A) Não há acaso no governo das coisas humanas, e a fortuna é apenas uma palavra que não tem sentido nenhum / insensível.
- (B) Não sei se as outras pessoas são como eu, mas logo que acordo gosto de desprezar os que dormem / dorminhocos.
- (C) O arqueiro que ultrapassa o alvo falha tanto como aquele que não o alcança / preciso.
- (D) Outrora os analfabetos eram os que não iam à escola; hoje são os que a frequentam / preguiçosos.
- (E) O barômetro é um instrumento engenhoso que indica o tempo que estamos tendo / ocioso.

9

Em todos os pensamentos abaixo, o enunciador teve a preocupação de construir frases com paralelismo sintático.

Assinale a opção que apresenta a frase em que essa preocupação acaba por gerar um **erro gramatical**.

- (A) Eu pego as lendas e as transformo em coisas comuns; Mozart pega as coisas comuns e as transforma em lendas.
- (B) Sucesso é conseguir o que você quer e felicidade é gostar do que você conseguiu.
- (C) As grandes épocas dizem: a arte. As épocas mediócras dizem: as artes.
- (D) A crítica é fácil e a arte é difícil.
- (E) Felicidade é alguém para amar, algo para fazer e algo para aspirar.

10

Nas opções a seguir aparecem adjetivos em sequência; assinale a frase em que essa sequência mostra uma intensificação no sentido dos adjetivos.

- (A) A mera preocupação gramatical só produz escritores entanguidos, enfezados, pesadões e desluzidos.
- (B) Autores são como gatos porque são quietos, amáveis e sábias criaturas, e os gatos se parecem com os autores pelas mesmas razões.
- (C) O avião é ainda o meio mais seguro, rápido, sofisticado e caro para se chegar atrasado a qualquer lugar.
- (D) Quantas bonitas, belas, lindas árvores deram sua vida para que o escândalo do dia pudesse chegar sem atraso a um milhão de leitores.
- (E) Com a notícia todos ficaram inquietos, alarmados, temerosos e preocupados com o destino da empresa.

Processos de Ensinar e Aprender**11**

Leia o texto a seguir.

O rato roeu a roupa do rei de Roma...

Trava-línguas e frases sem relação com o meio social e cultural das crianças eram muito utilizadas no processo de alfabetização. Inicialmente memorizavam-se as vogais, depois as sílabas, até chegar às palavras e às frases. O que importava era a montagem silábica, independente do conteúdo das frases.

Assinale a opção que identifica corretamente o método de alfabetização a que se refere o texto acima.

- (A) Construtivista, que parte da memorização oral do alfabeto.
- (B) Fonético, que associa cada palavra com a imagem respectiva.
- (C) Sintético, que se baseia no princípio alfabético e de soletração.
- (D) Analítico, que incentiva a criança a escrever o que sente.
- (E) Global de contos, que enfatiza o texto antes das palavras.

12

Leia o fragmento a seguir.

É um transtorno de aprendizagem da leitura que se caracteriza pela dificuldade em reconhecer a correspondência entre os símbolos gráficos e os fonemas, bem como em transformar signos escritos em signos verbais da fala.

O fragmento acima refere-se ao problema de aprendizagem denominado

- (A) dislexia.
- (B) afasia.
- (C) dislalia.
- (D) disfemia.
- (E) disglissia.

13

As propostas pedagógicas das instituições de educação infantil, ao reconhecerem as crianças como seres íntegros, que aprendem a ser e a conviver consigo próprios, com os demais e com o próprio ambiente de maneira articulada e gradual, devem buscar, a partir de atividades intencionais, a interação entre as diversas áreas de conhecimento e aspectos da vida cidadã, contribuindo assim com o provimento de conteúdos básicos para a constituição de conhecimentos e valores.

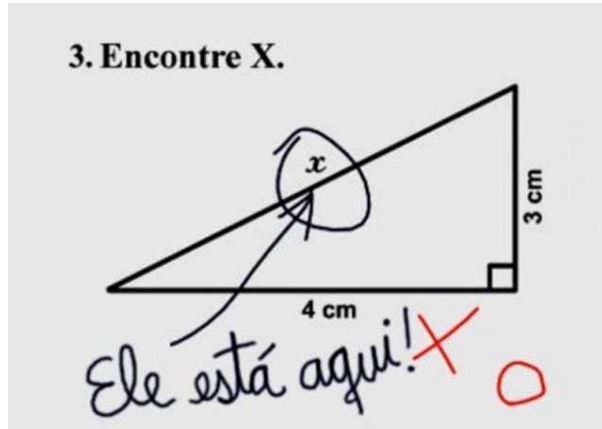
Adaptado de *Diretrizes Curriculares Nacionais para a Educação Infantil*, inciso IV, Brasil, 1999.

Com base no exposto, a educação pública, nos anos iniciais, é

- (A) considerada um espaço preparatório para as etapas de educação subsequentes.
- (B) orientada para o desenvolvimento do universo relacional das crianças e sua compreensão da realidade.
- (C) vista como um instrumento social capaz de suprir as carências na primeira infância.
- (D) organizada como etapa preparatória para o ingresso no Ensino Fundamental.
- (E) utilizada como instituição assistencial, para amparo e proteção de crianças pobres.

14

Analise a imagem a seguir.



Considerando a imagem acima e os processos de avaliação formativa, é correto afirmar que o elaborador não

- (A) mostrou clareza, comprometendo a intencionalidade e o planejamento da questão.
- (B) demonstrou objetividade, contextualizando uma situação-problema de modo objetivo.
- (C) explicitou os comandos, respeitando os conceitos de intencionalidade e planejamento.
- (D) planejou corretamente, dirigindo as ações do educando por meio de objetivos e estratégias óbvios.
- (E) considerou a intencionalidade, produzindo um instrumento adequado de aferimento da aprendizagem.

15

Considere as imagens a seguir.

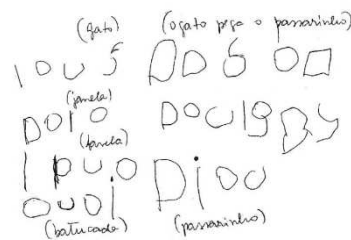
I.



II.



III.



IV.



Assinale a opção que indica os níveis de escrita, segundo a ordem apresentada.

- (A) pré-silábico, silábico, silábico-alfabético e alfabético.
- (B) silábico, alfabético, pré-silábico e silábico-alfabético.
- (C) alfabético, pré-silábico, silábico-alfabético e silábico.
- (D) silábico, silábico-alfabético, alfabético e pré-silábico.
- (E) silábico-alfabético, silábico, pré-silábico e alfabético.

16

Leia o fragmento a seguir.

“Entende-se por _____ o ato de aprender a ler e a escrever, enquanto _____ designa o estado que o indivíduo ou o grupo social adquirem como consequência de terem se apropriado da leitura e da escrita. Por sua vez, _____ é a condição daquele que não domina a leitura e a escrita.”

Assinale a opção cujos termos completam corretamente as lacunas do fragmento acima.

- (A) letramento – alfabetização – iletrismo.
- (B) alfabetização – letramento – analfabetismo.
- (C) alfabetismo – alfabetização funcional – iletrismo.
- (D) letramento – alfabetização funcional – analfabetismo.
- (E) alfabetização – letramento – analfabetismo funcional.

17

Considerando o papel da brincadeira no desenvolvimento infantil, analise as afirmativas a seguir.

- I. O jogo é considerado uma atividade lúdica com grande valor educacional e sua utilização no ambiente escolar traz vantagens para o processo de ensino/aprendizagem.
- II. Na fase de alfabetização, o uso de jogos tecnológicos deve ser evitado, pois desconcentra e desvaloriza o raciocínio lógico das crianças.
- III. No processo de desenvolvimento cognitivo, a brincadeira favorece a evolução individual da criança e aprimora seu conhecimento sobre as dimensões da vida social.

Está correto o que se afirma em

- (A) I, apenas.
- (B) I e II, apenas.
- (C) I e III, apenas.
- (D) II e III, apenas.
- (E) I, II e III.

18

Sobre o desenvolvimento linguístico e o papel da consciência fonológica na alfabetização, analise as afirmativas a seguir e assinale (V) para a verdadeira e (F) para a falsa.

- () No processo de alfabetização e letramento, o conhecimento das letras deve anteceder o desenvolvimento psicogenético.
- () A fase silábica com valor sonoro se caracteriza por uma maior consciência fonológica em relação à fase silábica sem valor sonoro.
- () A consciência fonêmica só é possível associada ao conhecimento das letras e da relação fonema-grafema.

As afirmativas são, segundo a ordem apresentada, respectivamente,

- (A) F – V – F.
- (B) F – V – V.
- (C) V – F – F.
- (D) V – F – V.
- (E) F – F – V.

19

A respeito dos processos de alfabetização e letramento, leia as definições a seguir e identifique a qual conceito se referem.

- I. Alfabetização
- II. Letramento
- () Processo de aprendizagem no qual se desenvolve a competência técnica de ler e escrever.
- () Operação que se ocupa da função social da leitura e da escrita.
- () Ação pela qual utiliza-se a leitura e a escrita nos mais variados contextos.
- () Atividade pela qual se adquire o domínio de um código e das habilidades de utilizá-lo para ler e escrever.

Assinale a opção que apresenta a sequência correta, segundo a ordem apresentada.

- (A) I – I – II – I.
- (B) II – I – II – I.
- (C) I – II – I – II.
- (D) I – II – II – I.
- (E) II – I – I – II.

20

Ao interagir com a escrita, a criança desenvolve hipóteses a respeito da lógica desse sistema de representação. Em seguida, a criança submete suas hipóteses a testes e as reformula sucessivamente até alcançar o domínio do sistema alfabético de escrita. Assim sendo, o professor deve supor que a criança é capaz: *imitando a mãe que age “como se” o bebê estivesse falando quando produz seus primeiros balbucios, o professor teria que aceitar as primeiras escritas infantis como amostras reais de escrita e não como puros “rabiscos”.*

Adaptado de FERREIRO, E. *Reflexões sobre alfabetização.*

São Paulo: Cortez, 1986, pp. 59-62.

Considerando o texto, é correto afirmar que sua autora

- (A) sustenta que a criança lida com a escrita como um código gráfico a ser imitado.
- (B) adota um modelo de desenvolvimento cognitivo que privilegia a memorização.
- (C) defende que o aprendizado da escrita não é de ordem conceitual, mas sim técnica.
- (D) propõe que a aquisição da escrita é uma apreensão da lógica de funcionamento do sistema.
- (E) acredita que é o meio externo que molda e define a aprendizagem.

Legislação

21

As opções a seguir apresentam diretrizes do Plano Nacional de Educação (Lei nº 13.005/14), à exceção de uma. Assinale-a.

- (A) Formação para o trabalho e para a cidadania.
- (B) Valorização dos profissionais da educação.
- (C) Superação das desigualdades educacionais.
- (D) Construção de institutos federais de ensino.
- (E) Erradicação do analfabetismo.

22

As opções a seguir apresentam instituições e organismos que atuam como instâncias de monitoramento e avaliação periódica da execução e do cumprimento das metas do Plano Nacional de Educação, à exceção de uma. Assinale-a.

- (A) Ministério Público.
- (B) Ministério da Educação.
- (C) Fórum Nacional de Educação.
- (D) Conselho Nacional de Educação.
- (E) Comissão de Educação da Câmara dos Deputados.

23

Um professor percebe que seu aluno continua sendo vítima de violência física, apesar de a direção da escola já ter se reunido com a família e esgotado todas as possibilidades de intervenção direta.

Considerando a gravidade da situação, a escola deve acionar o(a)

- (A) Conselho Tutelar.
- (B) Ministério Público.
- (C) Defensoria Pública.
- (D) Juizado de Menores.
- (E) Vara da Infância e Juventude.

24

Sobre os PCNs, analise as afirmativas a seguir.

- I. Os PCNs são documentos situados historicamente, o que implica um processo periódico de avaliação e revisão, a ser coordenado pelo MEC.
- II. Os PCNs regem objetivos, conteúdos e formas de avaliação da base comum e da parte diversificada dos currículos em todo território nacional.
- III. Cada instituição escolar elabora sua proposta curricular à luz dos PCNs, contextualizando-a em seu projeto educativo, o que lhe garante identidade pedagógica.

Está correto o que se afirma em

- (A) I, apenas.
- (B) II, apenas.
- (C) I e III, apenas.
- (D) II e III, apenas.
- (E) I, II e III.

25

Com base nos argumentos que fundamentaram as leis nº 10.639/03 e 11.645/08, que tornaram obrigatória a inclusão da História e Cultura Afro-Brasileira e Indígena no currículo oficial da rede de ensino, analise as afirmativas a seguir.

- I. Pretendem inverter a narrativa eurocêntrica, pois a cultura brasileira é indígena e africana.
- II. Constatam que a historiografia sobre o passado brasileiro havia secundarizado a importância da cultura indígena.
- III. Valorizam o estudo do passado dos africanos como aspecto fundamental para a compreensão da história brasileira.

Está correto o que se afirma em

- (A) I, apenas.
- (B) II, apenas.
- (C) I e II, apenas.
- (D) II e III, apenas.
- (E) I, II e III.

26

Os Parâmetros Curriculares Nacionais constituem o primeiro nível de concretização curricular. São uma referência nacional para o ensino; estabelecem uma meta educacional para a qual devem convergir as ações políticas do Ministério da Educação e do Desporto, tais como os projetos ligados à sua competência na formação inicial e continuada de professores, à análise e compra de livros e outros materiais didáticos e à avaliação nacional. Têm como função subsidiar a elaboração ou a revisão curricular dos Estados e Municípios, dialogando com as propostas e experiências já existentes, incentivando a discussão pedagógica interna das escolas e a elaboração de projetos educativos, assim como servir de material de reflexão para a prática de professores.

Adaptado de MEC, *Introdução aos Parâmetros Curriculares Nacionais*, 1997, p. 29.

Considerando o texto acima, é correto afirmar que os PCNs

- (A) segmentam o conhecimento em disciplinas para separar cada ramo do saber.
- (B) definem os conteúdos curriculares das escolas como forma de garantir a qualidade mínima.
- (C) entendem como finalidade primordial do ensino a transmissão dos conteúdos.
- (D) estruturam os objetivos de aprendizagem por anos letivos, de modo a finalizar os conteúdos em cada etapa.
- (E) compreendem os conteúdos escolares para além de fatos e conceitos, incluindo valores, normas e atitudes.

27

Com base nos direitos e deveres em relação a crianças e adolescentes, conforme previsto no Estatuto da Criança e do Adolescente, analise as afirmativas a seguir.

- I. A proteção contra tratamento desumano cabe ao Estado e contra ações violentas e vexatórias cabe à família.
- II. A criação e a educação no seio da família e, excepcionalmente, da família substituta é um direito da criança e do adolescente.
- III. O direito à liberdade garante a busca de refúgio, auxílio e orientação, em caso de necessidade.

Está correto o que se afirma em

- (A) I, apenas.
- (B) II, apenas.
- (C) I e II, apenas.
- (D) II e III, apenas.
- (E) I, II e III.

28

Considerando o Plano Nacional de Educação em Direitos Humanos (PNEDH), analise as afirmativas a seguir e assinale (V) para a verdadeira e (F) para a falsa.

- () Prevê ações de educação não formal com atuação de movimentos sociais e entidades civis, no intuito de sensibilizar e formar uma consciência crítica.
- () Compreende a educação em Direitos Humanos como aspecto fundamental para a construção de uma sociedade justa, equitativa e democrática.
- () Considera que a educação deva articular a apreensão de conhecimentos historicamente construídos sobre Direitos Humanos e sua relação com os diversos contextos.

As afirmativas são, na ordem apresentada, respectivamente,

- (A) F – V – F.
- (B) F – V – V.
- (C) F – F – F.
- (D) V – F – V.
- (E) V – V – V.

29

Leia as afirmativas a seguir.

- I. Prepara para o mercado de trabalho e a continuação dos estudos de modo a tornar o educando capaz de se adaptar com flexibilidade a novas condições de ocupação.
- II. Aprimora o educando como pessoa humana, por meio da formação ética, do desenvolvimento da autonomia intelectual e do pensamento crítico.
- III. Consolida e aprofunda os conhecimentos adquiridos em etapas anteriores, possibilitando o prosseguimento dos estudos.

As afirmativas acima referem-se às finalidades do ensino

- (A) médio.
- (B) infantil.
- (C) superior.
- (D) fundamental.
- (E) de jovens e adultos.

30

Leia o trecho a seguir.

O Estatuto da Pessoa com Deficiência estabelece a necessidade da fabricação de produtos, equipamentos e dispositivos que promovam de modo funcional a participação da pessoa com deficiência ou com mobilidade reduzida à vida social com autonomia, independência, qualidade e inclusão.

O trecho acima refere-se ao conceito de

- (A) projeto acessível.
- (B) desenho universal.
- (C) tecnologia assistiva.
- (D) mobilidade reduzida.
- (E) arquitetura inclusiva.

Fundamentos da Educação**31**

A Educação em Direitos Humanos (EDH) é um processo sistemático e multidimensional importante para orientar a formação do sujeito de direitos no Brasil.

As afirmativas a seguir caracterizam corretamente a EDH, à exceção de uma. Assinale-a.

- (A) Deve ser transversal ao currículo escolar, para oferecer aos alunos uma base teórica capaz de nortear práticas de tolerância e de respeito à diversidade.
- (B) Articula a apreensão de conhecimentos historicamente construídos sobre Direitos Humanos e sua relação com os contextos local, nacional e internacional.
- (C) Contribui para a afirmação de valores, atitudes e práticas sociais que expressem a cultura dos Direitos Humanos em todos os espaços da sociedade.
- (D) Desenvolve processos participativos e de construção coletiva, utilizando linguagens e materiais didáticos contextualizados.
- (E) Privilegia uma aprendizagem cognitiva sobre os documentos jurídicos e históricos que constituíram os Direitos Humanos ao longo do tempo.

32

Sobre os processos de organização curricular, de acordo com as diretrizes nacionais para a Educação Básica, analise as afirmativas a seguir.

- I. A difusão de valores fundamentais, como respeito ao bem comum e à ordem democrática, é princípio válido para todos os currículos.
- II. O planejamento do currículo deve partir da realidade concreta e estar voltado para atingir as finalidades legais da educação, definidas no projeto coletivo da escola.
- III. O currículo das escolas indígenas deve adequar metodologias didáticas e pedagógicas às características próprias de transmissão do saber indígena.

Está correto o que se afirma em

- (A) I, apenas.
- (B) I e II, apenas.
- (C) I e III, apenas.
- (D) II e III, apenas.
- (E) I, II e III.

33

Considerando as implicações do *processo de transposição didática*, analise as afirmativas a seguir e assinale (V) para a verdadeira e (F) para a falsa.

- () Diminui as fronteiras entre os diversos ramos do saber e torna o conhecimento interdisciplinar no intuito de integrar os currículos.
- () Transforma o conhecimento acadêmico em escolar, segmentando-o conforme os anos de escolaridade, e ordenando-o em unidades e tópicos.
- () Organiza o trabalho didático-pedagógico em eixos temáticos que perpassam todas as disciplinas, verticalizando o currículo.

As afirmativas são, na ordem apresentada, respectivamente,

- (A) V – V – F.
- (B) V – F – V.
- (C) F – V – V.
- (D) V – F – F.
- (E) F – V – F.

34

A valorização das aptidões individuais e da autoeducação, considerando o aluno como sujeito do conhecimento, e a adoção de práticas de ensino centradas no aluno e no grupo, são aspectos próprios da concepção pedagógica

- (A) liberal e renovada.
- (B) liberal e tecnicista.
- (C) progressista e libertária.
- (D) libertária e renovada progressista.
- (E) progressista e crítico-social dos conteúdos.

35

Sobre as Diretrizes Curriculares Nacionais para a Educação Básica, analise as afirmativas a seguir e assinale (V) para a verdadeira e (F) para a falsa.

- () Os princípios e objetivos curriculares para o Ensino Fundamental e Médio são implantados considerando-se uma formação básica comum e uma parte diversificada.
- () A Educação Especial é uma modalidade transversal a todas as etapas e modalidades e deve ser prevista no projeto político pedagógico da unidade escolar.
- () As escolas privadas e os sistemas de ensino devem cumprir a exigência mínima de 70 % do que prevê a LDB quanto à carga horária e à duração do ano letivo.

As afirmativas são, na ordem apresentada, respectivamente,

- (A) V – V – F.
- (B) V – F – V.
- (C) F – V – V.
- (D) V – F – F.
- (E) V – V – V.

36

Leia o trecho a seguir.

O pequenino índio, que se inicia nos segredos da guerra e na arte da caça e da pesca, educa-se por um processo direto e vital, cuja eficiência nunca é demais acentuar. A sua educação é o seu próprio crescimento. Ele cresce em habilidade, em vigor, em coragem, em impulso, cresce em comando e domínio das circunstâncias do seu ambiente. O pequenino civilizado cresce na escola, onde, em vez de um arco, lhe dão um livro e, em vez da vida, um ambiente artificial e mecânico de noviciado.

TEIXEIRA, Anísio. *Aspectos Americanos de Educação*. 1928.

Com base no texto, a respeito das tendências pedagógicas contemporâneas, analise as afirmativas a seguir.

- I. Anísio Teixeira defende uma educação ativa, baseada em propostas integradas à vida social, e condena a educação vigente em seu tempo.
- II. Anísio Teixeira absorve a concepção de ensino-aprendizagem na qual o aluno é o protagonista de seu processo de educação.
- III. Anísio Teixeira apresenta uma filosofia da educação baseada na integração entre teoria e prática.

Está correto o que se afirma em

- (A) I, apenas.
- (B) II, apenas.
- (C) I e II, apenas.
- (D) II e III, apenas.
- (E) I, II e III.

37

Sobre o papel da educação para a sociedade brasileira, relacione as concepções pedagógicas listadas a seguir, à função social que cada uma atribuiu à escola.

- I. Pedagogia Tradicional (meados do século XIX a 1930)
 - II. Pedagogia Nova (1930 a 1970)
 - III. Pedagogia Tecnicista (1970 a 1980)
 - IV. Pedagogia Histórico-Crítica (1980 em diante)
- () Instrumento de correção da marginalidade e de adaptação dos indivíduos às normas sociais, mas respeitando as individualidades e incentivando a aceitação mútua.
 - () Meio para discutir os conteúdos culturais e historicamente atribuídos ao currículo, inclusive substituindo os conteúdos formais por conteúdos reais, dinâmicos e concretos.
 - () Dispositivo para formar indivíduos eficientes, capazes de contribuir para o aumento da produtividade da sociedade, investindo em escolas técnicas.
 - () Antídoto à ignorância para todos, difundindo a instrução e transmitindo de forma sistematizada e gradual conhecimentos acumulados pela humanidade.

Assinale a opção que apresenta a sequência correta, segundo a ordem apresentada.

- (A) I – IV – III – II.
- (B) III – II – IV – I.
- (C) II – IV – III – I.
- (D) IV – I – II – III.
- (E) II – I – III – IV.

38

Sobre o projeto político pedagógico da escola, assinale a afirmativa correta.

- (A) Confere identidade à instituição de ensino na medida em que divide os alunos de acordo com suas capacidades físicas e cognitivas.
- (B) Decorre da participação coletiva da comunidade que, conjuntamente, elabora o marco legal, independente dos poderes públicos.
- (C) Resulta da autonomia da comunidade interna e externa em planejar a identidade e a gestão da instituição de ensino, tendo em vista a base legal.
- (D) É concebido pelo corpo diretivo que, em casos excepcionais, consulta os professores, de modo a adaptar as diretrizes legais às realidades locais.
- (E) Relativiza os critérios qualitativos, ao descentralizar a concepção e a gestão do ensino, tornando o mérito um assunto secundário na avaliação dos estudantes.

39

O conceito de escola inclusiva está embasado no princípio da

- (A) integração progressiva dos portadores de necessidades especiais ao convívio social.
- (B) igualdade de oportunidades educacionais e sociais a que todos os alunos têm direito.
- (C) disciplinarização dos alunos com deficiências para sua adaptação à vida em sociedade.
- (D) adequação à realidade social dos alunos com deficiência para torná-los economicamente funcionais.
- (E) convivência com a diversidade como experiência fraterna e humanizadora para os alunos normais.

40

As opções a seguir apresentam contribuições das novas tecnologias da informação para a prática pedagógica, à exceção de uma. Assinale-a.

- (A) Minimizar a interrupção educacional em momentos de crise, conflito e desastre.
- (B) Expandir a aprendizagem formal, tornando mais eficiente o controle de tarefas.
- (C) Criar novas comunidades de estudantes, engajando pessoas com interesses vocacionais afins.
- (D) Melhorar a aprendizagem de estudantes com deficiências físicas, diminuindo as distâncias sociais.
- (E) Extrapolar a sala de aula e levar a aprendizagem para ambientes que maximizam a compreensão.

Linguagem - códigos e suas tecnologias

41

Assinale a opção que indica o segmento que deve ser colocado como texto narrativo.

- (A) Acho esse filme melhor que o outro.
- (B) A Branca de Neve é um conto excelente.
- (C) Entrei, sentei-me e levantei-me a seguir.
- (D) João era pequeno e não tinha esperança de crescer.
- (E) Tenho opiniões próprias, mas nem sempre concordo com elas.

42

Um dicionário de sinônimos nos fornece uma lista de palavras que podem ser empregadas em determinados contextos, mas com valores diferentes. O verbo falar, por exemplo, mostra como sinônimos dizer, proferir, declarar, comunicar, expressar, enunciar, discursar etc.

Em todas as opções a seguir foi empregado o verbo falar. Assinale a afirmativa em que ele seria bem substituído por comunicar.

- (A) Todos falam alto para serem ouvidos.
- (B) Ela não gosta de falar sobre si mesma.
- (C) Ela falou aos outros o resultado da rifa.
- (D) O juiz falou a verdade no julgamento.
- (E) Nem todos falam bem uma língua estrangeira.

43

Leia a frase a seguir.

“Só posso desejar que esse livro alcance o sucesso que ele certamente merece.”

Nela há a apresentação de

- (A) uma opinião pessoal.
- (B) um lugar-comum.
- (C) uma opinião alheia.
- (D) uma afirmação duvidosa
- (E) uma citação de outro autor.

44

Um pensador chinês escreveu:

“O rio atinge seus objetivos porque aprendeu a contornar obstáculos.”

Aplicando a frase aos homens, podemos afirmar que o pensador elogia

- (A) a paciência e a persistência.
- (B) a coragem e a dedicação.
- (C) a força e a flexibilidade.
- (D) a boa-vontade e a valentia.
- (E) a determinação e a bravura.

45

Uma secretária deixou o seguinte bilhete para o chefe:

“Chefe, não tenho tempo e nem tenho dinheiro para enviar os documentos pelo correio, mas o cliente tem uma conta alta com a gente. É bom agradá-lo.”

Nessa frase, a secretária usou três vezes o verbo ter, em lugar de outros de significado mais preciso. Assinale a opção que indica os verbos que, respectivamente, substituiriam as três formas destacadas.

- (A) consigo – possuo – conserva.
- (B) disponho de – guardo – possui.
- (C) possuo – guardo – dispõe de.
- (D) consigo – disponho de – possui.
- (E) disponho de – possuo – mantém.

46

A conjunção e é certamente a mais empregada em nossa língua. Assinale a frase a seguir em que essa conjunção estabelece uma relação de causa e consequência.

- (A) Comeu e bebeu até tarde.
- (B) Agrediu a comissária e o expulsaram do voo.
- (C) Entrou no ônibus e sentou-se na poltrona 5.
- (D) Abriu o livro e leu o primeiro parágrafo.
- (E) O policial prendeu o bandido e o levou para a prisão.

Matemática e suas tecnologias

47

Considere a soma

$$S = 1 + 2 - 3 + 4 + 5 - 6 + 7 + 8 - 9 + \dots + 331 + 332 - 333.$$

O valor de S é

- (A) 21003.
- (B) 20100.
- (C) 19221.
- (D) 18315.
- (E) 17934.

48

Juliana fez uma compra no valor de R\$ 420,00 e pagou em duas parcelas iguais, juros incluídos, sendo uma no ato da compra e a outra um mês após.

A loja onde Juliana fez a compra cobra juros de 10% ao mês sobre o saldo devedor nas compras parceladas.

O valor de cada parcela paga por Juliana foi de

- (A) R\$ 210,00.
- (B) R\$ 220,00.
- (C) R\$ 231,00.
- (D) R\$ 240,00.
- (E) R\$ 242,00.

49

Sejam a , b e c três números inteiros que satisfazem simultaneamente as desigualdades:

$$-1,5 < a < 3$$

$$a + 1 < b < 6,5$$

$$a + 2 < c < b + 3,5$$

Dos possíveis valores de c , a soma do menor com o maior é

- (A) 15.
- (B) 14.
- (C) 13.
- (D) 12.
- (E) 11.

50

Em um programa educacional para jovens e adultos há uma equipe de debates em que 40% dos participantes são jovens e os demais são adultos.

Dos 70 alunos do programa educacional, 50% dos jovens e 30% dos adultos participam da equipe de debates.

O número de adultos que participam da equipe de debates é

- (A) 5.
- (B) 10.
- (C) 15.
- (D) 20.
- (E) 25.

51

A soma de dois números naturais A e B é 22231.

O número A é divisível por 10 e, se for retirado o seu algarismo das unidades, obtém-se o número B .

A diferença $A - B$ é

- (A) 18181.
- (B) 18189.
- (C) 18881.
- (D) 18981.
- (E) 18989.

52

Um recipiente cônico invertido, com altura 27cm e raio da base 24cm, está cheio de água. A água é, então, totalmente transferida para um recipiente cilíndrico com raio da base 18cm e altura suficiente para conter, com sobras, toda a água.

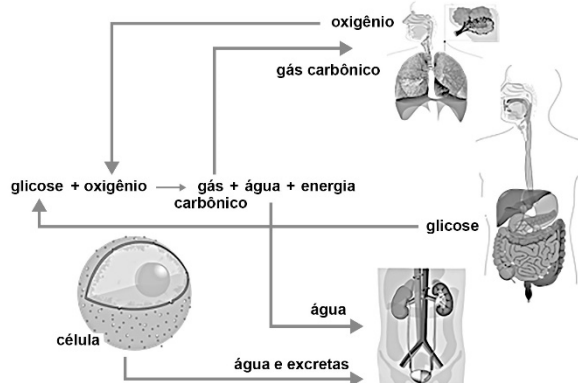
A altura, em centímetros, que a água atinge no cilindro é

- (A) 9.
- (B) 12.
- (C) 16.
- (D) 18.
- (E) 24.

Ciências da Natureza e suas tecnologias

53

Analise a figura a seguir que apresenta o esquema da integração de alguns sistemas do corpo humano. Essa integração garante que as células recebam as substâncias necessárias para liberar a energia fundamental à manutenção da vida.



(Adaptado de <https://pt.khanacademy.org/science/5-ano/vida-e-evolucao-5-ano/integracao-dos-sistemas-do-corpo-humano/a/integracao-dos-sistemas-digestorio-circulatorio-respiratorio-e-urinario>)

Sobre as tarefas representadas acima, analise as afirmativas a seguir.

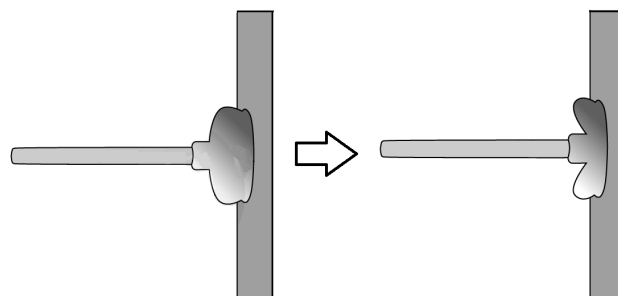
- I. O sistema circulatório realiza o transporte dos gases da respiração trocados nos pulmões.
- II. O sistema circulatório realiza o transporte da glicose absorvida no intestino delgado até às células.
- III. O sistema circulatório realiza o transporte da água e excretas que precisam ser eliminados.

Está correto o que se afirma em

- (A) I, apenas.
- (B) I e II, apenas.
- (C) I e III, apenas.
- (D) II e III, apenas.
- (E) I, II e III.

54

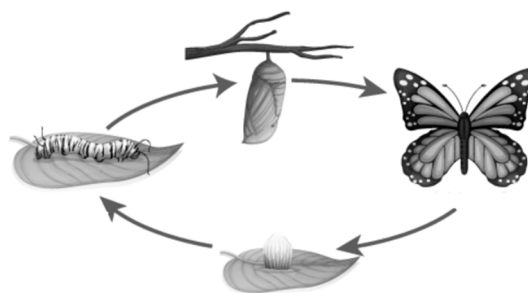
Em uma aula de Ciências, a professora surpreendeu seus alunos ao prender um desentupidor em uma parede do laboratório, como visto no desenho.



Ela então explicou que o desentupidor ficou preso à parede porque, naquele momento, o ar entre a parede e o interior do desentupidor estava

- (A) rarefeito. Como resultado, a pressão do ar que atua sobre a parte interna do desentupidor fica maior que a pressão do ar no exterior, fazendo com que ele fique preso à parede.
- (B) comprimido. Como resultado, a pressão do ar que atua sobre a parte externa do desentupidor fica proporcionalmente maior que a do interior, fazendo com que ele fique preso à parede.
- (C) rarefeito. Como resultado, a pressão do ar que atua sobre a parte externa do desentupidor fica proporcionalmente maior que a do interior, fazendo com que ele fique preso à parede.
- (D) comprimido. Como resultado, a pressão do ar que atua sobre a parte interna do desentupidor fica maior que a pressão do ar no exterior, fazendo com que ele fique preso à parede.
- (E) rarefeito. Como resultado, a pressão do ar que atua sobre a parte externa do desentupidor fica menor que a pressão do ar no interior, fazendo com que ele fique preso à parede.

55

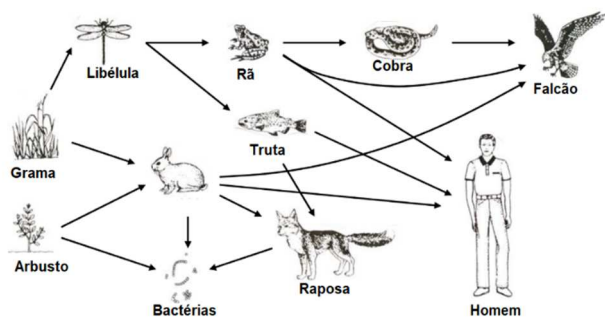


O ciclo representado acima pertence às borboletas, animais classificados no grupo dos

- (A) insetos. As borboletas apresentam dois pares de patas e metamorfose incompleta.
- (B) artrópodes. As borboletas apresentam dois pares de patas e metamorfose incompleta.
- (C) insetos. As borboletas apresentam três pares de patas e metamorfose incompleta.
- (D) artrópodes. As borboletas apresentam três pares de patas e metamorfose completa.
- (E) insetos. As borboletas apresentam dois pares de patas e não sofrem metamorfose.

56

Nos ecossistemas os organismos estabelecem relações de alimentação entre si. Essas relações são importantes por manterem as espécies através do fluxo de energia e matéria.



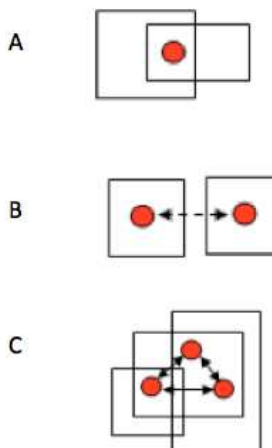
A imagem acima representa uma

- (A) cadeia alimentar e, nela, o consumidor quaternário é o homem.
- (B) teia alimentar e, nela, o falcão pode ser um consumidor quaternário.
- (C) cadeia alimentar e, nela, o consumidor quaternário é a raposa.
- (D) teia alimentar e, nela, a truta pode ser um consumidor quaternário.
- (E) cadeia alimentar e, nela, o consumidor quaternário é o falcão.

Ciências Humanas e suas tecnologias

57

Os esquemas representam diferentes operações próprias da capacidade de localizar no espaço.



Com base nos esquemas, analise as afirmativas a seguir.

- I. O esquema A representa a capacidade de qualificar um lugar em função da noção de pertencimento a um ou mais espaços englobados.
- II. Os esquemas A e B representam a habilidade de se situar no espaço identificando diferenças entre "aqui" e "lá".
- III. O esquema C representa as noções sistêmicas de centro/periferia e, portanto, de integração e subordinação, por exemplo.

Está correto o que se afirma em

- (A) I, apenas.
- (B) II, apenas.
- (C) I e III, apenas.
- (D) II e III, apenas.
- (E) I, II, III.

58

Analise a foto a seguir.



Sobre a Mata Atlântica, nome popular dado à floresta tropical atlântica, assinale a afirmativa **incorreta**.

- (A) O bioma Mata Atlântica é formado por espécies latifoliadas perenes, formando um dossel denso e contínuo.
- (B) O bioma Mata Atlântica resistiu à ação antrópica, mantendo sua diversidade florística e sua composição original.
- (C) O bioma Mata Atlântica é uma das florestas mais ricas em diversidade de espécies do planeta.
- (D) O bioma Mata Atlântica se distribui em milhares de fragmentos da região litorânea aos planaltos e serras do interior.
- (E) O bioma Mata Atlântica é responsável pela regulação e equilíbrio climáticos e pela proteção de encostas e atenuação de desastres.

59

A agricultura cafeeira, implantada no oeste paulista, foi a atividade principal e dominante, entre a década de 1880 e a crise de 1929. O efeito conjunto do crescimento da produção de café promoveu e estimulou o desenvolvimento das atividades urbanas, com destaque para a criação de bancos, sistema de armazenagem, energia elétrica, construção civil, transportes urbanos e atividades industriais.

Sobre o complexo cafeeiro paulista analise as afirmativas a seguir.

- I. A expansão da agricultura do café deveu-se à existência de terras planas e com alta fertilidade e, conseqüentemente, maior produtividade.
- II. O dinamismo da cafeicultura nessa região deveu-se à introdução do trabalho livre, viabilizado pela chegada dos imigrantes estrangeiros, especialmente italianos.
- III. O crescimento da produção de café estimulou a implantação da infraestrutura ferroviária e portuária, fator decisivo para facilitar e reduzir os custos de transportes.

Está correto o que se afirma em

- (A) I, apenas.
- (B) I e II, apenas.
- (C) I e III, apenas.
- (D) II e III, apenas.
- (E) I, II e III.

60

Considerando a formação da sociedade brasileira no período colonial, a respeito da escravidão indígena assinale a afirmativa correta.

- (A) O indígena não se adaptou ao trabalho sistemático e foi reduzido a uma vida de roubo e contravenções.
- (B) A resistência indígena desapareceu quando a prática missionária disciplinou a população autóctone.
- (C) A escravidão permaneceu como um modo de exploração relevante de parte da população nativa.
- (D) O trabalho escravo dos indígenas foi extinto a partir da importação de africanos.
- (E) A lei de 1570 determinou a substituição de mão de obra indígena por africana.

Realização

