



MÉDICO PLANTONISTA – GERIATRA

Tipo 1 – BRANCA



SUA PROVA

- As questões objetivas têm cinco alternativas de resposta (A, B, C, D, E) e somente uma delas está correta.
- Além deste caderno de questões, contendo sessenta questões objetivas, você receberá do Fiscal de Sala:
 - o cartão-resposta das questões objetivas.



TEMPO

- Você dispõe de **4 horas** para a realização da prova, já incluído o tempo para a marcação do cartão-resposta.
- **2 horas** após o início da prova é possível retirar-se da sala, sem levar o caderno de questões.
- Faltando **30 minutos** para o final da prova é possível retirar-se da sala levando o caderno de questões.



NÃO SERÁ PERMITIDO

- Qualquer tipo de comunicação entre os candidatos durante a aplicação da prova;
- Levantar da cadeira sem autorização do Fiscal de Sala;
- Usar o sanitário ao término da prova, após deixar a sala.



INFORMAÇÕES GERAIS

- Verifique se seu caderno está completo, sem repetição de questões ou falhas. Caso contrário, notifique imediatamente o Fiscal da Sala, para que sejam tomadas as devidas providências;
- Confira seus dados pessoais, especialmente nome, número de inscrição e documento de identidade e leia atentamente as instruções para preencher o cartão-resposta;
- Use somente caneta esferográfica, fabricada em material transparente, com tinta preta ou azul;
- Assine seu nome apenas no(s) espaço(s) reservado(s);
- Confira sua cor e tipo do caderno de questões. Caso tenha recebido caderno de cor ou tipo **diferente** do impresso em seu cartão-resposta, o fiscal deve ser **obrigatoriamente** informado para o devido registro na Ata da Sala;
- Reserve tempo suficiente para o preenchimento do seu material. O preenchimento é de sua responsabilidade e não será permitida a troca do cartão-resposta em caso de erro;
- Para fins de avaliação, serão levadas em consideração apenas as marcações realizadas no cartão-resposta;
- Os candidatos serão submetidos ao sistema de detecção de metais quando do ingresso e da saída de sanitários durante a realização das provas;
- **Boa sorte!**

Língua Portuguesa

1

Analise a definição a seguir.

Ópera é quando um sujeito recebe uma facada nas costas e, em vez de sangrar, canta.

Essa definição não segue o modelo oficial de dar o significado do termo a ser definido, mas cita um exemplo de situação das óperas.

Assinale a opção que apresenta a definição que segue o modelo acima.

- (A) A arte é a mais bela das mentiras.
- (B) A arte é a magia livre da mentira de ser verdade.
- (C) A pintura é poesia silenciosa.
- (D) A arte é o amarelo de Van Gogh.
- (E) A arte é a busca do inútil.

2

Em todas as frases abaixo temos, destacada, uma oração adjetiva.

Assinale a opção que apresenta a proposta adequada de substituição de uma dessas orações.

- (A) Não há acaso no governo das coisas humanas, e a fortuna é apenas uma palavra que não tem sentido nenhum / insensível.
- (B) Não sei se as outras pessoas são como eu, mas logo que acordo gosto de desprezar os que dormem / dorminhocos.
- (C) O arqueiro que ultrapassa o alvo falha tanto como aquele que não o alcança / preciso.
- (D) Outrora os analfabetos eram os que não iam à escola; hoje são os que a frequentam / preguiçosos.
- (E) O barômetro é um instrumento engenhoso que indica o tempo que estamos tendo / ocioso.

3

Todas as frases abaixo estão ligadas ao mundo do futebol e nelas se destaca uma expressão popular.

Assinale a opção em que a mudança proposta de substituição de uma dessas expressões por linguagem formal está adequada.

- (A) "O Mundial de Futebol é competição e competição é guilhotina. Quem perder, dança." / está eliminado.
- (B) "Não me considero um jogador violento. O problema é que às vezes fico de cabeça quente e tenho reações inesperadas." / preocupado.
- (C) "Para ser técnico num país de 150 milhões de técnicos, só mesmo tendo um saco de ouro." / bom-humor.
- (D) "O futebol brasileiro virou a casa da mãe Joana." / espaço de corrupção.
- (E) "Os jornalistas de esporte só têm 50 perguntas que fazem em quaisquer circunstâncias. O diabo é que, se você der oportunidade, eles fazem todas elas." / interessante.

4

Em todos os pensamentos abaixo, o enunciador teve a preocupação de construir frases com paralelismo sintático.

Assinale a opção que apresenta a frase em que essa preocupação acaba por gerar um **erro gramatical**.

- (A) Eu pego as lendas e as transformo em coisas comuns; Mozart pega as coisas comuns e as transforma em lendas.
- (B) Sucesso é conseguir o que você quer e felicidade é gostar do que você conseguiu.
- (C) As grandes épocas dizem: a arte. As épocas mediocres dizem: as artes.
- (D) A crítica é fácil e a arte é difícil.
- (E) Felicidade é alguém para amar, algo para fazer e algo para aspirar.

5

Nas opções a seguir aparecem adjetivos em sequência; assinale a frase em que essa sequência mostra uma intensificação no sentido dos adjetivos.

- (A) A mera preocupação gramatical só produz escritores entangulados, enfezados, pesadões e desluzidos.
- (B) Autores são como gatos porque são quietos, amáveis e sábias criaturas, e os gatos se parecem com os autores pelas mesmas razões.
- (C) O avião é ainda o meio mais seguro, rápido, sofisticado e caro para se chegar atrasado a qualquer lugar.
- (D) Quantas bonitas, belas, lindas árvores deram sua vida para que o escândalo do dia pudesse chegar sem atraso a um milhão de leitores.
- (E) Com a notícia todos ficaram inquietos, alarmados, temerosos e preocupados com o destino da empresa.

6

Assinale a opção que apresenta a frase em que a oração reduzida foi substituída adequadamente por uma oração desenvolvida.

- (A) Há apenas um dever: o de sermos felizes / de que fôssemos felizes.
- (B) Felicidade é como um beijo: você deve compartilhar para aproveitá-la / para que o aproveitasse.
- (C) Felicidade é a única coisa que podemos dar sem possuir / sem que a possuamos.
- (D) As pessoas mais felizes são aquelas que não têm nenhuma razão específica para serem felizes, exceto pelo fato de que elas são / para terem felicidade.
- (E) Você não será feliz com mais até ser feliz com o que você já tem / até que sejam felizes com o que você já tem.

7

"Felicidade é uma escrivanhinha muito pequena e uma grande cesta de lixo."

Sofre esse pensamento, assinale a afirmativa correta.

- (A) A forma diminutiva escrivanhinha mostra valor depreciativo.
- (B) A conjunção e equivale a uma adversativa.
- (C) os adjetivos pequena/grande mostram uma incoerência.
- (D) a locução de lixo indica uma qualidade de cesta.
- (E) o adjetivo grande tem valor dimensional.

8

Em todas as frases abaixo houve a utilização do advérbio onde. Assinale a opção que apresenta a frase em que, segundo a gramática tradicional, deveria ser usada a forma mais adequada onde.

- (A) Felicidade é um lugar onde você pode pousar, mas não pode fazer seu ninho.
 (B) Se você já construiu castelos no ar, não tenha vergonha deles. Estão onde devem estar. Agora, dê-lhes alicerces.
 (C) Quantas vezes eu descobri onde eu deveria ir apenas por partir para algum outro lugar.
 (D) O importante da vida não é a situação onde estamos, mas a direção para a qual nos movemos.
 (E) Um bom lugar para você começar é de onde você está.

9

“Uma noite destas, vindo da cidade para o Engenho Novo, encontrei no trem da Central um rapaz aqui do bairro, que eu conheço de vista e de chapéu. Cumprimentou-me, sentou-se ao pé de mim, falou da Lua e dos ministros, e acabou recitando-me versos. A viagem era curta, e os versos pode ser que não fossem inteiramente maus. Sucedeu, porém, que, como eu estava cansado, fechei os olhos três ou quatro vezes; tanto bastou para que ele interrompesse a leitura e metesse os versos no bolso.”

Esse é o início do romance Dom Casmurro; é correto afirmar, sobre esse texto, que se trata de texto

- (A) narrativo com sequências descritivas e argumentativas.
 (B) narrativo com sequências descritivas.
 (C) descritivo, com sequências narrativas e argumentativas.
 (D) narrativo com sequências expositivas.
 (E) descritivo com sequências descritivas e expositivas.

10

Em todas as frases abaixo ocorrem locuções adverbiais. Assinale a frase em que uma dessas locuções foi substituída por um advérbio de valor equivalente.

- (A) “Nenhum banco morre de repente.” / subitamente.
 (B) “As mudanças nunca ocorrem sem inconvenientes, até mesmo do pior para o melhor.” / inconvenientemente.
 (C) “Um homem muito lido nunca cita com precisão.” / claramente.
 (D) “O sol é novo a cada dia.” / repetidamente.
 (E) “Repreende o amigo em segredo e elogia-o em público.” / francamente.

Raciocínio Lógico**11**

Sabe-se que a sentença

“Se Antonio é advogado, então Carla é engenheira ou Diana não é médica”

é **falsa**.

É correto concluir que

- (A) Antônio é advogado e Diana é médica.
 (B) Antônio não é advogado e Carla é engenheira.
 (C) Se Carla não é engenheira, então Diana não é médica.
 (D) Se Diana é médica, então Antônio não é advogado.
 (E) Carla é engenheira ou Diana não é médica.

12

Considere a sentença:

“Todo advogado é bom orador.”

A **negação lógica** dessa sentença é:

- (A) Nenhum advogado é bom orador.
 (B) Todo bom orador é advogado.
 (C) Nenhum bom orador é advogado.
 (D) Algum advogado não é bom orador.
 (E) Algum bom orador não é advogado.

13

Para cada R\$ 2,00 que Pedro possui, Ana possui R\$ 3,00. Para que Pedro e Ana fiquem com quantias iguais, Ana tem que dar uma fração do que possui para Pedro.

Assinale a opção que indica essa fração.

(A) $\frac{1}{3}$.

(B) $\frac{1}{6}$.

(C) $\frac{2}{3}$.

(D) $\frac{2}{5}$.

(E) $\frac{1}{2}$.

14

Vera comprou uma mercadoria pagando R\$ 150,00 no ato da compra e uma parcela de R\$ 189,00 um mês após a compra. Sabe-se que a loja cobra juros de 5% ao mês sobre o saldo devedor.

Se tivesse comprado a mercadoria à vista, Vera teria pago

- (A) R\$ 320,00.
 (B) R\$ 329,55.
 (C) R\$ 330,00.
 (D) R\$ 335,25.
 (E) R\$ 350,00.

15

Gabi e Luana têm, cada uma delas, 3 bolas coloridas: uma branca, uma azul e uma vermelha. Há 3 caixas e Gabi e Luana colocam, cada uma delas de forma aleatória e independente, uma bola em cada caixa.

A probabilidade de pelo menos uma caixa ter ficado com 2 bolas da mesma cor é

- (A) $\frac{1}{2}$
 (B) $\frac{1}{3}$
 (C) $\frac{1}{4}$
 (D) $\frac{2}{3}$
 (E) $\frac{3}{4}$

16

De um conjunto de 8 cartas numeradas de 1 a 8, são dadas 2 cartas, aleatoriamente, a cada um dos 4 amigos - Ari, Bia, Carol e Duda.

A pontuação de cada um deles é a soma dos números das cartas recebidas. Sabe-se que as pontuações de Ari, Bia e Carol foram, respectivamente, 7, 12 e 13.

É correto afirmar que

- (A) Bia recebeu a carta 7.
 (B) Carol recebeu a carta 8.
 (C) Duda recebeu a carta 4.
 (D) Bia recebeu a carta 6.
 (E) Ari recebeu a carta 5.

17

Em um grupo de sapos, alguns são amarelos e alguns são felizes. Sabe-se que:

- 1) Todo sapo feliz sabe pular.
- 2) Nenhum sapo amarelo sabe tocar gaita.
- 3) Todo sapo que não sabe tocar gaita também não sabe pular.

É correto concluir que

- (A) todo sapo amarelo sabe pular.
 (B) nenhum sapo feliz sabe tocar gaita.
 (C) todo sapo amarelo é feliz.
 (D) todo sapo que sabe pular é amarelo.
 (E) nenhum sapo feliz é amarelo.

18

Os 16 números inteiros de -4 até 11 são colocados em uma tabela 4 x 4, sem repetição, de modo que a soma dos números de cada coluna seja sempre a mesma.

O valor dessa soma é

- (A) 16.
 (B) 15.
 (C) 14.
 (D) 13.
 (E) 12.

19

Um grupo de 10 amigos, em que o mais novo tem 55 anos, constatou que a média de suas idades é 64 anos. Se o mais novo e o mais velho saírem do grupo, a média das idades dos oito restantes continua sendo 64.

A idade do mais velho é

- (A) 69.
 (B) 70.
 (C) 71.
 (D) 72.
 (E) 73.

20

Eva tem 9 maçãs indistinguíveis e deseja distribuí-las a 3 amigos de forma que cada um deles fique com, ao menos, 2 maçãs.

O número de maneiras distintas de Eva distribuir as maçãs é

- (A) 12.
 (B) 10.
 (C) 9.
 (D) 8.
 (E) 6.

Legislação

21

A Lei Complementar nº 17, de 09 de outubro de 2001, do Município de Paulínia dispõe sobre o Estatuto do Servidor Público de Paulínia.

De acordo com o citado diploma legal, é exemplo de dever funcional do servidor público

- (A) tratar com urbanidade as pessoas.
 (B) cumprir as ordens superiores, inclusive quando manifestadamente ilegais.
 (C) atender com presteza ao público em geral, prestando as informações requeridas, inclusive as protegidas por sigilo.
 (D) atuar como procurador ou intermediário, junto às repartições públicas, salvo quando se tratar de benefícios previdenciários ou assistenciais de parentes.
 (E) atender às requisições para a defesa da Fazenda Pública Municipal, mediante prévia e indispensável autorização da Procuradoria Municipal.

22

João, servidor público ocupante de cargo efetivo no Município de Paulínia, no exercício das funções, praticou gratuitamente agressão e ofensa física contra seu colega de trabalho, o servidor ocupante de cargo em comissão José, por motivo de intolerância religiosa, não estando sua conduta justificada pela defesa própria ou de terceiros.

Em razão da agressão cometida, após regular processo administrativo disciplinar, de acordo com o Estatuto do Servidor Público de Paulínia, João está sujeito à pena de

- (A) demissão.
 (B) repreensão.
 (C) advertência.
 (D) suspensão por 90 (noventa) dias
 (E) suspensão por 30 (trinta) dias.

23

Maria foi aprovada em concurso público para cargo efetivo no Município de Paulínia, dentro do número de vagas oferecidas no edital, e foi convocada para nomeação e posse.

De acordo com o Estatuto do Servidor Público de Paulínia, ao entrar em exercício, Maria ficará sujeita a estágio probatório por período de

- (A) 90 (noventa) dias, durante o qual sua aptidão e capacidade serão, sistematicamente, objetos de avaliação para o desempenho do cargo, mediante acompanhamento de comissão específica.
- (B) 2 (dois) anos, durante o qual sua aptidão e capacidade serão, sistematicamente, objetos de avaliação para o desempenho do cargo, mediante acompanhamento de comissão específica.
- (C) 2 (dois) anos, durante o qual sua aptidão e capacidade serão, sistematicamente, objetos de avaliação para o desempenho do cargo, observados, entre outros, fatores de assiduidade, disciplina, capacidade e iniciativa, produtividade e eficiência, responsabilidade, bem como idoneidade moral.
- (D) 3 (três) anos, durante o qual sua aptidão e capacidade serão, sistematicamente, objetos de avaliação para o desempenho do cargo, observados, entre outros, fatores de assiduidade, disciplina, capacidade e iniciativa, produtividade e eficiência, responsabilidade, bem como idoneidade moral.
- (E) 3 (três) anos, durante o qual sua aptidão e capacidade serão, sistematicamente, objetos de avaliação para o desempenho do cargo, e, findo tal prazo, a servidora estável só perderá o cargo em virtude de sentença judicial transitada em julgado, vedada a utilização de processo administrativo para esse fim, ainda que assegurada ampla defesa.

24

Joana, servidora pública municipal de Paulínia, é chefe do departamento de Recursos Humanos e nunca teve qualquer falta disciplinar anotada em sua folha funcional, tendo comportamento exemplar. Certo dia, no exercício das funções, Joana aliciou seu subordinado Joaquim, no sentido de filiar-se à determinada associação sindical.

De acordo com o Estatuto do Servidor Público de Paulínia, em tese, Joana praticou infração disciplinar punível com pena de

- (A) demissão, que prescreve em 5 (cinco) anos.
- (B) suspensão, que prescreve em 3 (três) anos.
- (C) advertência, que prescreve em 180 (cento e oitenta) dias.
- (D) repreensão, que prescreve em 2 (dois) anos.
- (E) suspensão, que prescreve em 2 (dois) anos.

Noções de Informática

25

No MS Word 2010, o controle de alterações, disponível como *Controlar Alterações* na guia *Revisão*, destina-se a registrar e exibir

- (A) as edições realizadas nos estilos rápidos.
- (B) as edições realizadas num documento.
- (C) as sugestões sugeridas pelo corretor ortográfico.
- (D) os termos inseridos e/ou deletados do dicionário de referência.
- (E) todos os arquivos que contêm versões da linha de tempo de um documento.

26

João está trabalhando na edição de um documento com o MS Word, e pretende padronizar todos os parágrafos, de modo que tenham os mesmos tipos de letras, espaçamento de linhas, margens e cores, usando um parágrafo já editado como referência.

Assinale o recurso do MS Word mais adequado para essa tarefa.

- (A) Formas.
- (B) *Layout da Página*.
- (C) Partes Rápidas.
- (D) Pincel de Formatação.
- (E) *Smart Art*.

27

Assinale a opção que apresenta a fórmula de uma planilha MS Excel que, quando digitada na célula D5, cria algum tipo de dependência circular.

- (A) =SOMA(A1:A20) * MÉDIA(B1:B20) - SOMA(C1:D4)
- (B) =SOMA(A1:A3) * MÉDIA(B1:B20) - SOMA(C1:C7)
- (C) =SOMA(A1:A7) * MÉDIA(B1:B2) - SOMA(D1:D4)
- (D) =SOMA(A20:A20) * MÉDIA(B1:B20) - SOMA(D4:D10)
- (E) =SOMA(A2:A5) * MÉDIA(B1:B10) - SOMA(B2:B5)

28

Joana é professora de uma escola de segundo grau e mantém o controle das avaliações de seus alunos por meio de planilhas eletrônicas. De tempos em tempos, ela importa a lista de alunos e exporta as avaliações de suas planilhas diretamente para os bancos de dados da escola.

Assinale a opção que indica o tipo de arquivo adequado para a transferência desses dados.

- (A) .csv
- (B) .doc
- (C) .pdf
- (D) .rar
- (E) .zip

29

No trecho de uma planilha MS Excel a seguir, são exibidas as notas de um grupo de alunos.

Aluno	Nota
João	8,0
Mariana	10,0
Gabriel	6,0
Joana	7,0

Os ícones foram escolhidos e preenchidos automaticamente, de acordo com os valores da segunda coluna.

Assinale a opção que indica o recurso que permite a inserção desses ícones.

- (A) Classificar e filtrar.
- (B) Formatação condicional.
- (C) Outros Gráficos.
- (D) Tabela Dinâmica.
- (E) Validação de dados.

30

Analise a tabela a seguir, editada no LibreOffice Calc.

Tipo de produto	Produto	Preço
Parafusos	Parafuso 1/2	12,0
	Parafuso 3/4	15,0
Pregos	Prego 16/24	23,0
	Prego 16/27	24,0

O efeito aglutinador obtido na primeira coluna decorre de uma operação de

- (A) agrupar.
- (B) formas.
- (C) formatar células.
- (D) mesclar células.
- (E) quebrar texto automaticamente.

31

Observe as alternativas a seguir, exibidas após o acionamento de uma combinação de teclas no Windows 10.

- Bloquear
- Trocar usuário
- Sair
- Gerenciador de Tarefas

Assinale a opção que apresenta a combinação de teclas utilizada.

- (A) Ctrl + Alt
- (B) Ctrl + Alt + Delete
- (C) Ctrl + R
- (D) Ctrl + Shift + S
- (E) Ctrl + Y

32

Sobre a indexação de pesquisa de arquivos no Windows 10, analise as afirmativas a seguir.

- I. Somente arquivos dos usuários podem ser indexados. Programas instalados e arquivos do sistema Windows ficam de fora.
- II. Todas as propriedades dos arquivos são indexadas, incluindo os nomes de arquivo e os caminhos de arquivo completos.
- III. Arquivos com texto são indexados para permitir buscas por palavras presentes no conteúdo dos mesmos.

Está correto o que se afirma em:

- (A) I e II, somente.
- (B) I e III, somente.
- (C) II e III, somente.
- (D) III, somente.
- (E) II, somente.

33

Em alguns casos, os navegadores de Internet, como o Chrome por exemplo, exibem a mensagem "Não seguro" na linha do endereço quando um *site* é acessado.

Assinale a opção que indica a principal causa dessa mensagem.

- (A) A utilização do protocolo HTTPS, considerado inseguro.
- (B) As mensagens trocadas com o servidor não são criptografadas.
- (C) O *site* aceita senhas que podem ser quebradas facilmente.
- (D) O *site* foi identificado como origem de ataques por parte de *hackers*.
- (E) O *site* oferece *download* de arquivos suspeitos.

34

Considere uma busca na Internet pelo Hino do Brasil, escrito por Olavo Bilac e musicado por Francisco Manuel da Silva, sobre o qual há milhares de páginas.

Assinale a opção que indica o texto de busca mais restritivo e que deverá retornar o menor número de resultados.

- (A) "margens plácidas + olavo bilac e francisco manuel da silva"
- (B) "margens plácidas" e "olavo bilac" e "francisco manuel da silva"
- (C) "margens plácidas" e olavo bilac e francisco manuel da silva
- (D) "olavo bilac" - "francisco manuel da silva"
- (E) ouviram do ipiranga as margens plácidas

Atualidades

35

Em abril de 2020, a pressão de economistas, parlamentares e setores da sociedade civil, no contexto da crise provocada pela pandemia do novo coronavírus, levou o Governo a instituir uma *Renda Básica Emergencial* de R\$600 per capita a grupos vulneráveis da sociedade.

Este programa visava, particularmente,

- (A) garantir um rendimento adicional para todos os brasileiros que possuem rendas mensais baixas.
- (B) auxiliar os brasileiros do setor de serviços, que perderam suas fontes de renda, devido à paralisação das atividades.
- (C) ajudar trabalhadores em crise e sem acesso à rede de proteção social dos empregados formais.
- (D) amparar trabalhadores formais de baixa renda e aqueles que tiveram suas jornadas e salários reduzidos.
- (E) complementar o seguro-desemprego ou a aposentadoria dos setores de baixa renda da sociedade brasileira.

36

Três grandes conflitos forjaram a história recente do Afeganistão – os dez anos de resistência dos *mujahidin* contra a URSS (1979-1989), os quatro anos de guerra civil entre os senhores da guerra afegãos (1992-1996) e os 20 anos de ocupação americana, após o 11 de Setembro (2001-2021). Nessas quatro décadas, o Talibã figurou como o principal protagonista do país.

Sobre o Talibã, assinale a afirmativa correta.

- (A) É uma organização terrorista responsável por ataques às embaixadas ocidentais no Paquistão e na Europa, em retaliação à publicação de *charges* sobre o profeta Maomé.
- (B) Formou-se nas madrassas, escolas corânicas xiitas afegãs e paquistanesas, de onde se origina o termo *talib*, que significa estudante.
- (C) Surgiu enquanto milícia na década de 1990, no norte do Paquistão, sob a liderança do mulá Mohammed Omar, que se destacou combatendo as forças da OTAN.
- (D) É um movimento fundamentalista e nacionalista islâmico, que zela pela imposição da interpretação rígida da *sharia*, incluindo a obrigação do uso da burka pelas mulheres.
- (E) É um grupo político jihadista islamista, que se autoproclama um califado e pretende ter autoridade religiosa sobre todos os muçulmanos, além das fronteiras do Afeganistão.

37

Um novo estudo da Universidade de Oxford mostrou que as fake news e textos de ódio de cunho político distribuídos nas redes sociais em 2018, nos EUA, quando aconteceram eleições legislativas, já era maior que o fluxo desses materiais durante a corrida presidencial que consagrou Trump como o novo presidente americano dois anos antes.

Adaptado de <https://exame.com/mundo/nos-eua-uso-de-fake-news-nas-eleicoes-2018-ja-superou-trump-em-2016/>

Considerando o trecho acima e o uso de *fake news* na atualidade, assinale a afirmativa correta.

- (A) Os factoides fragilizam os sistemas democráticos, polarizando o debate por meio de notícias falsas.
- (B) As notícias falsas circulam predominantemente nas redes sociais, o que restringe seu impacto político.
- (C) As eleições de Trump estabeleceram uma nova normalidade, servindo de modelo para divulgação de notícias políticas.
- (D) Os textos de ódio fazem parte da disputa eleitoral, igualando os recursos e fortalecendo os governos representativos.
- (E) Os ataques midiáticos estimulam o debate polêmico, o que fortalece o exercício da liberdade individual e de expressão.

38

O Brasil não avançou satisfatoriamente em nenhuma das metas dos Objetivos de Desenvolvimento Sustentável (ODS) da chamada Agenda 2030 da Organização das Nações Unidas (ONU). É o que aponta o Relatório Luz 2021, apresentado na Câmara dos Deputados. O documento foi produzido pelo Grupo de Trabalho da Sociedade Civil para a Agenda 2030, formado por organizações não-governamentais, movimentos sociais, fóruns e universidades. O GT faz o monitoramento das metas previstas no compromisso assinado por inúmeros países, entre eles o Brasil, durante a Cúpula das Nações Unidas sobre o Desenvolvimento Sustentável em 2015.

Adaptado de <https://www.ecodebate.com.br/2021/07/20/>

As afirmativas a seguir indicam as principais metas que devem ser alcançadas em 2030, à exceção de uma. Assinale-a.

- (A) Tomar medidas urgentes para combater a mudança do clima e seus impactos.
- (B) Alcançar a igualdade de gênero e adotar medidas de empoderamento para todas as mulheres.
- (C) Assegurar uma vida saudável e promover o bem-estar para todos, em todas as idades.
- (D) Expandir a economia e garantir para todos a extração e o processamento de combustíveis e alimentos.
- (E) Proteger, recuperar e promover o uso sustentável dos ecossistemas terrestres e combater a desertificação.

39

Nunca antes, durante toda a longa presença da vida na Terra, estimada em 3,6 bilhões de anos, uma espécie conseguiu alterar o ambiente globalmente numa escala de séculos. São esses aspectos que estão levando muitos geólogos a propor que já entramos em uma nova era geológica – nomeado como antropoceno pelo professor Paul Crutzen –, em que sinais das transformações já se materializaram nos sedimentos geológicos.

Adaptado de Carlos Nobre, Revista Época, 2015.

A respeito da proposta de formular uma “nova era geológica”, analise as afirmativas a seguir.

- I. O uso da periodização proposta favorece o reconhecimento dos impactos planetários da ação humana na Terra.
- II. O termo antropoceno direciona o debate sobre ecologia e desenvolvimento sustentável para uma escala supranacional.
- III. O novo conceito explora a conscientização dos efeitos da planetarização da ação humana.

Está correto o que se afirma em

- (A) I, apenas.
- (B) I e II, apenas.
- (C) I e III, apenas.
- (D) II e III, apenas.
- (E) I, II e III.

40

Shenzhen, na China, é um dos principais exemplos de cidades planejadas e inteligentes que brotam mundo afora. São áreas escolhidas a dedo pelos países para que sirvam como modelo de desenvolvimento nas mais diversas frentes, notadamente em inovação e sustentabilidade.

A receita é sempre parecida: em uma região em dificuldades econômicas são feitos pesados investimentos em infraestrutura urbana e em telecomunicações, são concedidos incentivos financeiros e tributários para atrair empresas e criados centros de pesquisa e inovação. Se tudo der certo, as cidades conseguirão caminhar com as próprias pernas em alguns anos ou décadas. Se tudo der muito certo, estenderão sua influência por dezenas de quilômetros, criando um polo de desenvolvimento.

Revista Exame. Esta cidade antecipa o que a China quer ser em 20 anos, 2017.

A respeito do papel das inovações científicas no desenvolvimento econômico, analise as afirmativas a seguir e assinale (V) para a verdadeira e (F) para a falsa.

- () Nas últimas décadas, o crescimento econômico chinês está alicerçado em vultosos investimentos em tecnologia.
- () O uso de tecnologia pode promover novos modelos de sustentabilidade.
- () Na atualidade, os investimentos em ciência favorecem o avanço tecnológico dos respectivos países.

As afirmativas são, na ordem apresentada, respectivamente,

- (A) V – F – V.
- (B) F – V – V.
- (C) F – V – F.
- (D) V – V – F.
- (E) V – V – V.

Conhecimentos Específicos

41

O manual Atenção Integrada para os Idosos (ICOPE): orientações sobre a avaliação centrada na pessoa e roteiros para a atenção primária foi criado com o objetivo de atender às necessidades de saúde e às demandas dos idosos propondo estratégias a serem implementadas.

A esse respeito, assinale a afirmativa correta.

- (A) As ações voltadas para o diagnóstico precoce e controle de condições crônicas e passíveis de modificação devem estar sempre presente no plano de cuidado.
- (B) O plano de cuidado centrado na pessoa se caracteriza pela intervenção focada no tratamento das condições crônicas.
- (C) A avaliação das necessidades de serviços de assistência social, tanto domiciliar quanto institucional, é uma ação dos Centros de Referência Especializado de Assistência social.
- (D) A Avaliação Geriátrica Ampla é a ferramenta de triagem indicada para avaliação de risco em idosos na comunidade.
- (E) A redução da capacidade locomotora é comum e inevitável no envelhecimento não permitindo estratégias de intervenção.

42

Ageísmo se refere aos estereótipos, aos preconceitos e à discriminação dirigidos às pessoas, com base em sua idade. Sobre o ageísmo, é correto afirmar que

- (A) é um fenômeno somente presente nas relações interpessoais.
- (B) pode ser institucional, interpessoal ou autodirigido.
- (C) a interação entre ageísmo, racismo e sexismo suaviza o impacto no bem-estar dos indivíduos.
- (D) o contato intergeracional não reduz o risco do estabelecimento de ageísmo.
- (E) ser mais velho, ser dependente de cuidados ou ter uma expectativa de vida saudável menor, reduz o risco de ser alvo de ageísmo.

43

Relacione as doenças listadas a seguir às suas respectivas manifestações.

1. candidíase hiperplástica
 2. candidíase pseudomembranosa
 3. queilite angular
 4. candidíase atrófica
 5. gengivite e periodontite
- () placas macias, brancas ou amarelas que podem ser removidas para expor uma mucosa eritematosa subjacente.
 - () leucoplasia ou lesões de ceratose que não podem ser removidas por raspagem.
 - () lesões eritematosas dolorosas da mucosa oral; a língua parece "careca"; inflamação difusa de áreas com dentadura.
 - () lesões eritematosas rachadas ou fissuradas nas comissuras labiais.
 - () gengiva eritematosa, edemaciada e hemorrágica que pode ser acompanhada por retração gengival e mobilidade dentária.

Assinale a opção que mostra a relação correta, segundo a ordem apresentada.

- (A) 1, 2, 3, 4 e 5.
- (B) 3, 4, 1, 2 e 5.
- (C) 2, 1, 4, 3 e 5.
- (D) 5, 3, 2, 1 e 4.
- (E) 4, 5, 2, 1 e 3.

44

Assinale a opção que apresenta os critérios maiores da síndrome de imobilidade.

- (A) Disfagia e múltiplas contraturas.
- (B) Incontinência urinária e afasia.
- (C) Dupla incontinência e lesão por pressão.
- (D) Déficit cognitivo e múltiplas contraturas.
- (E) Déficit cognitivo e afasia.

45

Dementia prevention, intervention, and care: report of the Lancet Commission, 2020, aborda orientações e ações na prevenção de demência.

Sobre isto, assinale a afirmativa correta.

- (A) Trauma craniano e consumo de álcool excessivo foram retirados dos fatores de risco.
- (B) Modificação nos 12 fatores de risco implicaria em uma redução de 10% de casos de demência.
- (C) A abordagem precoce da perda auditiva e a proteção à exposição ao excesso de ruídos tem efeito positivo na prevenção das demências.
- (D) O uso do tabaco tem efeito protetor para desenvolvimento de demência.
- (E) A manutenção da pressão sistólica entre 140 e 150 mmHg tem efeito protetor.

46

Em relação ao ciclo do sono no envelhecimento, assinale a afirmativa correta.

- (A) O aumento dos períodos de apneia se relaciona ao aumento da fase REM do sono.
- (B) A dificuldade no despertar é devida ao aumento dos estágios 1 e 2 do sono não REM.
- (C) Os estágios 3 e 4 do sono não REM, que representam o sono mais profundo, estão aumentados.
- (D) A fase REM do sono sofre pouca alteração no envelhecimento.
- (E) As alterações do ciclo sono-vigília não interferem na qualidade do sono.

47

Em uma unidade de emergência, na avaliação de um idoso deve ser considerado que

- (A) as manifestações clínicas são típicas e semelhantes a um adulto jovem.
- (B) o exame físico traduz a gravidade do quadro na fase precoce.
- (C) a hipotensão ortostática pode ser o primeiro sinal de sangramento.
- (D) a hipertermia não significa pior prognóstico na doença aguda.
- (E) taquicardia é um sinal precoce de quadro infeccioso agudo.

48

Na avaliação pré-operatória de um paciente idoso deve-se rever a medicação em uso e proceder aos ajustes necessários.

A esse respeito, assinale a afirmativa correta.

- (A) Aspirina e clopidogrel devem ser suspensas 2 dias antes do procedimento.
- (B) Drogas anticolinérgicas devem ser mantidas no pré-operatório.
- (C) Diuréticos devem ser retirados em até 24 horas antes, com exceção da presença de congestão pulmonar.
- (D) Hipoglicemiantes orais devem ser mantidas até a manhã da cirurgia.
- (E) β -bloqueadores e clonidina podem ser retirados de forma abrupta na véspera.

49

Para uma abordagem bem-feita precisamos conhecer os tipos de dor. Relacione os tipos de dor listados a seguir às suas respectivas manifestações.

1. Dor nociceptiva
 2. Dor neuropática
 3. Dor total
 4. Miofascial
 5. Disfuncional
- () Dor muscular, referida à distância do músculo acometido, associada a hialgesia, alodínia e bandas de tensão.
 - () Dor causada por lesão ou doença no sistema nervoso sensitivo.
 - () É desencadeada por um estímulo que ameaça ou causa dano a um tecido.
 - () Considera a influência de fatores físicos, psíquicos, sociais e espirituais na percepção da dor.
 - () Ocorre em função do funcionamento inadequado de estruturas que modulam o estímulo doloroso na ausência de lesão tecidual.

Assinale a opção que indica a relação correta, segundo a ordem apresentada.

- (A) 3, 2, 4, 1 e 5.
- (B) 3, 5, 1, 4 e 2.
- (C) 1, 2, 3, 4 e 5.
- (D) 2, 3, 1, 5 e 4.
- (E) 1, 3, 5, 4 e 2.

50

Segundo os Critérios de BEERS (2019), na presença de doença cardiovascular devemos considerar que

- (A) diltiazem e verapamil são indicados na insuficiência cardíaca com fração de ejeção reduzida.
- (B) anti-inflamatórios não esteroides (AINS) e inibidores da COX-2 causam retenção de água.
- (C) pioglitazonas são indicadas em pacientes diabéticos com insuficiência cardíaca sintomática.
- (D) bloqueadores de acetilcolinesterase são seguros na presença de bradicardia
- (E) cilostazol reduz a mortalidade de idosos com Insuficiência cardíaca.

51

Os Critérios de BEERS foram atualizados em 2019. Segundo estes critérios

- (A) a aspirina, como prevenção primária a partir dos 70 anos, deve ser evitada.
- (B) dabigatran e rivaroxaban são seguros para o tratamento de tromboembolismo em pacientes com 75 anos ou mais.
- (C) tramadol e cisplatina foram retirados da lista de medicamentos associados a secreção inapropriada de ADH.
- (D) sulfametoxazol-trimetoprim deve ser usado com cautela na presença de função renal reduzida, quando associado a inibidores de enzima de conversão, devido ao risco de hipocalemia.
- (E) antipsicóticos atípicos reduzem o risco de doença cerebrovascular em pacientes com demência

52

Paciente de 87 anos, com síndrome de imobilidade, desenvolve quadro com desconforto abdominal, agitação, recusa alimentar, retenção urinária, eliminação de fezes líquidas e pouca quantidade.

No exame observa-se palpação de massa modelável no hipocôndrio esquerdo.

O diagnóstico mais provável é

- (A) bexigoma.
- (B) fecaloma.
- (C) tumor.
- (D) cólon irritável.
- (E) doença de Crohn.

53

Paciente masculino, 90 anos, robusto, apresenta crise de urticária com prurido importante sendo medicado com hidroxizina 25 mg 8/8h.

Após alguns dias inicia quadro com dificuldade de atenção, alteração do ciclo sono-vigília, irritabilidade. Retorna para emergência e é internado para investigação.

Evolui com piora do quadro, flutuação do nível de consciência, agitação vespertina e alucinação.

Assinale a opção que apresenta a hipótese diagnóstica para o quadro.

- (A) *Delirium*.
- (B) Demência com Corpos de Lewy.
- (C) Doença de Alzheimer.
- (D) Demência fronto temporal comportamental.
- (E) Doença cerebrovascular.

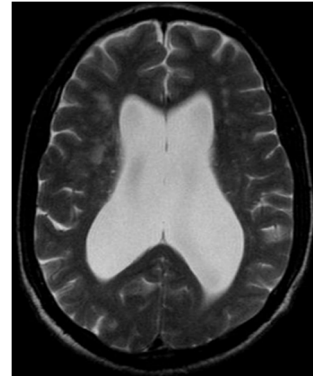
54

Em relação às evidências sobre a avaliação geriátrica ampla (AGA), assinale a afirmativa correta.

- (A) Deve ser utilizada somente na avaliação de idosos frágeis.
- (B) Nas unidades de emergência não altera o prognóstico.
- (C) É um importante preditor de prognóstico.
- (D) Tem pouca especificidade na indicação de internação em ILPI.
- (E) Deve ser realizada sempre por uma equipe multiprofissional.

55

Homem de 70 anos relata quadro de alteração de marcha com base alargada, lentificação e quedas que se iniciou nos últimos 4 meses, seguido de apatia, irritabilidade, déficit de memória, confusão mental, desorientação. Nas últimas semanas vem apresentando urgência urinária. É solicitado exame de imagem, a seguir.



A hipótese diagnóstica é

- (A) doença de Alzheimer.
- (B) demência com Corpo de Lewy.
- (C) síndrome Cortico Basal.
- (D) hidrocefalia de pressão normal.
- (E) demência de Doença de Parkinson.

56

Homem, 68 anos, é trazido à consulta pela família que relata início há 1 ano de tremor em membros superiores bilateral, com rigidez e bradicinesia. Apresenta déficit cognitivo marcante nos domínios das habilidades visual, espacial e atenção.

A esposa relata alucinações visuais recorrentes e detalhadas, sono agitado, com sonhos vívidos e movimentos anormais além de sonolência diurna.

A hipótese diagnóstica é

- (A) demência com Corpo de Lewy.
- (B) doença de Parkinson.
- (C) demência frontotemporal variante comportamental.
- (D) doença de Alzheimer.
- (E) síndrome córtico basal.

57

Assinale a opção que relaciona corretamente as manifestações clínicas de parkinsonismo.

1. Doença de Parkinson
 2. Síndrome Córtico Basal
 3. Paralisia supranuclear progressiva
 4. Atrofia multisistêmica
 5. Demência com Corpos de Lewy
- () Parkinsonismo assimétrico, rigidez axial, paralisia do olhar vertical, disfagia precoce
- () Parkinsonismo assimétrico, rigidez, tremor de repouso, bradicinesia, resposta à levodopa
- () Alucinações vívidas, flutuação nível de consciência, desordem do sono REM, sensibilidade aos neurolépticos
- () Parkinsonismo, disautonomia proeminente, alteração cerebelar
- () Rigidez unilateral, apraxia, “membro alienígena”

Assinale a opção que indica a relação correta, segundo a ordem apresentada.

- (A) 1, 2, 3, 4 e 5.
 (B) 3, 1, 5, 2 e 4.
 (C) 2, 1, 4, 5 e 3.
 (D) 4, 3, 2, 1 e 5
 (E) 2, 5, 1, 4 e 3.

58

Idoso internado em uma UTI recebe na avaliação inicial 11 pontos na escala de Braden. Após alguns dias no exame físico é identificada lesão por pressão.



Assinale a opção que indica o grau da lesão.

- (A) I.
 (B) II.
 (C) III.
 (D) IV.
 (E) Não classificável

59

Homem de 82 anos é atendido com quadro de disúria, incontinência urinária de urgência. Revendo o prontuário você identifica que este é o terceiro quadro consecutivo semelhante nos últimos meses. A cultura de urina identifica em todos os episódios a mesma bactéria.

Sua hipótese diagnóstica é

- (A) hipertrofia prostática benigna.
 (B) câncer de próstata.
 (C) infecção urinária por reinfecção.
 (D) uretrite.
 (E) prostatite crônica.

60

Mulher de 79 anos apresenta queixa de episódios de sensação de fraqueza, com vista escura, palidez e desmaio.

A hipótese diagnóstica é

- (A) vertigem paroxística benigna.
 (B) vertigem de origem central.
 (C) desequilíbrio.
 (D) pré-síncope.
 (E) transtorno ansiedade.

Realização

