



# Prefeitura Municipal de Paulínia 2021

TARDE

## FARMACÊUTICO

Tipo 1 – BRANCA



### SUA PROVA

- As questões objetivas têm cinco alternativas de resposta (A, B, C, D, E) e somente uma delas está correta.
- Além deste caderno de questões, contendo sessenta questões objetivas, você receberá do Fiscal de Sala:
  - o cartão-resposta das questões objetivas.



### TEMPO

- Você dispõe de **4 horas** para a realização da prova, já incluído o tempo para a marcação do cartão-resposta.
- **2 horas** após o início da prova é possível retirar-se da sala, sem levar o caderno de questões.
- Faltando **30 minutos** para o final da prova é possível retirar-se da sala levando o caderno de questões.



### NÃO SERÁ PERMITIDO

- Qualquer tipo de comunicação entre os candidatos durante a aplicação da prova;
- Levantar da cadeira sem autorização do Fiscal de Sala;
- Usar o sanitário ao término da prova, após deixar a sala.



### INFORMAÇÕES GERAIS

- Verifique se seu caderno está completo, sem repetição de questões ou falhas. Caso contrário, notifique imediatamente o Fiscal da Sala, para que sejam tomadas as devidas providências;
- Confira seus dados pessoais, especialmente nome, número de inscrição e documento de identidade e leia atentamente as instruções para preencher o cartão-resposta;
- Use somente caneta esferográfica, fabricada em material transparente, com tinta preta ou azul;
- Assine seu nome apenas no(s) espaço(s) reservado(s);
- Confira sua cor e tipo do caderno de questões. Caso tenha recebido caderno de cor ou tipo **diferente** do impresso em seu cartão-resposta, o fiscal deve ser **obrigatoriamente** informado para o devido registro na Ata da Sala;
- Reserve tempo suficiente para o preenchimento do seu material. O preenchimento é de sua responsabilidade e não será permitida a troca do cartão-resposta em caso de erro;
- Para fins de avaliação, serão levadas em consideração apenas as marcações realizadas no cartão-resposta;
- Os candidatos serão submetidos ao sistema de detecção de metais quando do ingresso e da saída de sanitários durante a realização das provas;
- **Boa sorte!**



## Língua Portuguesa

### 1

Analise a definição a seguir.

*Ópera é quando um sujeito recebe uma facada nas costas e, em vez de sangrar, canta.*

Essa definição não segue o modelo oficial de dar o significado do termo a ser definido, mas cita um exemplo de situação das óperas.

Assinale a opção que apresenta a definição que segue o modelo acima.

- (A) A arte é a mais bela das mentiras.
- (B) A arte é a magia livre da mentira de ser verdade.
- (C) A pintura é poesia silenciosa.
- (D) A arte é o amarelo de Van Gogh.
- (E) A arte é a busca do inútil.

### 2

Em todas as frases abaixo temos, destacada, uma oração adjetiva.

Assinale a opção que apresenta a proposta adequada de substituição de uma dessas orações.

- (A) Não há acaso no governo das coisas humanas, e a fortuna é apenas uma palavra que não tem sentido nenhum / insensível.
- (B) Não sei se as outras pessoas são como eu, mas logo que acordo gosto de desprezar os que dormem / dorminhocos.
- (C) O arqueiro que ultrapassa o alvo falha tanto como aquele que não o alcança / preciso.
- (D) Outrora os analfabetos eram os que não iam à escola; hoje são os que a frequentam / preguiçosos.
- (E) O barômetro é um instrumento engenhoso que indica o tempo que estamos tendo / ocioso.

### 3

Todas as frases abaixo estão ligadas ao mundo do futebol e nelas se destaca uma expressão popular.

Assinale a opção em que a mudança proposta de substituição de uma dessas expressões por linguagem formal está adequada.

- (A) “O Mundial de Futebol é competição e competição é guilhotina. Quem perder, dança.” / está eliminado.
- (B) “Não me considero um jogador violento. O problema é que às vezes fico de cabeça quente e tenho reações inesperadas.” / preocupado.
- (C) “Para ser técnico num país de 150 milhões de técnicos, só mesmo tendo um saco de ouro.” / bom-humor.
- (D) “O futebol brasileiro virou a casa da mãe Joana.” / espaço de corrupção.
- (E) “Os jornalistas de esporte só têm 50 perguntas que fazem em quaisquer circunstâncias. O diabo é que, se você der oportunidade, eles fazem todas elas.” / interessante.

### 4

Em todos os pensamentos abaixo, o enunciador teve a preocupação de construir frases com paralelismo sintático.

Assinale a opção que apresenta a frase em que essa preocupação acaba por gerar um **erro gramatical**.

- (A) Eu pego as lendas e as transformo em coisas comuns; Mozart pega as coisas comuns e as transforma em lendas.
- (B) Sucesso é conseguir o que você quer e felicidade é gostar do que você conseguiu.
- (C) As grandes épocas dizem: a arte. As épocas mediocres dizem: as artes.
- (D) A crítica é fácil e a arte é difícil.
- (E) Felicidade é alguém para amar, algo para fazer e algo para aspirar.

### 5

Nas opções a seguir aparecem adjetivos em sequência; assinale a frase em que essa sequência mostra uma intensificação no sentido dos adjetivos.

- (A) A mera preocupação gramatical só produz escritores entangulados, enfezados, pesadões e desluzidos.
- (B) Autores são como gatos porque são quietos, amáveis e sábias criaturas, e os gatos se parecem com os autores pelas mesmas razões.
- (C) O avião é ainda o meio mais seguro, rápido, sofisticado e caro para se chegar atrasado a qualquer lugar.
- (D) Quantas bonitas, belas, lindas árvores deram sua vida para que o escândalo do dia pudesse chegar sem atraso a um milhão de leitores.
- (E) Com a notícia todos ficaram inquietos, alarmados, temerosos e preocupados com o destino da empresa.

### 6

Assinale a opção que apresenta a frase em que a oração reduzida foi substituída adequadamente por uma oração desenvolvida.

- (A) Há apenas um dever: o de sermos felizes / de que fôssemos felizes.
- (B) Felicidade é como um beijo: você deve compartilhar para aproveitá-la / para que o aproveitasse.
- (C) Felicidade é a única coisa que podemos dar sem possuir / sem que a possuamos.
- (D) As pessoas mais felizes são aquelas que não têm nenhuma razão específica para serem felizes, exceto pelo fato de que elas são / para terem felicidade.
- (E) Você não será feliz com mais até ser feliz com o que você já tem / até que sejam felizes com o que você já tem.

### 7

*“Felicidade é uma escrivanhinha muito pequena e uma grande cesta de lixo.”*

Sofre esse pensamento, assinale a afirmativa correta.

- (A) A forma diminutiva escrivanhinha mostra valor depreciativo.
- (B) A conjunção e equivale a uma adversativa.
- (C) os adjetivos pequena/grande mostram uma incoerência.
- (D) a locução de lixo indica uma qualidade de cesta.
- (E) o adjetivo grande tem valor dimensional.

8

Em todas as frases abaixo houve a utilização do advérbio onde. Assinale a opção que apresenta a frase em que, segundo a gramática tradicional, deveria ser usada a forma mais adequada onde.

- (A) Felicidade é um lugar onde você pode pousar, mas não pode fazer seu ninho.  
 (B) Se você já construiu castelos no ar, não tenha vergonha deles. Estão onde devem estar. Agora, dê-lhes alicerces.  
 (C) Quantas vezes eu descobri onde eu deveria ir apenas por partir para algum outro lugar.  
 (D) O importante da vida não é a situação onde estamos, mas a direção para a qual nos movemos.  
 (E) Um bom lugar para você começar é de onde você está.

9

*“Uma noite destas, vindo da cidade para o Engenho Novo, encontrei no trem da Central um rapaz aqui do bairro, que eu conheço de vista e de chapéu. Cumprimentou-me, sentou-se ao pé de mim, falou da Lua e dos ministros, e acabou recitando-me versos. A viagem era curta, e os versos pode ser que não fossem inteiramente maus. Sucedeu, porém, que, como eu estava cansado, fechei os olhos três ou quatro vezes; tanto bastou para que ele interrompesse a leitura e metesse os versos no bolso.”*

Esse é o início do romance Dom Casmurro; é correto afirmar, sobre esse texto, que se trata de texto

- (A) narrativo com sequências descritivas e argumentativas.  
 (B) narrativo com sequências descritivas.  
 (C) descritivo, com sequências narrativas e argumentativas.  
 (D) narrativo com sequências expositivas.  
 (E) descritivo com sequências descritivas e expositivas.

10

Em todas as frases abaixo ocorrem locuções adverbiais. Assinale a frase em que uma dessas locuções foi substituída por um advérbio de valor equivalente.

- (A) “Nenhum banco morre de repente.” / subitamente.  
 (B) “As mudanças nunca ocorrem sem inconvenientes, até mesmo do pior para o melhor.” / inconvenientemente.  
 (C) “Um homem muito lido nunca cita com precisão.” / claramente.  
 (D) “O sol é novo a cada dia.” / repetidamente.  
 (E) “Repreende o amigo em segredo e elogia-o em público.” / francamente.

## Raciocínio Lógico

11

Sabe-se que a sentença

*“Se Antonio é advogado, então Carla é engenheira ou Diana não é médica”*

é **falsa**.

É correto concluir que

- (A) Antônio é advogado e Diana é médica.  
 (B) Antônio não é advogado e Carla é engenheira.  
 (C) Se Carla não é engenheira, então Diana não é médica.  
 (D) Se Diana é médica, então Antônio não é advogado.  
 (E) Carla é engenheira ou Diana não é médica.

12

Considere a sentença:

*“Todo advogado é bom orador.”*

A **negação lógica** dessa sentença é:

- (A) Nenhum advogado é bom orador.  
 (B) Todo bom orador é advogado.  
 (C) Nenhum bom orador é advogado.  
 (D) Algum advogado não é bom orador.  
 (E) Algum bom orador não é advogado.

13

Para cada R\$ 2,00 que Pedro possui, Ana possui R\$ 3,00. Para que Pedro e Ana fiquem com quantias iguais, Ana tem que dar uma fração do que possui para Pedro.

Assinale a opção que indica essa fração.

(A)  $\frac{1}{3}$ .

(B)  $\frac{1}{6}$ .

(C)  $\frac{2}{3}$ .

(D)  $\frac{2}{5}$ .

(E)  $\frac{1}{2}$ .

14

Vera comprou uma mercadoria pagando R\$ 150,00 no ato da compra e uma parcela de R\$ 189,00 um mês após a compra. Sabe-se que a loja cobra juros de 5% ao mês sobre o saldo devedor.

Se tivesse comprado a mercadoria à vista, Vera teria pago

- (A) R\$ 320,00.  
 (B) R\$ 329,55.  
 (C) R\$ 330,00.  
 (D) R\$ 335,25.  
 (E) R\$ 350,00.

**15**

Gabi e Luana têm, cada uma delas, 3 bolas coloridas: uma branca, uma azul e uma vermelha. Há 3 caixas e Gabi e Luana colocam, cada uma delas de forma aleatória e independente, uma bola em cada caixa.

A probabilidade de pelo menos uma caixa ter ficado com 2 bolas da mesma cor é

- (A)  $\frac{1}{2}$   
 (B)  $\frac{1}{3}$   
 (C)  $\frac{1}{4}$   
 (D)  $\frac{2}{3}$   
 (E)  $\frac{3}{4}$

**16**

De um conjunto de 8 cartas numeradas de 1 a 8, são dadas 2 cartas, aleatoriamente, a cada um dos 4 amigos - Ari, Bia, Carol e Duda.

A pontuação de cada um deles é a soma dos números das cartas recebidas. Sabe-se que as pontuações de Ari, Bia e Carol foram, respectivamente, 7, 12 e 13.

É correto afirmar que

- (A) Bia recebeu a carta 7.  
 (B) Carol recebeu a carta 8.  
 (C) Duda recebeu a carta 4.  
 (D) Bia recebeu a carta 6.  
 (E) Ari recebeu a carta 5.

**17**

Em um grupo de sapos, alguns são amarelos e alguns são felizes. Sabe-se que:

- 1) Todo sapo feliz sabe pular.
- 2) Nenhum sapo amarelo sabe tocar gaita.
- 3) Todo sapo que não sabe tocar gaita também não sabe pular.

É correto concluir que

- (A) todo sapo amarelo sabe pular.  
 (B) nenhum sapo feliz sabe tocar gaita.  
 (C) todo sapo amarelo é feliz.  
 (D) todo sapo que sabe pular é amarelo.  
 (E) nenhum sapo feliz é amarelo.

**18**

Os 16 números inteiros de -4 até 11 são colocados em uma tabela 4 x 4, sem repetição, de modo que a soma dos números de cada coluna seja sempre a mesma.

O valor dessa soma é

- (A) 16.  
 (B) 15.  
 (C) 14.  
 (D) 13.  
 (E) 12.

**19**

Um grupo de 10 amigos, em que o mais novo tem 55 anos, constatou que a média de suas idades é 64 anos. Se o mais novo e o mais velho saírem do grupo, a média das idades dos oito restantes continua sendo 64.

A idade do mais velho é

- (A) 69.  
 (B) 70.  
 (C) 71.  
 (D) 72.  
 (E) 73.

**20**

Eva tem 9 maçãs indistinguíveis e deseja distribuí-las a 3 amigos de forma que cada um deles fique com, ao menos, 2 maçãs.

O número de maneiras distintas de Eva distribuir as maçãs é

- (A) 12.  
 (B) 10.  
 (C) 9.  
 (D) 8.  
 (E) 6.

## Legislação

**21**

A Lei Complementar nº 17, de 09 de outubro de 2001, do Município de Paulínia dispõe sobre o Estatuto do Servidor Público de Paulínia.

De acordo com o citado diploma legal, é exemplo de dever funcional do servidor público

- (A) tratar com urbanidade as pessoas.  
 (B) cumprir as ordens superiores, inclusive quando manifestadamente ilegais.  
 (C) atender com presteza ao público em geral, prestando as informações requeridas, inclusive as protegidas por sigilo.  
 (D) atuar como procurador ou intermediário, junto às repartições públicas, salvo quando se tratar de benefícios previdenciários ou assistenciais de parentes.  
 (E) atender às requisições para a defesa da Fazenda Pública Municipal, mediante prévia e indispensável autorização da Procuradoria Municipal.

**22**

João, servidor público ocupante de cargo efetivo no Município de Paulínia, no exercício das funções, praticou gratuitamente agressão e ofensa física contra seu colega de trabalho, o servidor ocupante de cargo em comissão José, por motivo de intolerância religiosa, não estando sua conduta justificada pela defesa própria ou de terceiros.

Em razão da agressão cometida, após regular processo administrativo disciplinar, de acordo com o Estatuto do Servidor Público de Paulínia, João está sujeito à pena de

- (A) demissão.  
 (B) repreensão.  
 (C) advertência.  
 (D) suspensão por 90 (noventa) dias  
 (E) suspensão por 30 (trinta) dias.

**23**

Maria foi aprovada em concurso público para cargo efetivo no Município de Paulínia, dentro do número de vagas oferecidas no edital, e foi convocada para nomeação e posse.

De acordo com o Estatuto do Servidor Público de Paulínia, ao entrar em exercício, Maria ficará sujeita a estágio probatório por período de

- (A) 90 (noventa) dias, durante o qual sua aptidão e capacidade serão, sistematicamente, objetos de avaliação para o desempenho do cargo, mediante acompanhamento de comissão específica.
- (B) 2 (dois) anos, durante o qual sua aptidão e capacidade serão, sistematicamente, objetos de avaliação para o desempenho do cargo, mediante acompanhamento de comissão específica.
- (C) 2 (dois) anos, durante o qual sua aptidão e capacidade serão, sistematicamente, objetos de avaliação para o desempenho do cargo, observados, entre outros, fatores de assiduidade, disciplina, capacidade e iniciativa, produtividade e eficiência, responsabilidade, bem como idoneidade moral.
- (D) 3 (três) anos, durante o qual sua aptidão e capacidade serão, sistematicamente, objetos de avaliação para o desempenho do cargo, observados, entre outros, fatores de assiduidade, disciplina, capacidade e iniciativa, produtividade e eficiência, responsabilidade, bem como idoneidade moral.
- (E) 3 (três) anos, durante o qual sua aptidão e capacidade serão, sistematicamente, objetos de avaliação para o desempenho do cargo, e, findo tal prazo, a servidora estável só perderá o cargo em virtude de sentença judicial transitada em julgado, vedada a utilização de processo administrativo para esse fim, ainda que assegurada ampla defesa.

**24**

Joana, servidora pública municipal de Paulínia, é chefe do departamento de Recursos Humanos e nunca teve qualquer falta disciplinar anotada em sua folha funcional, tendo comportamento exemplar. Certo dia, no exercício das funções, Joana aliciou seu subordinado Joaquim, no sentido de filiar-se à determinada associação sindical.

De acordo com o Estatuto do Servidor Público de Paulínia, em tese, Joana praticou infração disciplinar punível com pena de

- (A) demissão, que prescreve em 5 (cinco) anos.
- (B) suspensão, que prescreve em 3 (três) anos.
- (C) advertência, que prescreve em 180 (cento e oitenta) dias.
- (D) repreensão, que prescreve em 2 (dois) anos.
- (E) suspensão, que prescreve em 2 (dois) anos.

## Noções de Informática

**25**

No MS Word 2010, o controle de alterações, disponível como *Controlar Alterações* na guia *Revisão*, destina-se a registrar e exibir

- (A) as edições realizadas nos estilos rápidos.
- (B) as edições realizadas num documento.
- (C) as sugestões sugeridas pelo corretor ortográfico.
- (D) os termos inseridos e/ou deletados do dicionário de referência.
- (E) todos os arquivos que contêm versões da linha de tempo de um documento.

**26**

João está trabalhando na edição de um documento com o MS Word, e pretende padronizar todos os parágrafos, de modo que tenham os mesmos tipos de letras, espaçamento de linhas, margens e cores, usando um parágrafo já editado como referência.

Assinale o recurso do MS Word mais adequado para essa tarefa.

- (A) Formas.
- (B) *Layout da Página*.
- (C) Partes Rápidas.
- (D) Pincel de Formatação.
- (E) *Smart Art*.

**27**

Assinale a opção que apresenta a fórmula de uma planilha MS Excel que, quando digitada na célula D5, cria algum tipo de dependência circular.

- (A) =SOMA(A1:A20) \* MÉDIA(B1:B20) - SOMA(C1:D4)
- (B) =SOMA(A1:A3) \* MÉDIA(B1:B20) - SOMA(C1:C7)
- (C) =SOMA(A1:A7) \* MÉDIA(B1:B2) - SOMA(D1:D4)
- (D) =SOMA(A20:A20) \* MÉDIA(B1:B20) - SOMA(D4:D10)
- (E) =SOMA(A2:A5) \* MÉDIA(B1:B10) - SOMA(B2:B5)

**28**

Joana é professora de uma escola de segundo grau e mantém o controle das avaliações de seus alunos por meio de planilhas eletrônicas. De tempos em tempos, ela importa a lista de alunos e exporta as avaliações de suas planilhas diretamente para os bancos de dados da escola.

Assinale a opção que indica o tipo de arquivo adequado para a transferência desses dados.

- (A) .csv
- (B) .doc
- (C) .pdf
- (D) .rar
- (E) .zip

**29**

No trecho de uma planilha MS Excel a seguir, são exibidas as notas de um grupo de alunos.

Aluno	Nota
João	8,0
Mariana	10,0
Gabriel	6,0
Joana	7,0

Os ícones foram escolhidos e preenchidos automaticamente, de acordo com os valores da segunda coluna.

Assinale a opção que indica o recurso que permite a inserção desses ícones.

- (A) Classificar e filtrar.
- (B) Formatação condicional.
- (C) Outros Gráficos.
- (D) Tabela Dinâmica.
- (E) Validação de dados.

30

Analise a tabela a seguir, editada no LibreOffice Calc.

Tipo de produto	Produto	Preço
Parafusos	Parafuso 1/2	12,0
	Parafuso 3/4	15,0
Pregos	Prego 16/24	23,0
	Prego 16/27	24,0

O efeito aglutinador obtido na primeira coluna decorre de uma operação de

- (A) agrupar.
- (B) formas.
- (C) formatar células.
- (D) mesclar células.
- (E) quebrar texto automaticamente.

31

Observe as alternativas a seguir, exibidas após o acionamento de uma combinação de teclas no Windows 10.

- Bloquear
- Trocar usuário
- Sair
- Gerenciador de Tarefas

Assinale a opção que apresenta a combinação de teclas utilizada.

- (A) Ctrl + Alt
- (B) Ctrl + Alt + Delete
- (C) Ctrl + R
- (D) Ctrl + Shift + S
- (E) Ctrl + Y

32

Sobre a indexação de pesquisa de arquivos no Windows 10, analise as afirmativas a seguir.

- I. Somente arquivos dos usuários podem ser indexados. Programas instalados e arquivos do sistema Windows ficam de fora.
- II. Todas as propriedades dos arquivos são indexadas, incluindo os nomes de arquivo e os caminhos de arquivo completos.
- III. Arquivos com texto são indexados para permitir buscas por palavras presentes no conteúdo dos mesmos.

Está correto o que se afirma em:

- (A) I e II, somente.
- (B) I e III, somente.
- (C) II e III, somente.
- (D) III, somente.
- (E) II, somente.

33

Em alguns casos, os navegadores de Internet, como o Chrome por exemplo, exibem a mensagem "Não seguro" na linha do endereço quando um *site* é acessado.

Assinale a opção que indica a principal causa dessa mensagem.

- (A) A utilização do protocolo HTTPS, considerado inseguro.
- (B) As mensagens trocadas com o servidor não são criptografadas.
- (C) O *site* aceita senhas que podem ser quebradas facilmente.
- (D) O *site* foi identificado como origem de ataques por parte de *hackers*.
- (E) O *site* oferece *download* de arquivos suspeitos.

34

Considere uma busca na Internet pelo Hino do Brasil, escrito por Olavo Bilac e musicado por Francisco Manuel da Silva, sobre o qual há milhares de páginas.

Assinale a opção que indica o texto de busca mais restritivo e que deverá retornar o menor número de resultados.

- (A) "margens plácidas + olavo bilac e francisco manuel da silva"
- (B) "margens plácidas" e "olavo bilac" e "francisco manuel da silva"
- (C) "margens plácidas" e olavo bilac e francisco manuel da silva
- (D) "olavo bilac" - "francisco manuel da silva"
- (E) ouviram do ipiranga as margens plácidas

## Atualidades

35

Em abril de 2020, a pressão de economistas, parlamentares e setores da sociedade civil, no contexto da crise provocada pela pandemia do novo coronavírus, levou o Governo a instituir uma *Renda Básica Emergencial* de R\$600 per capita a grupos vulneráveis da sociedade.

Este programa visava, particularmente,

- (A) garantir um rendimento adicional para todos os brasileiros que possuem rendas mensais baixas.
- (B) auxiliar os brasileiros do setor de serviços, que perderam suas fontes de renda, devido à paralisação das atividades.
- (C) ajudar trabalhadores em crise e sem acesso à rede de proteção social dos empregados formais.
- (D) amparar trabalhadores formais de baixa renda e aqueles que tiveram suas jornadas e salários reduzidos.
- (E) complementar o seguro-desemprego ou a aposentadoria dos setores de baixa renda da sociedade brasileira.

36

Três grandes conflitos forjaram a história recente do Afeganistão – os dez anos de resistência dos *mujahidin* contra a URSS (1979-1989), os quatro anos de guerra civil entre os senhores da guerra afegãos (1992-1996) e os 20 anos de ocupação americana, após o 11 de Setembro (2001-2021). Nessas quatro décadas, o Talibã figurou como o principal protagonista do país.

Sobre o Talibã, assinale a afirmativa correta.

- (A) É uma organização terrorista responsável por ataques às embaixadas ocidentais no Paquistão e na Europa, em retaliação à publicação de *charges* sobre o profeta Maomé.
- (B) Formou-se nas madrassas, escolas corânicas xiitas afegãs e paquistanesas, de onde se origina o termo *talib*, que significa estudante.
- (C) Surgiu enquanto milícia na década de 1990, no norte do Paquistão, sob a liderança do mulá Mohammed Omar, que se destacou combatendo as forças da OTAN.
- (D) É um movimento fundamentalista e nacionalista islâmico, que zela pela imposição da interpretação rígida da *sharia*, incluindo a obrigação do uso da burka pelas mulheres.
- (E) É um grupo político jihadista islamista, que se autoproclama um califado e pretende ter autoridade religiosa sobre todos os muçulmanos, além das fronteiras do Afeganistão.

37

Um novo estudo da Universidade de Oxford mostrou que as fake news e textos de ódio de cunho político distribuídos nas redes sociais em 2018, nos EUA, quando aconteceram eleições legislativas, já era maior que o fluxo desses materiais durante a corrida presidencial que consagrou Trump como o novo presidente americano dois anos antes.

Adaptado de <https://exame.com/mundo/nos-eua-uso-de-fake-news-nas-eleicoes-2018-ja-superou-trump-em-2016/>

Considerando o trecho acima e o uso de *fake news* na atualidade, assinale a afirmativa correta.

- (A) Os factoides fragilizam os sistemas democráticos, polarizando o debate por meio de notícias falsas.
- (B) As notícias falsas circulam predominantemente nas redes sociais, o que restringe seu impacto político.
- (C) As eleições de Trump estabeleceram uma nova normalidade, servindo de modelo para divulgação de notícias políticas.
- (D) Os textos de ódio fazem parte da disputa eleitoral, igualando os recursos e fortalecendo os governos representativos.
- (E) Os ataques midiáticos estimulam o debate polêmico, o que fortalece o exercício da liberdade individual e de expressão.

38

O Brasil não avançou satisfatoriamente em nenhuma das metas dos Objetivos de Desenvolvimento Sustentável (ODS) da chamada Agenda 2030 da Organização das Nações Unidas (ONU). É o que aponta o Relatório Luz 2021, apresentado na Câmara dos Deputados. O documento foi produzido pelo Grupo de Trabalho da Sociedade Civil para a Agenda 2030, formado por organizações não-governamentais, movimentos sociais, fóruns e universidades. O GT faz o monitoramento das metas previstas no compromisso assinado por inúmeros países, entre eles o Brasil, durante a Cúpula das Nações Unidas sobre o Desenvolvimento Sustentável em 2015.

Adaptado de <https://www.ecodebate.com.br/2021/07/20/>

As afirmativas a seguir indicam as principais metas que devem ser alcançadas em 2030, à exceção de uma. Assinale-a.

- (A) Tomar medidas urgentes para combater a mudança do clima e seus impactos.
- (B) Alcançar a igualdade de gênero e adotar medidas de empoderamento para todas as mulheres.
- (C) Assegurar uma vida saudável e promover o bem-estar para todos, em todas as idades.
- (D) Expandir a economia e garantir para todos a extração e o processamento de combustíveis e alimentos.
- (E) Proteger, recuperar e promover o uso sustentável dos ecossistemas terrestres e combater a desertificação.

39

Nunca antes, durante toda a longa presença da vida na Terra, estimada em 3,6 bilhões de anos, uma espécie conseguiu alterar o ambiente globalmente numa escala de séculos. São esses aspectos que estão levando muitos geólogos a propor que já entramos em uma nova era geológica – nomeado como antropoceno pelo professor Paul Crutzen –, em que sinais das transformações já se materializaram nos sedimentos geológicos.

Adaptado de Carlos Nobre, Revista Época, 2015.

A respeito da proposta de formular uma “nova era geológica”, analise as afirmativas a seguir.

- I. O uso da periodização proposta favorece o reconhecimento dos impactos planetários da ação humana na Terra.
- II. O termo antropoceno direciona o debate sobre ecologia e desenvolvimento sustentável para uma escala supranacional.
- III. O novo conceito explora a conscientização dos efeitos da planetarização da ação humana.

Está correto o que se afirma em

- (A) I, apenas.
- (B) I e II, apenas.
- (C) I e III, apenas.
- (D) II e III, apenas.
- (E) I, II e III.

40

Shenzhen, na China, é um dos principais exemplos de cidades planejadas e inteligentes que brotam mundo afora. São áreas escolhidas a dedo pelos países para que sirvam como modelo de desenvolvimento nas mais diversas frentes, notadamente em inovação e sustentabilidade.

A receita é sempre parecida: em uma região em dificuldades econômicas são feitos pesados investimentos em infraestrutura urbana e em telecomunicações, são concedidos incentivos financeiros e tributários para atrair empresas e criados centros de pesquisa e inovação. Se tudo der certo, as cidades conseguirão caminhar com as próprias pernas em alguns anos ou décadas. Se tudo der muito certo, estenderão sua influência por dezenas de quilômetros, criando um polo de desenvolvimento.

Revista Exame. Esta cidade antecipa o que a China quer ser em 20 anos, 2017.

A respeito do papel das inovações científicas no desenvolvimento econômico, analise as afirmativas a seguir e assinale (V) para a verdadeira e (F) para a falsa.

- ( ) Nas últimas décadas, o crescimento econômico chinês está alicerçado em vultosos investimentos em tecnologia.
- ( ) O uso de tecnologia pode promover novos modelos de sustentabilidade.
- ( ) Na atualidade, os investimentos em ciência favorecem o avanço tecnológico dos respectivos países.

As afirmativas são, na ordem apresentada, respectivamente,

- (A) V – F – V.
- (B) F – V – V.
- (C) F – V – F.
- (D) V – V – F.
- (E) V – V – V.



## Conhecimentos Específicos

**41**

Segundo o *Código de Ética do Farmacêutico*, publicado em 11/08/2021, no capítulo sobre publicidade dos trabalhos científicos, o Art. 20 veda ao profissional inscrito no CRF,

- I. divulgar assunto ou descoberta de conteúdo inverídico, ou que não possua a devida comprovação.
- II. publicar, em seu nome, trabalho científico do qual não tenha participado.
- III. promover publicidade enganosa ou abusiva da boa-fé do usuário.
- IV. anunciar produtos farmacêuticos por quaisquer meios capazes de induzir ao seu uso indevido.
- V. utilizar-se, sem a autorização expressa do autor, de dados ou informações, a não ser que seja de interesse público.

Em relação ao Código de Ética Farmacêutica, assinale a opção correta.

- (A) Se somente uma afirmativa estiver correta.
- (B) Se somente duas afirmativas estiverem corretas.
- (C) Se somente três afirmativas estiverem corretas.
- (D) Se somente quatro afirmativas estiverem corretas.
- (E) Se todas as afirmativas estiverem corretas.

**42**

A Portaria MS nº 4236/2017 conceitua Atenção Básica como “conjunto de ações de saúde individuais, familiares e coletivas que envolvem promoção, prevenção, proteção, diagnóstico, tratamento, reabilitação, redução de danos, cuidados paliativos e vigilância em saúde, desenvolvida por meio de práticas de cuidado integrado e gestão qualificada, realizada com equipe multiprofissional e dirigida à população em território definido, sobre as quais as equipes assumem responsabilidade sanitária”.

De acordo com o descrito acima e o constante na referida Resolução, analise as afirmativas a seguir.

- I. A PNAB se baseia como estratégia principal à sua implantação, à criação de Equipe Saúde da Família.
- II. A equipe de saúde da Família, deve ter obrigatoriamente a presença de um Farmacêutico em sua equipe.
- III. A Equipe de Saúde da Família, deve coordenar a integralidade em seus vários aspectos, trabalhando de forma multiprofissional, interdisciplinar e em equipe, realizando a gestão do cuidado integral do usuário.

Está correto o que se afirma em

- (A) I e II, somente.
- (B) II e III, somente.
- (C) I e III, somente.
- (D) II, somente.
- (E) I, somente.

**43**

Sobre a RDC nº 67/2007, da Anvisa, que dispõe sobre as Boas Práticas de Manipulação de Preparações Magistrais e Oficiais para Uso Humano em Farmácias, assinale a opção correta.

- (A) Na aquisição de insumos para a Farmácia Magistral, é necessária a qualificação prévia de fornecedores, abrangendo os seguintes critérios: regularidade sanitária, apresentação de laudos de análises adequados em relação aos insumos comercializados, auditorias para verificação do cumprimento de Boas Práticas de Fabricação ou Fracionamento e de Distribuição.
- (B) Na interpretação e avaliação farmacêutica do receituário/prescrição, deve ser observado se há alguma incompatibilidade e/ou interações farmacotécnicas e farmacológicas, inclusive se há necessidade de cálculos de correção de equivalência, de teor ou de umidade, entre outras necessidades.
- (C) Os resultados das análises que são realizadas dentro do laboratório de manipulação devem ser registrados e arquivados, como os relacionados à pesagem, teor e uniformidade de conteúdo do princípio ativo, peso médio de capsulas e pH das soluções.
- (D) Somente o Farmacêutico deve dar orientação aos pacientes/clientes objetivando o uso correto e racional dos produtos manipulados, e todas as receitas devem ser carimbadas pela farmácia, com a identificação do estabelecimento, a data da dispensação e o número de registro da manipulação.
- (E) A farmácia deve ter uma estrutura adequada em termos de área e revestimentos, como uma sala de manipulação específica, para sólidos, semissólidos e líquidos, e cabines especiais para a preparação de hormônios, antibióticos e citostáticos, conforme a atualização das BPM.

**44**

A biodisponibilidade é definida como a fração do fármaco inalterado que alcança a circulação sistêmica logo depois da administração por qualquer via. A Área sobre a Curva (ASC) da concentração-tempo no sangue é proporcional à dose e à extensão dessa biodisponibilidade do fármaco, se sua eliminação for de primeira ordem (LANGE, 2017).

A esse respeito analise a tabela a seguir.

Via	Biodisponibilidade (%)	Características
	100 (por definição)	A de início mais rápido
	75 a ≤ 100	Grandes volumes frequentemente factíveis; pode ser dolorosa
	75 a ≤ 100	Volumes menores que IM; pode ser dolorosa
	5 a < 100	A mais conveniente; o efeito de primeira passagem pode ser importante
	30 a < 100	Efeito de primeira passagem menor do que a oral
	5 a < 100	Frequentemente de início muito rápido
	80 a ≤ 100	Geralmente de absorção muito lenta; usada por ausência de efeito de primeira passagem; duração de ação prolongada

Na tabela acima apresenta a biodisponibilidade percentual, bem como suas características, e omite as vias de administração utilizada para um fármaco.

Assinale a opção que indica corretamente as vias de administração e a característica geral relacionada a cada via.

- (A) Subcutânea (SC) – Intravenosa (IV) – Intramuscular (IM) – Oral (VO) – Retal (VR) – Transdérmica – Inalatória.
- (B) Transdérmica – Intravenosa (IV) – Intramuscular (IM) – Subcutânea (SC) – Oral (VO) – Retal (VR) – Inalatória.
- (C) Retal (VR) – Intravenosa (IV) – Intramuscular (IM) – Subcutânea (SC) – Oral (VO) – Inalatória – Transdérmica.
- (D) Intravenosa (IV) – Intramuscular (IM) – Subcutânea (SC) – Oral (VO) – Retal (VR) – Inalatória – Transdérmica.
- (E) Inalatória – Intravenosa (IV) – Intramuscular (IM) – Subcutânea (SC) – Oral (VO) – Retal (VR) – Transdérmica.

**45**

Os estudos de pre-formulação para o desenvolvimento de um medicamento são fundamentais para garantir a qualidade de uma formulação farmacêutica, em nível industrial.

Assinale a opção que indica as características físico-químicas dos IFAs (Insumos Farmacêuticos Ativos).

- (A) A solubilidade, o pH-partição e pKa, o polimorfismo, o tamanho de partículas, uniformidade de teor e a sua permeabilidade.
- (B) A solubilidade, o pH-partição e pKa, o polimorfismo, dureza, a quiralidade e a sua permeabilidade.
- (C) A solubilidade, o pH-partição e pKa, o polimorfismo, o tamanho de partículas, a friabilidade e a sua permeabilidade.
- (D) A solubilidade, o pH-partição e pKa, o polimorfismo, o tamanho de partículas, a quiralidade e a sua permeabilidade.
- (E) O tempo de dissolução, o pH-partição e pKa, o polimorfismo, o tamanho de partículas, a quiralidade e a sua permeabilidade.

**46**

A biodisponibilidade é dependente dos processos de absorção e metabolismo hepático. Desta maneira, a fração da dose que alcança a circulação sistêmica corresponde à quantidade da dose absorvida que não sofre metabolismo hepático. (Storptitis, 2011)

Com relação ao tema disponibilidade, analise as afirmativas a seguir e assinale (V) para a verdadeira e (F) para a falsa.

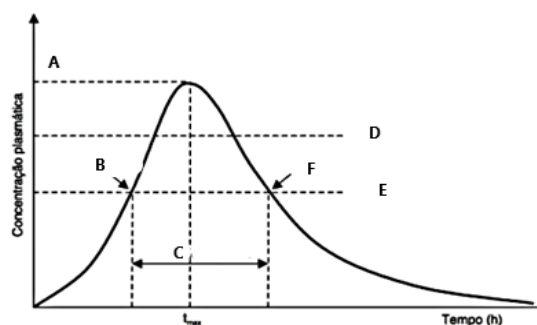
- ( ) Os fármacos hidrossolúveis e dependentes do pH de absorção, como o cetoconazol e itraconazol, devem ser administrados em condição pós-prandial.
- ( ) A enoxaparina é um fármaco que apresenta baixa ligação às proteínas plasmáticas e, dessa forma, apresenta um elevado valor para o seu volume de distribuição.
- ( ) O anestésico tiopental apresenta alta lipossolubilidade, sendo acumulado nos tecidos adiposos, e com isso é liberado lentamente em pacientes obesos, ocasionando um maior efeito.

As afirmativas são, na ordem apresentada, respectivamente,

- (A) F – V – V.
- (B) V – V – F.
- (C) V – F – V.
- (D) V – V – F.
- (E) V – V – V.

**47**

O gráfico abaixo, reproduz o perfil de concentrações plasmáticas versus tempo resultantes dos processos de ADME (absorção, distribuição metabolismo e excreção) após a administração de um fármaco.



Assinale a opção que apresenta a sequência que denomina corretamente as letras destacadas.

- (A) A - concentração máxima; B - duração do efeito; C - início do efeito; D - concentração terapêutica; E - concentração mínima eficaz; F - término do efeito.
- (B) A - concentração máxima; B - início do efeito; C - duração do efeito; D - concentração terapêutica; E - concentração mínima eficaz; F - término do efeito.
- (C) A - concentração máxima; B - início do efeito; C - duração do efeito; D - concentração mínima eficaz; E - concentração terapêutica; F - término do efeito.
- (D) A - concentração máxima; B - início do efeito; C - concentração terapêutica; D - duração do efeito; E - concentração mínima eficaz; F - término do efeito.
- (E) A - concentração máxima; B - início do efeito; C - duração do efeito; D - concentração terapêutica; E - concentração mínima eficaz; F - término do efeito.

**48**

Com relação ao tema fármacos sedativos-hipnóticos, analise as afirmativas a seguir.

- I. A buspirona possui efeitos ansiolíticos seletivos, aliviando a ansiedade sem causar efeitos sedativos, hipnóticos ou eufóricos pronunciados, além de não ter propriedades anticonvulsivantes ou miorelaxantes.
- II. As interações medicamentosas mais comuns que envolvem os sedativos-hipnóticos estão relacionadas com outros agentes depressores do SNC, com aparecimento de efeitos aditivos, como ocorre com o flurazepam e a nicotina.
- III. O zolpidem liga-se seletivamente a um subgrupo de receptores GABA, atuando como os benzodiazepínicos, aumentando a hiperpolarização da membrana.

Está correto o que se afirma em

- (A) I, somente.
- (B) II, somente.
- (C) III, somente.
- (D) I e II, somente.
- (E) I e III, somente.

**49**

A adição de medicamentos às soluções parenterais de grande volume (SPGV) em ambiente hospitalar, requer grande conhecimento do meio onde foi inserido o fármaco, tem em vista que esta ação pode alterar as propriedades físico-químicas da mistura, como a estrutura molecular do fármaco, dos excipientes presentes na formulação e da composição das SPGV.

A esse respeito, analise as afirmativas a seguir.

- I. A anfotericina B precipita e perde potência antimicrobiana quanto diluída com solução fisiológica.
- II. Tazopactam + piperacilina não deve ser misturado à solução de ringer com lactato.
- III. O Diazepam injetável precipita quando adicionado à uma solução glicosada.

Está correto o que se afirma em

- (A) I, somente.
- (B) II, somente.
- (C) III, somente.
- (D) I e II, somente.
- (E) I e III, somente.

**50**

O teste de dissolução de comprimidos, in vitro, de formas farmacêuticas sólidas é importante porque

- (A) nos estudos de desenvolvimento do produto, ele não permite diferenciar entre formulações e a determinação de correlações com os dados de biodisponibilidade *in vivo*.
- (B) a conduta deste teste durante todo o seu desenvolvimento até a comercialização, permite controlar as variáveis relacionadas aos materiais e não dos processos, que podem afetar a dissolução e os padrões de qualidade.
- (C) os testes consistentes de dissolução *in vivo* asseguram a bioequivalência em cada lote produzido, desde que seja utilizado somente para formas farmacêuticas de liberação rápida.
- (D) permite a previsão da biodisponibilidade do produto e a possibilidade de prever a probabilidade de obtenção de uma correlação *in vitro-in vivo* (IVIV) bem-sucedida.
- (E) o teste de desintegração não é importante para o tempo de dissolução, pois ele não está relacionado às características dos excipientes utilizados na formulação da forma farmacêutica de uso oral.

**51**

A OMS apresenta a Farmacovigilância como sendo a ciência e as atividades relacionadas a detecção, determinação, compreensão e prevenção de efeitos adversos ou qualquer outro possível problema relacionado a medicamentos. Um dos principais objetivos desta ação, é a monitorização contínua das reações adversas de um medicamento quando é lançado no mercado.

A esse respeito, analise as afirmativas a seguir.

- I. A observação da associação entre uma reação adversa e o uso prévio de um medicamento, não implica automaticamente na existência de uma relação de causalidade.
- II. Para se determinar uma causalidade entre o medicamento e uma reação adversa, é necessário a utilização de algoritmos capazes de classificá-la com relação ao perigo do uso daquele medicamento pelo indivíduo.
- III. Os algoritmos são construídos como uma tabela de decisão em forma de questionário, padronizando critérios escolhidos por um avaliador.

Está correto o que se afirma em

- (A) I, somente.
- (B) II, somente.
- (C) III, somente.
- (D) I e III, somente.
- (E) I e II, somente.

**52**

Com relação ao tema Farmacovigilância, analise as afirmativas a seguir e assinale (V) para a verdadeira e (F) para a falsa.

- ( ) A Farmacovigilância é uma atribuição exclusiva das empresas farmacêuticas não necessitando da participação dos profissionais da saúde.
- ( ) As maiores limitações do processo de notificação voluntária são a subnotificação e o desconhecimento do número de pessoas expostas ao medicamento.
- ( ) Somente é possível notificar uma suspeita de reação adversa quando se tem certeza de que a reação foi devida a um medicamento.

As afirmativas são, na ordem apresentada, respectivamente,

- (A) V – V – F.
- (B) F – V – F.
- (C) F – F – V.
- (D) F – V – V.
- (E) V – F – F.

**53**

Os anti-inflamatórios não esteroidais (AINEs) são divididos em várias classes químicas, de acordo com o seu mecanismo de ação. A maior parte desses fármacos é bem absorvida, e sua biodisponibilidade não é consideravelmente afetada pela presença de alimentos (LANGE, 13<sup>a</sup>.Ed.).

Sobre os AINEs, analise as afirmativas a seguir.

- I. O ibuprofeno é um derivado simples do ácido fenilpropionico, inibidor seletivo da COX-2, muito utilizado em pediatria pela sua atividade antipirética e anti-inflamatória.
- II. O meloxicam é uma enolcarboxamida relacionada com o piroxicam que inibe preferencialmente a COX-2, e está menos associado a sintomas gastrointestinais clínicos e complicações que o piroxicam.
- III. O abatacepte é um Fármaco Antirreumático Modificador da Doença (FARMD) de origem biológica, produzido pela tecnologia de DNA recombinante, e indicado em pacientes com Artrite reumatoide moderada ou grave.

Está correto o que se afirma em

- (A) I, somente.
- (B) II, somente.
- (C) III, somente.
- (D) II e III, somente.
- (E) I, II e III.

**54**

A Resolução RDC nº 166 de 24 de julho de 2017 da Anvisa, estabelece critérios para validação de métodos analíticos empregados em insumos farmacêuticos medicamentos e produtos biológicos em toda as suas fases de produção. Dentre os parâmetros obrigatórios para a validação analítica da técnica utilizada, temos aquele que se refere à menor quantidade do analito em uma amostra que pode ser determinada com precisão e exatidão aceitáveis, sob as condições experimentais estabelecidas.

Este parâmetro é denominado de

- (A) faixa de trabalho.
- (B) robustez.
- (C) limite de quantificação.
- (D) seletividade.
- (E) limite de detecção.

**55**

A Resolução RDC nº 31, de 11 de agosto de 2010, da Anvisa, dispõe sobre a realização dos Estudos de Equivalência Farmacêutica e de Perfil de Dissolução Comparativa.

De acordo com a Resolução citada, analise as afirmativas a seguir.

- I. Os estudos de equivalência farmacêutica e perfis de dissolução devem ser realizados por laboratórios públicos, cadastrados, habilitados e supervisionados pela Anvisa, e que pertençam à Rede Brasileira de Laboratórios Analíticos em Saúde (Reblas).
- II. Para o estudo de Equivalência Farmacêutica, não é necessário o medicamento estar registrado na Anvisa, mas ele deve estar acondicionado em sua embalagem comercial para ser submetido ao referido estudo.
- III. Na ausência de monografia descrita na Farmacopeia Brasileira ou em compêndio oficial aprovado/referendado pela Anvisa, deve-se utilizar método analítico validado pelo Centro de Equivalência Farmacêutica ou pelo patrocinador do estudo.

Está correto o que se afirma em

- (A) I, somente.
- (B) II, somente.
- (C) III, somente.
- (D) I e II, somente.
- (E) II e III, somente.

**56**

A Resolução RDC nº 34 de 11/06/2014 da Anvisa, estabelece os requisitos de boas práticas para o serviço de hemoterapia que desenvolvam atividades relacionadas ao ciclo produtivo do sangue para serviços de saúde.

De acordo com a resolução, analise as afirmativas a seguir.

- I. O serviço de hemoterapia deve ter como responsável técnico, um profissional médico especialista em hemoterapia ou hematologia, ou qualificado por órgão competente, ou ainda outro profissional registrado em seu conselho de classe com a devida habilitação.
- II. O serviço de hemoterapia deve implementar o Plano de Gerenciamento de Resíduos de Serviços de Saúde (PGRSS), que contemple todos os aspectos relacionados à geração, segregação, acondicionamento e disposição final dos resíduos gerados, entre outros.
- III. O serviço de hemoterapia deve assegurar atendimento às legislações relacionadas à biossegurança, à saúde do trabalhador, à segurança predial e ao gerenciamento de resíduos.

Está correto o que se afirma em

- (A) I, somente.
- (B) II, somente.
- (C) III, somente.
- (D) II e III, somente.
- (E) I, II e III.

**57**

“Um dos grandes desafios para a gestão da assistência farmacêutica no sistema Único de Saúde é estabelecer uma forma sustentável de garantir o financiamento e o acesso aos medicamentos, considerando os elevados custos da assistência à saúde. O Componente Especializado da Assistência Farmacêutica (CEAF) constituiu-se em uma estratégia de acesso ao tratamento mais complexo, através do acesso à medicamentos considerados excepcionais ou de alto custo através do Ministério da Saúde.”

Lauton &amp; Paixão, 2019.

Assinale a opção que indica a estratégia perseguida pelo CEAF para garantir a garantia da integralidade do tratamento medicamentoso, inserida nesse componente.

- (A) Descentralizar a compra dos medicamentos excepcionais, cabendo exclusivamente ao Estado, a responsabilidade da gestão de compra, armazenagem e distribuição.
- (B) Propor uma nova forma de compra desses medicamentos, de modo centralizado, cabendo à União, aos Estados e aos Municípios um formato de financiamento cooperativo, buscando um equilíbrio financeiro entre as diferentes esferas de gestão.
- (C) A responsabilidade pelo financiamento necessário para adquirir os medicamentos do grupo 1, constituído por medicamentos que representam elevado impacto financeiro, indicados para doenças mais complexas, caberia aos municípios.
- (D) A responsabilidade pelo financiamento necessário para adquirir os medicamentos constantes do grupo 2, constituído por medicamentos para o tratamento ambulatorial de doenças menos complexas, caberia à União.
- (E) A responsabilidade pelo financiamento necessário para adquirir os medicamentos constantes no Componente Básico da Assistência Farmacêutica (CBAF), caberia aos estados.

**58**

A nanotecnologia farmacêutica é a área das ciências farmacêuticas envolvida no desenvolvimento, caracterização e aplicação de sistemas terapêuticos em escala nanométrica ou micrométrica. O estudo desses sistemas tem sido realizado com o objetivo de direcionar e controlar a liberação de fármacos.

Sobre as vantagens potenciais das Formas Farmacêuticas de Liberação Modificada (FFLM), quando comparadas às Formas Farmacêuticas Convencionais (FFC), analise os itens a seguir.

- I. A menor flutuação dos níveis plasmáticos do fármaco.
- II. A redução da frequência de administração do medicamento.
- III. A redução no custo inicial das FFLM, por utilizar a mínima quantidade do fármaco para o efeito terapêutico desejado.

Está correto o que se afirma em

- (A) I, somente.
- (B) II, somente.
- (C) III, somente.
- (D) II e III, somente.
- (E) I e II, somente.

**59**

Segundo o Decreto nº 85.878/81, que estabelece normas para execução da Lei nº 3.820/60, sobre o exercício da profissão farmacêutica, sobre as atribuições privativas e exclusivas do profissional Farmacêutico, analise as afirmativas a seguir e assinale (V) para verdadeira e (F) para a falsa.

- ( ) A elaboração de laudos técnicos e a realização de perícias técnico-legais relacionados com atividades, produtos, fórmulas, processo e métodos farmacêuticos ou de natureza farmacêutica.
- ( ) A responsabilidade técnica de órgãos ou laboratórios de análises clínicas ou de saúde pública ou seus departamentos especializados.
- ( ) A responsabilidade técnica dos estabelecimentos industriais em que se fabriquem produtos cosméticos sem indicação terapêutica e produtos dietéticos e alimentares.

As afirmativas são, na ordem apresentada, respectivamente,

- (A) V – V – V.
- (B) V – V – F.
- (C) V – F – F.
- (D) F – V – F.
- (E) F – F – V.

**60**

De acordo com a portaria nº 344/98 e suas atualizações, sobre os critérios para prescrição e dispensação de medicamentos sujeitos a controle especial, assinale a afirmativa correta.

- (A) A notificação de receita A (entorpecentes e psicotrópicos) tem validade por 60 (sessenta) dias a partir da data de sua emissão e é válida em todo o território nacional, prescrita em formulário de cor amarela, sendo necessário que seja acompanhada da receita com justificativa de uso.
- (B) O medicamento sujeito à notificação de receita B1 (drogas capazes de induzir dependência física ou psíquica) deve ser prescrito em receituário comum, acompanhado da notificação de cor azul, podendo ser prescrito a quantidade para atendimento de até 30 (trinta) dias de tratamento.
- (C) As notificações de receita B2 (psicotrópicos anorexígenos) deverão vir acompanhadas de Termo de Responsabilidade do Prescritor, em duas vias, uma do paciente e a outra arquivada na farmácia ou drogaria juntamente com a notificação. Este termo deverá ser assinado pelo paciente.
- (D) A Notificação de Receita B2 contendo medicamento à base da substância sibutramina deve ser utilizada para tratamento ≤ 60 dias, em qualquer concentração dispensada pelo médico.
- (E) A prescrição de medicamentos constantes na lista C2 (retinoides de uso sistêmico), deve ser de cor branca, e pode ser dispensada a quantidade para tratamento correspondente a, no máximo, 60 (sessenta) dias.





**Realização**

