

Prova Escrita Objetiva – Nível Superior

ESPECIALISTA LEGISLATIVO - ESPECIALIDADE - INFORMÁTICA - TECNOLOGIA DA INFORMAÇÃO

Tipo 2 – VERDE



SUA PROVA

Além deste caderno de prova, contendo setenta questões objetivas, você receberá do fiscal de sala:

- uma folha destinada às respostas das questões objetivas



TEMPO

- **4 horas** é o período disponível para a realização da prova, já incluído o tempo para a marcação da folha de respostas da prova objetiva
- **2 horas e 30 minutos** após o início da prova é possível retirar-se da sala, sem levar o caderno de prova
- **30 minutos** antes do término do período de prova é possível retirar-se da sala levando o caderno de prova



NÃO SERÁ PERMITIDO

- Qualquer tipo de comunicação entre os candidatos durante a aplicação da prova
- Levantar da cadeira sem autorização do fiscal de sala
- Usar o sanitário ao término da prova, após deixar a sala



INFORMAÇÕES GERAIS

- As questões objetivas têm cinco alternativas de resposta (A, B, C, D, E) e somente uma delas está correta
 - Verifique se seu caderno está completo, sem repetição de questões ou falhas. Caso contrário, notifique imediatamente o fiscal da sala, para que sejam tomadas as devidas providências
 - Confira seus dados pessoais, especialmente nome, número de inscrição e documento de identidade e leia atentamente as instruções para preencher a folha de respostas
 - Use somente caneta esferográfica, fabricada em material transparente, com tinta preta ou azul
 - Assine seu nome apenas no(s) espaço(s) reservado(s)
 - Marque na folha de respostas o campo relativo à confirmação do tipo/cor de prova, conforme o caderno recebido
 - O preenchimento das respostas da prova objetiva é de sua responsabilidade e não será permitida a troca da folha de respostas em caso de erro
 - Reserve tempo suficiente para o preenchimento de suas respostas. Para fins de avaliação, serão levadas em consideração apenas as marcações realizadas na folha de respostas da prova objetiva, não sendo permitido anotar informações relativas às respostas em qualquer outro meio que não seja o caderno de prova
 - A FGV coletará as impressões digitais dos candidatos
 - Os candidatos serão submetidos ao sistema de detecção de metais quando do ingresso e da saída de sanitários durante a realização das provas
- Boa Sorte!

Língua Portuguesa

Texto 1 – Preâmbulo

O cristianismo impregna, com maior ou menor evidência, a vida cotidiana, os valores e as opções estéticas até mesmo dos que o ignoram. Ele contribui para o desenho da paisagem dos campos e das cidades. Às vezes, ganha destaque no noticiário. Contudo, os conhecimentos necessários à interpretação dessa presença se apagam com rapidez. Com isso, a incompreensão aumenta.

Admirar o monte Saint-Michel e os monumentos de Roma, de Praga ou de Belém, deleitar-se com a música de Bach ou de Messiaen, contemplar os quadros de Rembrandt, apreciar verdadeiramente certas obras de Stendhal ou de Victor Hugo implica poder decifrar as referências cristãs que constituem a beleza desses lugares e dessas obras-primas. Entender os debates mais recentes sobre a colonização, as práticas humanitárias, a bioética, o choque de culturas também supõe um conhecimento do cristianismo, dos elementos fundamentais da sua doutrina, das peripécias que marcaram sua história, das etapas da sua adaptação ao mundo.

Foi nessa perspectiva que nos dirigimos a eminentes especialistas. Propusemos a eles que pusessem seu saber à disposição dos leitores de um vasto público culto. Isso, sem o peso da erudição, sem o emprego de um vocabulário excessivamente especializado, sem eventuais alusões a um suposto conhecimento prévio, que não tem mais uma existência real, e, claro, sem intenção de proselitismo. (*História do Cristianismo*, org. Alain Corbin. São Paulo: Martins Fontes. 2009. p.XIII).

1

Considerando-se que o texto 1 serve de preâmbulo ao livro “História do Cristianismo”, organizado por Alain Corbin, é correto afirmar que a principal finalidade dessa obra é, segundo o primeiro parágrafo do texto:

- (A) indicar de forma clara os fatos cotidianos impregnados pelo cristianismo;
- (B) apontar as opções estéticas que são ignoradas por muitos;
- (C) identificar a contribuição do cristianismo no desenho da paisagem dos campos e das cidades;
- (D) mostrar as razões que levam o cristianismo a ganhar destaque nos noticiários;
- (E) divulgar os conhecimentos para a interpretação da presença do cristianismo em nossa vida e cultura.

2

Independentemente da posição no texto 1, se substituíssemos os complementos dos verbos abaixo por pronomes pessoais oblíquos enclíticos, a única forma INADEQUADA seria:

- (A) impregna a vida cotidiana / impregna-a;
- (B) entender os debates / entendê-los;
- (C) ganha destaque / ganha-o;
- (D) supõe um conhecimento / supõe-lo;
- (E) marcaram sua história / marcaram-na.

3

No período inicial do texto 1 - *O cristianismo impregna, com maior ou menor evidência, a vida cotidiana, os valores e as opções estéticas até mesmo dos que o ignoram.* - ocorre um exemplo de linguagem figurada, denominada antítese, estruturada na oposição semântica *maior/menor*.

Os vocábulos abaixo que também serviriam para estruturar uma antítese são:

- (A) Às vezes ganha *destaque* ou *relevância* no noticiário.
- (B) Entender os debates mais *recentes* ou *anacrônicos*...
- (C) ...eventuais alusões a um suposto conhecimento *prévio* ou *previsto*.
- (D) ...as práticas *humanitárias* ou *filantrópicas*...
- (E) ..que nos dirigimos a *eminentes* ou *desprestigiados* especialistas.

4

Segundo nossas gramáticas, a classe dos adjetivos expressa semanticamente: características, qualidades, estados e relações. O adjetivo abaixo que expressa uma característica é:

- (A) referências cristãs;
- (B) vida cotidiana;
- (C) opções estéticas;
- (D) vasto público;
- (E) elementos fundamentais.

5

Segundo o autor do texto 1, a qualidade que **NÃO** vai estar presente em seu livro é:

- (A) divulgação clara de conhecimentos;
- (B) veiculação de conhecimentos especializados;
- (C) simplicidade vocabular;
- (D) predomínio da denotação sobre a conotação;
- (E) democratização temática.

6

Ao dizer que o livro é escrito “sem intenção de proselitismo”, o autor quer dizer que o livro NÃO pretende:

- (A) converter ninguém ao cristianismo;
- (B) atacar as religiões contrárias;
- (C) valorizar excessivamente a doutrina cristã;
- (D) ocultar a verdade dos fatos;
- (E) ser parcial na avaliação da história.

7

“...implica poder decifrar as referências cristãs...”; a forma reduzida sublinhada fica convenientemente substituída por uma oração em forma desenvolvida na seguinte opção:

- (A) a possibilidade de decifrar as referências cristãs;
- (B) a possibilidade de decifração das referências cristãs;
- (C) que se pudessem decifrar as referências cristãs;
- (D) que possamos decifrar as referências cristãs;
- (E) a possibilidade de que decifrásemos as referências cristãs.

8

“Entender os debates mais recentes sobre a colonização, as práticas humanitárias, a bioética, o choque de culturas também / supõe um conhecimento do cristianismo, dos elementos fundamentais da sua doutrina, das peripécias que marcaram sua história, das etapas da sua adaptação ao mundo”.

O trecho acima foi separado em duas partes por uma barra inclinada. Sobre o emprego das vírgulas nessas duas partes, é correto afirmar que:

- (A) marcam a presença de enumerações de termos nas duas partes;
- (B) indicam, respectivamente, a presença de aposto e da enumeração de termos;
- (C) documentam a presença de apostos explicativos nos dois segmentos;
- (D) mostram, nos dois segmentos, inserções de termos;
- (E) indicam, respectivamente, a presença de enumeração e de aposto explicativo.

9

“O cristianismo impregna, com maior ou menor evidência, a vida cotidiana, os valores e as opções estéticas até mesmo dos que o ignoram. Ele contribui para o desenho da paisagem dos campos e das cidades. Às vezes, ganha destaque no noticiário. Contudo, os conhecimentos necessários à interpretação dessa presença se apagam com rapidez. Com isso, a incompreensão aumenta”.

Nesse primeiro parágrafo do texto 1 há alguns elementos que estabelecem relações anafóricas com termos anteriores; o elemento que se refere a uma oração anterior é:

- (A) os;
- (B) que;
- (C) o;
- (D) isso;
- (E) essa.

10

“O cristianismo impregna, com maior ou menor evidência, a vida cotidiana, os valores e as opções estéticas até mesmo dos que o ignoram. Ele contribui para o desenho da paisagem dos campos e das cidades. Às vezes, ganha destaque no noticiário. Contudo, os conhecimentos necessários à interpretação dessa presença se apagam com rapidez. Com isso, a incompreensão aumenta”.

Nesse primeiro parágrafo do texto 1 há referências aos espaços em que o Cristianismo está presente e, no segundo parágrafo, há uma especificação dessa referência. Assinale a opção em que a especificação está **INADEQUADA**:

- (A) “vida cotidiana” / música de Bach;
- (B) “opções estéticas” / quadros de Rembrandt;
- (C) “desenho dos campos” / monte Saint-Michel;
- (D) “desenho das cidades” / monumentos de Roma;
- (E) “destaque no noticiário” / debates sobre o choque de culturas.

11

Para argumentar que a presença do Cristianismo é importante em nossa civilização, o autor do texto 1 apela para:

- (A) um testemunho de autoridade;
- (B) opiniões pessoais;
- (C) citação de exemplos;
- (D) ampla documentação;
- (E) pesquisa histórica.

12

O texto 1 apresenta alguns termos precedidos da preposição COM; os segmentos em que o valor semântico dessa preposição é idêntico são:

- (A) “com maior ou menor evidência” / “com isso”;
- (B) “com rapidez” / com a música de Bach”;
- (C) “com maior ou menor evidência” / com rapidez;
- (D) “com a música de Bach” / com maior ou menor evidência”;
- (E) “com isso” / com rapidez.

13

No último parágrafo do texto 1, o autor organizador do livro alude a uma série de características desse tipo de texto; as duas características abaixo que ele objetiva atingir e que estão explicitamente expressas no texto são:

- (A) imparcialidade / credibilidade;
- (B) credibilidade / erudição;
- (C) autoridade / clareza;
- (D) clareza / imparcialidade;
- (E) erudição / autoridade.

Texto 2 – Comunicação Política na Suíça

Os cidadãos suíços são convocados a se pronunciar periodicamente, de quatro a cinco vezes por ano aproximadamente, sobre um total de quinze temas da atualidade política. Além de cada uma dessas votações populares, os cidadãos são convidados a dar suas opiniões (votando simplesmente sim ou não) sobre três ou quatro problemas de interesse nacional, aos quais se acrescentam alguns tópicos especiais dos cantões e das comunas. Esse sistema repousa sobre a iniciativa popular e sobre o referendium, que permitem a uma minoria, respectivamente 100.000 cidadãos, no caso da iniciativa popular, e 50.000, no caso do referendium, obrigar o conjunto do país a se interessar sobre o que a preocupa. (*Argumentação*, Hermès. Paris: CNRS Edições. 2011, p. 58)

14

O texto 2 emprega as formas verbais “são convocados” e “são convidados” em referência aos cidadãos suíços. Se bem empregadas, essas formas deveriam referir-se, respectivamente, a:

- (A) presença obrigatória / participação voluntária;
- (B) participação optativa / participação optativa;
- (C) participação voluntária / presença incentivada;
- (D) presença incentivada / participação obrigatória;
- (E) presença obrigatória / presença obrigatória.

15

O texto 2 foi elaborado com a finalidade de:

- (A) criticar o excesso de consultas populares na suíça;
- (B) noticiar algo desconhecido pelos demais países;
- (C) elogiar um sistema de grande participação popular;
- (D) indicar o sistema como ideal para o Brasil;
- (E) ironizar sobre uma estrutura política ultrapassada.

16

A frase abaixo que se estrutura sobre uma intertextualidade é:

- (A) “Política é a arte de obter votos dos pobres e dinheiro dos ricos, prometendo a cada grupo defendê-lo contra o outro”. (O. Ameringer)
- (B) “Democracia é o governo do povo, pelo povo e para o povo, apesar do povo”. (Anônimo)
- (C) “Democracia é o abuso da estatística”. (J. L. Borges)
- (D) “Em ano eleitoral, o ar está cheio de discursos, e vice-versa”. (F. Nolau)
- (E) “Mentir às pessoas para obter dinheiro é fraude. Mentir para obter votos é política”. (Anônimo)

17

O texto abaixo que carece de coerência é:

- (A) “Democracia é como nadar. Aprende-se praticando”. (Abdel-Hadi)
- (B) “Todo político em busca de reeleição é um animal perigoso”. (Sanguinetti)
- (C) “A maior contribuição que alguns políticos podem dar ao país é perder as eleições”. (Ciro Pellicano)
- (D) “A ânsia de salvar a humanidade é quase sempre um disfarce para a ânsia de governá-la”. (Mencken)
- (E) “Um político honesto é aquele que, quando comprado, permanece comprado”. (Simon Cameron)

18

“Além de cada uma dessas votações populares, os cidadãos são convidados a dar suas opiniões (votando simplesmente sim ou não) sobre três ou quatro problemas de interesse nacional, aos quais se acrescentam alguns tópicos especiais dos cantões e das comunas. Esse sistema repousa sobre a iniciativa popular e sobre o referendun, que permitem a uma minoria, respectivamente 100.000 cidadãos, no caso da iniciativa popular, e 50.000, no caso do referendun, obrigar o conjunto do país a se interessar sobre o que a preocupa”.

O termo sublinhado no segmento acima que mostra seu antecedente textual de forma INADEQUADA é:

- (A) suas / cidadãos;
- (B) aos quais / problemas;
- (C) esse sistema / votações, opiniões e tópicos especiais;
- (D) que / o;
- (E) a / iniciativa popular.

19

“Além de cada uma dessas votações populares, os cidadãos são convidados a dar suas opiniões (votando simplesmente sim ou não) sobre três ou quatro problemas de interesse nacional, aos quais se acrescentam alguns tópicos especiais dos cantões e das comunas. Esse sistema repousa sobre a iniciativa popular e sobre o referendun, que permitem a uma minoria, respectivamente 100.000 cidadãos, no caso da iniciativa popular, e 50.000, no caso do referendun, obrigar o conjunto do país a se interessar sobre o que a preocupa”.

O comentário adequado sobre os componentes desse segmento do texto 2 é:

- (A) “Além de” mostra ideia de lugar;
- (B) “acrescentam” concorda com “problemas”;
- (C) “respectivamente” indica ordem de termos no texto;
- (D) a preposição “a” em “a se interessar” é de uso opcional;
- (E) em “iniciativa popular”, o adjetivo indica qualidade.

20

Entre as palavras abaixo, retiradas dos textos 1 e 2, aquela que só existe com acento gráfico é:

- (A) história;
- (B) evidência;
- (C) até;
- (D) país;
- (E) humanitárias.

21

Entre as frases abaixo, retiradas dos textos 1 e 2, aquela em que a preposição sobre tem valor diferente do dos demais casos é:

- (A) “Os cidadãos suíços são convocados a se pronunciar periodicamente, de quatro a cinco vezes por ano aproximadamente, sobre um total de quinze temas da atualidade política”. (texto 2)
- (B) “Além de cada uma dessas votações populares, os cidadãos são convidados a dar suas opiniões (votando simplesmente sim ou não) sobre três ou quatro problemas de interesse nacional, aos quais se acrescentam alguns tópicos especiais dos cantões e das comunas”. (texto 2)
- (C) “Esse sistema repousa sobre a iniciativa popular e sobre o referendun, que permitem a uma minoria...”. (texto 2)
- (D) “...obrigar o conjunto do país a se interessar sobre o que a preocupa”. (texto 2)
- (E) “Entender os debates mais recentes sobre a colonização, as práticas humanitárias, a bioética, o choque de culturas...”. (texto 1)

22

Cidadãos e *opiniões* são substantivos formados com o sufixo -ão, que fazem seus plurais, exata e respectivamente, como:

- (A) escrivão / vulcão;
- (B) cristão / ademão;
- (C) anão / corrimão;
- (D) chorão / ancião;
- (E) cartão / aldeão.

23

“Além de cada uma dessas votações populares, os cidadãos são convidados a dar suas opiniões (votando simplesmente sim ou não) sobre três ou quatro problemas de interesse nacional, aos quais se acrescentam alguns tópicos especiais dos cantões e das comunas”.

O termo entre parênteses – votando simplesmente sim ou não – indica:

- (A) explicação;
- (B) retificação;
- (C) conclusão;
- (D) meio;
- (E) finalidade.

24

O texto 2 representa o modelo didático de textos; sobre a estrutura desse gênero textual, a afirmativa INADEQUADA é:

- (A) o enunciador do texto detém algum saber;
- (B) o saber veiculado pelo texto deve ir ao encontro de algum interesse dos possíveis leitores;
- (C) o texto deve conter elementos de motivação pelo conteúdo veiculado;
- (D) para sua mais eficiente leitura, o enunciador do texto deve produzi-lo com a preocupação da clareza;
- (E) a seleção vocabular deve mostrar, por sua especificidade, a competência do enunciador sobre o tema.

Noções de Direito Público

25

Pedro e José, membros do diretório nacional de um partido político, ficaram muito preocupados com a grave crise financeira que assola o País, pois estava afetando as contribuições dos seus correligionários. Preocupados com esse estado de coisas, procuraram determinados governantes da América do Sul, cuja plataforma política era semelhante à do seu partido, e solicitaram que fossem feitas doações de natureza financeira.

À luz da sistemática constitucional brasileira, é correto afirmar que as doações almejadas:

- (A) somente são possíveis se previamente aprovadas pela Justiça Eleitoral;
- (B) são admissíveis, desde que não ultrapassem o limite estabelecido na lei de regência;
- (C) não são admissíveis em hipótese alguma;
- (D) somente são admissíveis se celebrado tratado internacional com esse objetivo;
- (E) são admissíveis, desde que a aplicação dos recursos nas finalidades partidárias seja atestada pela Justiça Eleitoral.

26

Edílio, dias após ser empossado como Deputado Estadual, foi informado de que possuía um tipo de imunidade material no exercício da função, o que impedia que certos atos por ele praticados ensejassem as mesmas consequências que ensejariam para uma pessoa comum.

Considerando o sistema jurídico-constitucional brasileiro, é correto afirmar que configura imunidade dessa natureza a impossibilidade de o referido parlamentar ser:

- (A) responsabilizado, durante o mandato, por qualquer ato estranho à função;
- (B) processado, durante ou após o término do mandato, sem prévia autorização da Assembleia Legislativa;
- (C) processado, durante o mandato, sem prévia autorização da Assembleia Legislativa;
- (D) responsabilizado pelas opiniões, palavras e votos vinculados ao exercício do mandato;
- (E) preso, em qualquer hipótese, após a expedição do respectivo diploma.

27

Maria disse a Eliomar que tinha conhecimento de um grande esquema de desvio de recursos públicos e tencionava ajuizar uma ação popular para obrigar os responsáveis a devolver o dinheiro desviado. Antes de procurar um advogado, leu a Constituição da República Federativa do Brasil e constatou que somente o cidadão poderia ajuizar referida ação.

No sistema jurídico-constitucional brasileiro, considera-se cidadão quem:

- (A) realizou o seu alistamento eleitoral;
- (B) possui nacionalidade brasileira, nata ou não;
- (C) é brasileiro nato;
- (D) tem mais de dezoito anos;
- (E) é brasileiro nato e reside no território brasileiro.

28

Augusto foi convidado, pelo Prefeito do Município em que vive, para ingressar no serviço público. Logo após a conversa, consultou a legislação municipal e constatou que o Município dispunha de cargos de provimento efetivo, cargos em comissão e funções de confiança.

Por desconhecer as características gerais dessas figuras, procurou um advogado, que o informou que o seu ingresso no serviço público:

- (A) somente seria possível, sem a prévia realização de concurso público, com a nomeação direta para um cargo em comissão;
- (B) somente seria possível com a nomeação direta para um cargo de provimento efetivo ou para um cargo em comissão;
- (C) somente seria possível, sem a prévia realização de concurso público, com a nomeação para uma função de confiança;
- (D) exigiria a prévia aprovação em concurso público para a nomeação para um cargo de provimento efetivo, um cargo em comissão ou uma função de confiança;
- (E) seria possível com a nomeação direta para um cargo de provimento efetivo, um cargo em comissão ou uma função de confiança.

29

Ednaldo, brasileiro naturalizado, e Pedro, estrangeiro residente no País, travaram intenso debate a respeito de quem seria titular dos direitos fundamentais referidos no art. 5º da Constituição da República Federativa do Brasil. Considerando a situação jurídica de Ednaldo e de Pedro, é correto afirmar, em relação aos referidos direitos fundamentais, que:

- (A) somente Ednaldo, por ser brasileiro, é titular desses direitos;
- (B) Ednaldo e Pedro, por determinação constitucional, são titulares desses direitos;
- (C) Ednaldo e Pedro, por não serem brasileiros natos, não são titulares desses direitos;
- (D) Pedro, ainda que se naturalize brasileiro, não poderá titularizar esses direitos de imediato;
- (E) Ednaldo somente irá titularizá-los dez anos após a sua naturalização.

30

Logo no início da legislatura, um grupo de Deputados Estaduais procurou se inteirar das competências legislativas passíveis de serem exercidas pelo Estado. Após realizar um alentado estudo da Constituição da República Federativa do Brasil, formulou diversas proposições a esse respeito, mas concluiu que somente uma delas era compatível com o nosso sistema constitucional.

A esse respeito, é correto afirmar que:

- (A) o Estado somente pode exercer as competências enumeradas exaustivamente na Constituição da República;
- (B) a competência dos Estados está exaustivamente enumerada nas Constituições da República e do Estado;
- (C) somente as matérias afetas ao interesse local estão sujeitas à competência dos Estados;
- (D) são reservadas aos Estados as competências que não lhes sejam vedadas pela Constituição da República;
- (E) a competência dos Estados está detalhada em lei complementar editada pela União.

31

Enaldo, estudante de direito, leu um alentado livro a respeito da Teoria Geral do Estado e constatou que a forma de Estado adotada pela República Federativa do Brasil é a federação. Ao questionar os seus amigos a respeito de que entes integrariam a federação brasileira e quais as suas características essenciais, recebeu várias opiniões diferentes.

Assinale a única que se compatibiliza com o sistema constitucional brasileiro:

- (A) é integrada por União, Estados, Distrito Federal, Municípios e Territórios e tem como característica a dissolubilidade;
- (B) é formada por União, Estados, Distrito Federal e Municípios e tem como característica a indissolubilidade;
- (C) pode ser integrada por qualquer Estado ou Município que anua em observar as regras constitucionais;
- (D) é formada por União, Estados e Municípios e tem como característica a indissolubilidade;
- (E) é integrada por União, Estados, Distrito Federal e Municípios e somente pode ser dissolvida mediante plebiscito.

32

Ernesto possuía uma grande área de terra, que estava em frente a uma avenida e confrontava, nos fundos, com a praia da região e, dos lados, com um prédio do Estado que abrigava uma repartição pública e com um terreno do Estado abandonado há décadas. Em determinado dia, recebeu correspondência da secretaria de obras informando que a cerca que estava construindo para garantir a segurança de sua propriedade invadira um bem dominical ali existente.

É correto afirmar que tem a natureza jurídica de bem dominical:

- (A) apenas a avenida;
- (B) apenas a praia;
- (C) a praia e a avenida;
- (D) o prédio que abriga a repartição pública;
- (E) o terreno abandonado.

Técnica Legislativa e Noções do Regimento Interno da Assembleia Legislativa do Estado do Rio de Janeiro

33

Após a mídia divulgar matéria jornalística denunciando grave desvio de verba pública em órgão público do Estado do Rio de Janeiro, a Assembleia Legislativa resolveu instaurar comissão parlamentar de inquérito para apurar os fatos.

De acordo com o Regimento Interno da Assembleia Legislativa do Estado do Rio de Janeiro, tal comissão tem, além de outros poderes previstos no Regimento Interno da Casa, poderes de investigação próprios das autoridades:

- (A) judiciais e será criada automaticamente, no prazo máximo de quarenta e oito horas após o requerimento de um terço dos membros da Assembleia Legislativa, para apuração de fato determinado e por prazo certo;
- (B) legislativas e será criada automaticamente, no prazo máximo de cinco dias após o requerimento de um terço dos membros da Assembleia Legislativa, para apuração de fato certo e por prazo indeterminado;
- (C) legislativas e será criada automaticamente, no prazo máximo de quinze dias após o requerimento da metade dos membros da Assembleia Legislativa, para apuração de fato determinado e por prazo certo;
- (D) administrativas e será criada automaticamente, no prazo máximo de vinte e quatro horas após o requerimento da maioria absoluta dos membros da Assembleia Legislativa, para apuração de fato certo e por prazo determinado;
- (E) tributárias e será criada automaticamente, no prazo máximo de cinco dias após o requerimento da maioria absoluta dos membros da Assembleia Legislativa, para apuração de fato certo e por prazo determinado.

34

De acordo com o Regimento Interno da Assembleia Legislativa do Estado do Rio de Janeiro, a Mesa Diretora da Assembleia:

- (A) é órgão singular, de titularidade do Presidente da Casa Legislativa, a quem compete tomar as providências necessárias para o funcionamento da Assembleia, em qualquer setor ou sob quaisquer circunstâncias;
- (B) reúne-se ordinariamente uma vez por mês, em dia e hora prefixados, e extraordinariamente, sempre que convocada pelo Presidente ou por três de seus membros efetivos;
- (C) é formada por um Presidente, três Vice-Presidentes e um Secretário, que poderão fazer parte de lideranças e de comissões permanentes, sem prejuízo das funções inerentes à mesa;
- (D) compõe-se de um Presidente, quatro Vice-Presidentes, quatro Secretários e quatro suplentes, que substituirão os Vice-Presidentes e os Secretários em suas eventuais faltas às reuniões, ocasião em que terão também direito a voto;
- (E) constitui o órgão colegiado superior da Casa Legislativa e é formada por cinco membros eleitos pelos Deputados, que perderão a função quando deixarem de comparecer a três reuniões consecutivas sem causa justificada.

35

Governador do Estado do Rio de Janeiro vetou projeto de lei que versava sobre meio ambiente encaminhado pela Assembleia Legislativa, após parecer exarado por Procurador do Estado, que concluiu pela inconstitucionalidade do ato normativo.

Com a devolução do projeto de lei vetado, consoante dispõe o Regimento Interno da Assembleia Legislativa do Estado do Rio de Janeiro, a Casa Parlamentar:

- (A) obrigatoriamente deverá arquivá-lo, pois está vinculada ao parecer que apontou inconstitucionalidade no projeto;
- (B) obrigatoriamente deverá arquivá-lo, independentemente do motivo do veto, por observância ao princípio da separação dos poderes;
- (C) poderá rejeitar o veto e enviar o projeto ao Governador, para promulgação;
- (D) poderá rejeitar o veto, hipótese em que o Primeiro Vice-Presidente da Assembleia Legislativa deverá publicar a lei no prazo de trinta dias;
- (E) poderá rejeitar o veto, hipótese em que o Presidente da Assembleia Legislativa deverá publicar a lei no prazo de quarenta e oito horas.

36

Em relação às comissões da Assembleia Legislativa do Estado do Rio de Janeiro, seu Regimento Interno dispõe que:

- (A) os membros das comissões permanentes e das temporárias serão designados mediante indicação dos líderes de partido ou bloco parlamentar, por ato do Presidente da Assembleia publicado no Diário Oficial do Poder Legislativo;
- (B) as comissões permanentes são aquelas constituídas com finalidades especiais e são compostas por cinco membros, eleitos pelo votos dos Deputados;
- (C) as comissões permanentes e temporárias são compostas por sete membros eleitos pelos votos dos Deputados, independentemente da proporcionalidade partidária;
- (D) os membros suplentes das comissões temporárias poderão votar no caso de o membro efetivo do seu partido estar licenciado, sendo vedado, contudo, participar dos trabalhos da respectiva comissão;
- (E) as comissões temporárias são constituídas por três membros com finalidades específicas e extinguem-se necessariamente com o término da legislatura.

37

No que tange às sessões da Assembleia Legislativa do Estado do Rio de Janeiro, seu regimento interno estabelece que serão:

- (A) preparatórias aquelas diurnas, com início às quatorze horas e trinta minutos e término às dezoito horas e trinta minutos, realizando-se de terça a sexta-feira, com objetivo de preceder os trabalhos das comissões e do plenário da Casa Legislativa;
- (B) extraordinárias aquelas diurnas ou noturnas, antes ou depois das sessões ordinárias, ou aos sábados e feriados, e serão convocadas pelo Presidente ou por deliberação da maioria absoluta da Assembleia, a requerimento de qualquer Deputado;
- (C) ordinárias aquelas diurnas ou noturnas, e terão a duração máxima de três horas, mesmo que devam se prolongar pelo dia seguinte ao da convocação, devendo ser respeitados os temas previstos na ordem do dia;
- (D) extraordinárias aquelas noturnas, que podem ser convocadas inclusive em finais de semana e feriados, e poderão ser prorrogadas por requerimento escrito de qualquer Deputado, pelo prazo máximo de uma hora;
- (E) ordinárias aquelas diurnas ou noturnas, e terão a duração máxima de seis horas, podendo ser prorrogadas por mais duas horas, mediante encaminhamento de votação dos líderes das bancadas.

38

Em matéria de emendas, o Regimento Interno da Assembleia Legislativa do Estado do Rio de Janeiro estabelece que:

- (A) os substitutivos são emendas que alteram substancialmente as proposições, e só podem ser apresentados por comissões, com a assinatura da maioria absoluta de seus membros;
- (B) as emendas só podem ser apresentadas na fase de discussão, vedada sua sugestão quando as proposições estiverem em exame nas comissões ou quando em Ordem do Dia;
- (C) não são aceitas subemendas ou substitutivos, ainda que tenham relacionamento imediato com a matéria da proposição principal;
- (D) não são aceitas emendas modificativas, que são aquelas que alteram outra sem modificá-la substancialmente;
- (E) são aceitas emendas modificativas, que são aquelas que mandam erradicar qualquer parte de outra ou que pretendem suceder a outra.

39

Em tema de fases de elaboração legislativa, o Regimento Interno da Assembleia Legislativa do Estado do Rio de Janeiro dispõe que discussão é a fase dos trabalhos destinada ao debate em Plenário.

Nesse contexto, o mencionado diploma normativo dispõe que:

- (A) poderá o Deputado permanecer na tribuna além do tempo que lhe for determinado por, no máximo, quinze minutos, permitida uma prorrogação;
- (B) o serviço de taquigrafia prosseguirá o apanhamento mesmo quando for cassada a palavra do Deputado, em qualquer fase de discussão ou de votação;
- (C) o orador, ao ocupar a tribuna, não poderá ter o seu discurso interrompido pelo Presidente para recepção de personalidade de excepcional relevo;
- (D) o Deputado, ao ocupar a tribuna para discursar, ao dirigir-se a qualquer colega, dar-lhe-á o tratamento formal de "Vossa Senhoria";
- (E) o Presidente poderá cassar a palavra do Deputado que, embora por ele advertido, insista em falar, infringindo, assim, o Regimento.

40

Em tema de controle interno, o Regimento Interno da Assembleia Legislativa do Estado do Rio de Janeiro determina que a administração contábil, orçamentária, financeira, operacional e patrimonial e o sistema de controle interno serão coordenados e executados por órgãos próprios integrantes da estrutura dos serviços administrativos:

- (A) do Tribunal de Contas Estadual, sob a supervisão do Primeiro-Secretário;
- (B) do Tribunal de Contas Estadual, sob a supervisão do Vice-Presidente;
- (C) do Tribunal de Contas Estadual, sob a supervisão do Presidente;
- (D) da Assembleia, sob a supervisão do Primeiro-Secretário;
- (E) da Assembleia, sob a supervisão do Presidente.

Conhecimentos Específicos**41**

O protocolo SMTP (Simple Mail Transport Protocol) é utilizado para a comunicação entre serviços de correio eletrônico na Internet. Sobre esse protocolo, analise as afirmativas a seguir:

- I. As mensagens de correio eletrônico são entregues quando a máquina de origem estabelece uma conexão TCP com a porta 25 da máquina de destino.
- II. Se uma mensagem não puder ser entregue, um relatório de erros contendo a primeira parte da mensagem não entregue será retornado ao remetente.
- III. Uma vez estabelecida a conexão TCP com sucesso, a máquina de origem envia o comando MAIL para se identificar e abrir o canal de transmissão.

Está correto o que se afirma em:

- (A) somente I;
- (B) somente II;
- (C) somente III;
- (D) somente I e II;
- (E) I, II e III.

42

Sobre tecnologias de armazenagem, analise as afirmativas a seguir:

- I. A arquitetura de armazenamento DAS requer uma infraestrutura de rede ligando os servidores aos dispositivos de armazenamento de dados.
- II. As redes usadas na arquitetura SAN são as que permitem trocas de arquivos entre seus nós, como é o caso das redes locais (LANs).
- III. A tecnologia NAS permite o compartilhamento de arquivos entre servidores, mesmo com diferentes sistemas operacionais.

Está correto o que se afirma em:

- (A) somente I;
- (B) somente II;
- (C) somente III;
- (D) somente I e II;
- (E) I, II e III.

43

As redes de computadores possibilitam que indivíduos trabalhem em equipes e compartilhem informações. Sobre topologias de redes de computadores, analise as afirmativas a seguir:

I. A topologia de rede em barramento é vulnerável porque no caso de ocorrer falha em uma estação a rede para de funcionar.

II. No arranjo em estrela há uma unidade central que vai determinar a velocidade de transmissão, como também converter sinais transmitidos por protocolos diferentes.

III. A topologia em árvore consiste em estações conectadas através de um circuito fechado.

Está correto o que se afirma em:

- (A) somente I;
- (B) somente II;
- (C) somente III;
- (D) somente I e II;
- (E) I, II e III.

44

Observe as figuras a seguir que ilustram, parcialmente, dois procedimentos escritos em PL/SQL e implementados em uma instância de banco de dados Oracle 11g.

```

1 PROCEDURE proced1 IS
2   deputado_id NUMBER;
3 BEGIN
4   deputado_id := 77999;
5   INSERT ...
6   SELECT ...
7   proced2;
8   DELETE ...
9   EXECUTE IMMEDIATE 'CREATE GLOBAL TEMPORARY TABLE ...';
10  COMMIT;
11 END;
```

```

1 PROCEDURE proced2 IS
2   PRAGMA AUTONOMOUS_TRANSACTION;
3   partido_id NUMBER;
4 BEGIN
5   partido_id := 99999;
6   UPDATE ...
7   INSERT ...
8   UPDATE ...
9   COMMIT;
10  INSERT ...
11  INSERT ...
12  COMMIT;
13 END;
```

Considere que a execução de `proced1` foi submetida diretamente no `prompt` do Oracle SQL *Plus®.

A transação iniciada na linha 5 de `proced1` terá seus efeitos gravados permanentemente no banco de dados quando:

- (A) a rotina `proced2` iniciar;
- (B) o `COMMIT` da linha 9 de `proced2` for executado;
- (C) o `EXECUTE IMMEDIATE` da linha 9 de `proced1` for executado;
- (D) o `COMMIT` da linha 10 de `proced1` for executado;
- (E) o usuário desconectar voluntariamente do Oracle 11g durante a execução da linha 10 de `proced2`.

45

Em banco de dados, a finalidade do processo de normalização é evitar redundâncias e, portanto, evitar certas anomalias de atualização de dados.

Considere as dependências funcionais entre os atributos das seguintes entidades:

```

PACIENTE (ID_PACIENTE determina NOME_PACIENTE);
MEDICO (ID_MEDICO determina CRM_MEDICO, NOME_MEDICO);
CONSULTA (ID_PACIENTE, ID_MEDICO determinam
DATA_ATEND, HORA_ATEND);
```

Sabendo-se que o atributo sublinhado é a chave primária, a alternativa que apresenta as entidades e seus atributos na Terceira Forma Normal (3FN) é:

- (A) PACIENTE (ID_PACIENTE, NOME_PACIENTE, ID_MEDICO, DATA_ATEND, HORA_ATEND)
MEDICO (ID_MEDICO, CRM_MEDICO, NOME_MEDICO)
CONSULTA (CRM_MEDICO, DATA_ATEND, HORA_ATEND)
- (B) PACIENTE (ID_PACIENTE, NOME_PACIENTE)
MEDICO (ID_MEDICO, CRM_MEDICO, NOME_MEDICO)
CONSULTA (ID_PACIENTE, NOME_MEDICO, DATA_ATEND, HORA_ATEND)
- (C) PACIENTE (ID_PACIENTE, NOME_PACIENTE, ID_MEDICO)
MEDICO (ID_MEDICO, CRM_MEDICO, NOME_MEDICO)
CONSULTA (ID_PACIENTE, DATA_ATEND, HORA_ATEND)
- (D) PACIENTE (ID_PACIENTE, NOME_PACIENTE)
MEDICO (ID_MEDICO, CRM_MEDICO, NOME_MEDICO)
CONSULTA (ID_PACIENTE, ID_MEDICO, DATA_ATEND, HORA_ATEND)
- (E) PACIENTE (ID_PACIENTE, NOME_PACIENTE)
MEDICO (ID_MEDICO, CRM_MEDICO, NOME_MEDICO)
CONSULTA (ID_PACIENTE, CRM_MEDICO, NOME_MEDICO, DATA_ATEND, HORA_ATEND)

46

Um sistema está sendo desenvolvido por uma empresa terceirizada para apoiar as vendas de um mercado varejista da Grande São Paulo denominado "Mendes Sá Colão". Após o desenvolvimento do sistema, a empresa terceirizada deverá passar o código fonte para a área de TI da "Mendes Sá Colão", que passará a ser responsável pela continuidade do sistema. Foi ressaltada, também, a necessidade de que o sistema, caso ocorra uma falha, se recupere de forma automática e rapidamente.

Nesse caso, os atributos de qualidade do sistema com maior peso são:

- (A) portabilidade e confiabilidade;
- (B) manutenibilidade e confiabilidade;
- (C) portabilidade e eficiência;
- (D) confiabilidade e usabilidade;
- (E) manutenibilidade e eficiência.

47

A implementação de mecanismos de segurança é necessária para manter a confidencialidade, a integridade e a disponibilidade dos recursos de informação em sistemas de software. Sobre mecanismos de segurança para mitigar as ocorrências de vulnerabilidades em aplicações web, analise as afirmativas a seguir:

- I. As rotinas de validação de dados de entrada devem ser centralizadas nos componentes que rodam no navegador por meio do uso intensivo de JavaScript.
- II. Utilizar apenas pedidos POST para transmitir credenciais de autenticação.
- III. Ativar o cache do navegador para as páginas que contenham informações sensíveis.

Está correto o que se afirma em:

- (A) somente I;
- (B) somente II;
- (C) somente III;
- (D) somente I e II;
- (E) I, II e III.

48

O Analista de Sistemas Pedro está realizando um levantamento de requisitos por meio de prototipação. Sua intenção com esse protótipo é proporcionar uma visão geral do sistema com todas as suas funcionalidades, sem entrar em detalhes específicos de cada funcionalidade, de forma que a interface como um todo possa ser criticada pelos usuários.

Nesse caso, o tipo de protótipo mais adequado é o(a):

- (A) vertical;
- (B) tridimensional;
- (C) prototipação rápida;
- (D) textual;
- (E) horizontal.

49

A camada de aplicação do modelo OSI contém vários protocolos de comunicação. Sobre alguns desses protocolos, analise as afirmativas a seguir:

- I. Na transferência de arquivo texto por meio do protocolo FTP os dados são enviados como cadeia de caracteres ASCII ou EBCDIC.
- II. O SNMP tem por objetivo oferecer um mecanismo de mapeamento dinâmico do endereço IP em endereço físico.
- III. O servidor DHCP precisa estar na mesma LAN em que se encontra o host solicitante para fazer a atribuição automática de endereços IP.

Está correto o que se afirma em:

- (A) somente I;
- (B) somente II;
- (C) somente III;
- (D) somente I e III;
- (E) I, II e III.

50

Observe a instrução SQL a seguir, que representa uma consulta à tabela "TB_Produto" de uma instância de banco de dados Oracle 11g.

```
SELECT desc_prod
FROM TB_Produto
WHERE to_char(data_saida, 'YYYY-MM-DD') = '2016-01-04';
```

A consulta lista a descrição dos produtos que tiveram data de saída do estoque em 04 de Janeiro de 2016. A coluna que armazena a data de saída do produto não é chave primária. Visando melhorar o desempenho das consultas à coluna "data_saida", o Administrador de Banco de Dados deve criar um índice do tipo:

- (A) B-Tree;
- (B) Function-Based;
- (C) Bitmap;
- (D) Hash;
- (E) Unique.

51

Operadores bit-a-bit permitem a avaliação e a modificação de bits específicos em determinados tipos de dados na linguagem Java.

Das expressões a seguir, a que resulta em um valor positivo para variável x é:

- (A) long x = -1; x = x >>> 64;
- (B) int x = -1; x = x >>> 32;
- (C) int x = -1; x = x >>> 16;
- (D) long x = -1; x = x >> 32;
- (E) int x = -1; x = x >> 32.

52

Observe o seguinte relatório OLAP.

Produto	Estado	
	Rio de Janeiro	São Paulo
	Quantidade	Quantidade
Óculos	35	50
Camisa	22	13
Blusa	110	-

A alternativa que ilustra o resultado da operação *Dice* é:

(A)

Produto	Estado	
	Rio de Janeiro	
	Quantidade	
Óculos	35	
Camisa	22	
Blusa	110	

(B)

Produto	Estado	
	São Paulo	
	Quantidade	
Óculos	50	
Camisa	13	

(C)

Produto	Ano			
	2014		2015	
	Estado		Estado	
	Rio de Janeiro	São Paulo	Rio de Janeiro	São Paulo
	Quantidade	Quantidade	Quantidade	Quantidade
Óculos	15	20	20	30
Camisa	10	5	12	8
Blusa	50	-	60	-

(D)

Estado	
Rio de Janeiro	São Paulo
Quantidade	Quantidade
167	63

(E)

Estado	Produto		
	Óculos	Camisa	Blusa
	Quantidade	Quantidade	Quantidade
Rio de Janeiro	35	22	110
São Paulo	50	13	-

53

O protocolo SSL (Secure Sockets Layer) combina as criptografias assimétrica e simétrica para garantir a confidencialidade e a autenticidade na comunicação entre computadores na Internet. São exemplos, respectivamente, de algoritmos de criptografia assimétrica e simétrica:

- (A) SHA e RSA;
- (B) IDEA e SHA;
- (C) RSA e MD5;
- (D) AES e DES;
- (E) RSA e IDEA.

54

XML (Extensible Markup Language) é um sistema de codificação que permite que diferentes tipos de informação sejam distribuídos através da World Wide Web. Com a XML, diversos sistemas de informação, semelhantes ou não, se comunicam de forma transparente entre si. Em relação à linguagem XML, analise as afirmativas a seguir:

- I. Seções CDATA podem ocorrer em qualquer parte de um documento XML e devem ser utilizadas para inserir blocos de texto que contenham caracteres especiais como & e <.
- II. Documentos XML bem formados devem ter um DTD (Document Type Definition) associado e obedecer a todas as regras que o DTD contém.
- III. Na linguagem XML é permitido omitir as tags finais em elementos não vazios.

Está correto o que se afirma em:

- (A) somente I;
- (B) somente II;
- (C) somente III;
- (D) somente I e II;
- (E) I, II e III.

55

Quando uma instância é iniciada, o SGBD Oracle 11g aloca uma área de memória e inicia processos de background.

A memória alocada para variáveis de sessão, como informações de logon e outras informações necessárias por uma sessão do banco de dados, é a:

- (A) Reserved Pool;
- (B) Data Dictionary Cache;
- (C) User Global Area;
- (D) Java Pool;
- (E) Database Buffer Cache.

56

A atividade de teste de software contribui para revelar defeitos latentes nos programas.

Em relação às técnicas de testes de software, é correto afirmar que:

- (A) testes de caixa branca têm por objetivo testar o código fonte, testar cada linha de código possível, testar os fluxos básicos e os alternativos;
- (B) testes de regressão têm por objetivo verificar se o sistema se mantém funcionando de maneira satisfatória após longos e intensos períodos de uso;
- (C) todas as declarações internas do programa devem ser testadas pelo menos uma vez durante os testes funcionais;
- (D) testes de unidade se preocupam em exercitar o sistema além de sua carga máxima de projeto, até que ele falhe;
- (E) testes de usabilidade verificam se o software instala como planejado, em diferentes hardwares e sob diferentes condições.

57

Um sistema está sendo desenvolvido com a utilização do processo unificado, que contém diversas fases. Na fase atual do processo será feita a implantação do sistema e a análise de lições aprendidas. Os analistas de requisitos e de negócio, praticamente, já terminaram suas atividades. É necessário ainda analisar a possibilidade de se executar outro ciclo de desenvolvimento.

O sistema está na fase de:

- (A) produção;
- (B) concepção;
- (C) elaboração;
- (D) transição;
- (E) construção.

58

Examine o trecho de código a seguir escrito em linguagem de programação Java:

```
public class BatePapo {

    public static void main(String args[]){

        StringBuffer s = new StringBuffer("Pedro");
        if ((s.length() > 5 ) &&
            (s.append(", blz?").equals("False")))
            ; // faz nada.
        System.out.print("Oi "+s);
    }

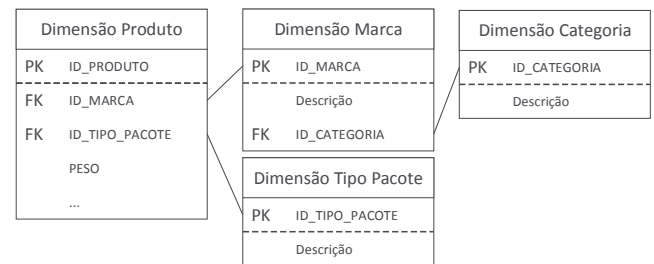
}
```

Ao executar esse código:

- (A) será escrito na saída padrão: Oi Pedro
- (B) será escrito na saída padrão: Oi Pedro, blz?
- (C) esse código não compila;
- (D) nada será escrito na saída padrão;
- (E) uma exceção do tipo NullPointerException será lançada.

59

Observe o seguinte Modelo Multidimensional de Dados.

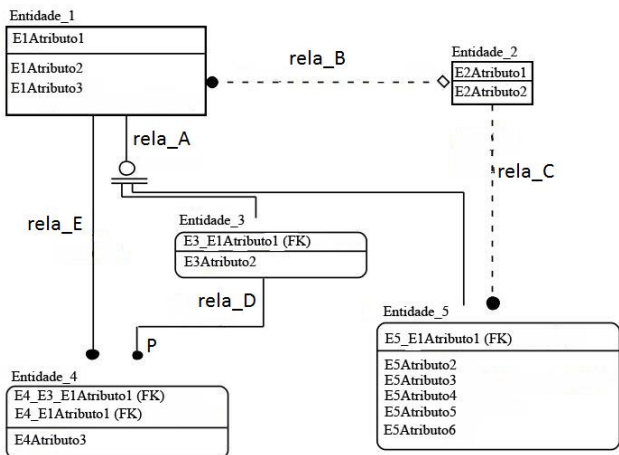


A técnica de modelagem multidimensional utilizada para normalizar a dimensão, movendo os campos de baixa cardinalidade para tabelas separadas e ligadas à tabela original através de chaves artificiais, é:

- (A) Slowly Changing Dimension;
- (B) Conformed Dimension;
- (C) Degenerated Dimension;
- (D) Snowflaked Dimension;
- (E) Role-Playing Dimension.

60

Observe a figura a seguir, que representa um Modelo de Entidades e Relacionamentos utilizando a notação IDEF1X (Integrated DEfinition for Information Modelling).



Com base na sintaxe da notação utilizada no modelo, é correto afirmar que:

- (A) "Entidade_1" é uma entidade dependente;
- (B) "rela_A" indica que o conjunto de entidades que representam um subtipo ou subclassificação da "Entidade_1" está incompleto;
- (C) "rela_C" é um relacionamento onde cada instância da entidade filho está relacionada a zero ou a uma instância da entidade pai;
- (D) "rela_D" indica que "Entidade_3" se relaciona com uma ou mais "Entidade_4";
- (E) "rela_B" é um relacionamento onde cada instância da entidade filho está relacionada a uma ou mais instâncias da entidade pai.

61

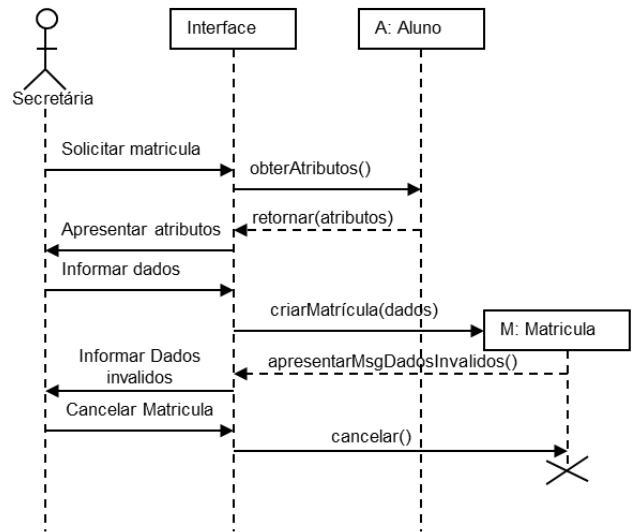
O antiquário "Só Velharia" possui um sistema de catálogo de produtos, desenvolvido há três anos, que é utilizado por todos os seus funcionários. Há cerca de um ano, devido à crise do país, a empresa teve que demitir alguns funcionários. Recentemente a "Só Velharia" conseguiu fechar um convênio com alguns investidores para retomar sua produtividade normal. Assim, a empresa decidiu recontratar alguns de seus antigos funcionários. Em relação ao sistema, a empresa acredita que não precisará readaptar esses funcionários.

O critério básico da engenharia de usabilidade que garantirá que esses funcionários não necessitarão de novo treinamento no sistema, mesmo após um ano sem utilizá-lo, é:

- (A) memorização;
- (B) satisfação;
- (C) erro;
- (D) criatividade;
- (E) eficiência.

62

O diagrama de sequência abaixo representa o processo de matrícula de um aluno em determinado módulo de um curso preparatório.



Com relação ao diagrama, analise as afirmativas a seguir:

- I. O aluno só será cadastrado no sistema após a confirmação de matrícula.
- II. Caso os dados do aluno estejam inválidos o objeto **M** da classe **Matricula** será excluído.
- III. O método **criarMatricula(dados)** não passa parâmetros em sua chamada.
- IV. O método **apresentarMsgDadosInvalidos()** é o retorno do método **criarMatricula(dados)**.
- V. **M** é uma instância da classe **Matricula** criada após o início do processo representado no diagrama.

Está correto o que se afirma em:

- (A) somente III e IV;
- (B) somente II, IV e V;
- (C) somente I, III e IV;
- (D) somente I, III e V;
- (E) I, II, III, IV e V.

63

Analise a estrutura básica da página HTML a seguir:

```
<html>
  <head>
    <title>Título da página</title>
  </head>
  <body bgcolor="black"
    alink="green"
    vlink="yellow"
    link="red"
    text="blue">
```

Corpo do documento.

```
  <a href="#">Click aqui!</a>
</body>
</html>
```

Esse código define que a cor do texto da página e dos links quando clicados são, respectivamente:

- (A) preta e vermelha;
- (B) azul e amarela;
- (C) vermelha e verde;
- (D) azul e verde;
- (E) preta e amarela.

64

As linguagens de marcação XML utilizadas para descrever Web Services e especificar como documentos XML devem ser apresentados são, respectivamente:

- (A) SOAP e XPath;
- (B) WSDL e XSLT;
- (C) XPath e XSL-FO;
- (D) WSDL e XSIL;
- (E) SOAP e XSLT.

65

Daniel está desenvolvendo um Data Warehouse para analisar os dados do Censo Escolar. A fonte de dados está em um arquivo CSV e descrita em um documento, conforme parcialmente ilustrado nas figuras a seguir.

ID_SERIE	CO_TURNO	HR_INICIAL	HR_FINAL	NO_TURMA
3	1	7	11	3º ANO A E...
3	1	7	11	3º ANO A E...
3	1	7	11	3º ANO A E...
3	1	7	11	3º ANO A E...
3	1	7	11	3º ANO A E...
3	1	7	11	3º ANO A E...

Nome	Descrição	Valor	Descrição do Valor
CO_TURNO	Código do Turno	1	Matutino
		2	Vespertino
		3	Noturno

Para carregar esses dados no Data Warehouse com a descrição dos turnos no lugar de seu código, Daniel deve desenvolver um programa para ler os dados do arquivo, realizar transformações e carregar o resultado no banco de dados.

A ferramenta a ser utilizada por Daniel é:

- (A) ETL;
- (B) OLAP;
- (C) Data Mining;
- (D) ODBC;
- (E) XSLT.

66

Aumentar a confiabilidade e o desempenho do sistema de armazenamento de dados é um requerimento de infraestrutura comumente observado pelas empresas.

Uma forma de atingir esse objetivo é por meio da estratégia de distribuir os dados em vários discos combinada com a utilização da técnica de espelhamento, porém, sem o uso do mecanismo de paridade.

Essa estratégia é denominada:

- (A) RAID 0;
- (B) RAID 1;
- (C) RAID 5;
- (D) RAID 10;
- (E) RAID 50.

67

O SGBD Oracle 11g armazena logicamente seus dados em *tablespaces* e fisicamente em *datafiles* associados à *tablespace*. Considere um banco de dados com a *tablespace* tbs_03.

Para aumentar esse banco, adicionando o *datafile* tbs_f04.dbf à *tablespace* tbs_03, deve-se executar o comando:

- (A) CREATE TABLESPACE tbs_03 DATAFILE 'tbs_f04.dbf';
- (B) ALTER TABLESPACE tbs_03 ADD DATAFILE 'tbs_f04.dbf' SIZE 100K;
- (C) CREATE DATAFILE 'tbs_f04.dbf' ON tbs_03 TABLESPACE;
- (D) ALTER DATABASE AUTOEXTEND 'tbs_f04.dbf' ON tbs_03;
- (E) ADD DATAFILE 'tbs_f04.dbf' ON TABLESPACE tbs_03 SIZE 100K;

68

No SQL Server 2012, os seguintes comandos foram executados individualmente para criar as tabelas no banco de dados MeuBanco.

```
CREATE TABLE Tab1
(Codigo int PRIMARY KEY NOT NULL,
Descricao text NULL);

CREATE TABLE Tab2
(Cod int PRIMARY KEY NOT NULL,
Descricao text NULL,
Fonte int NOT NULL,
CONSTRAINT FK_Tab2_Fonte FOREIGN KEY
(Fonte) REFERENCES Tab1 (Codigo));

CREATE TABLE Tab3
(ID_Seq int PRIMARY KEY NOT NULL,
Inscricao int UNIQUE NOT NULL,
Responsavel int NULL,
CONSTRAINT FK_Tab3_Responsavel FOREIGN KEY
(Responsavel) REFERENCES Tab3 (Inscricao));
```

A figura abaixo representa o conteúdo das tabelas Tab1, Tab2 e Tab3 de MeuBanco.

Tab1

Codigo	Descricao
10	Alfa
20	Beta
30	Qui

Tab2

Cod	Descricao	Fonte
1000	Zeta	30
2000	Psi	10
3000	Xi	20
4000	Omega	10
5000	Upsilon	20
6000	Tau	30

Tab3

ID_Seq	Inscricao	Responsavel
1	201601	201603
2	201602	201602
3	201603	201603
4	201604	201604
5	201605	201603
6	201606	201602

Em momento posterior, os comandos abaixo foram executados individualmente na seguinte ordem:

```
TRUNCATE TABLE Tab1;
DELETE TOP (2) FROM Tab2 WHERE Cod < 4000;
TRUNCATE TABLE Tab3;
```

Considere a execução de *commit* implícitos e desconsidere quaisquer comandos reconhecidos unicamente por aplicativos clientes para acesso aos bancos de dados do SQL Server 2012.

Após a execução dos comandos, é correto afirmar que:

- (A) as linhas de Tab1 foram removidas e foi registrada uma entrada no log de transações para cada linha excluída;
- (B) as linhas, a estrutura da tabela, as colunas e as *constraints* de Tab1 foram removidas;
- (C) Tab2 ficou vazia, mas sua estrutura não sofreu alterações;
- (D) os dados de Tab3 foram removidos e suas respectivas páginas de dados foram desalocadas;
- (E) Tab3 teve seus dados removidos e foi registrada uma entrada no log de transações para cada linha excluída.

69

Existem vários tipos de meios físicos que podem ser usados para realizar a transmissão de dados numa rede de computadores.

Em relação aos meios de transmissão guiados, é correto afirmar que:

- (A) a fibra ótica é afetada por picos de voltagem e interferência eletromagnética;
- (B) o cabo de par trançado tem melhor blindagem que o cabo coaxial e por isso pode se estender por distâncias mais longas em velocidades mais altas;
- (C) as fibras ópticas podem ser usadas em LANs e nas transmissões de longa distância;
- (D) o cabo de par trançado é inadequado para transmissão de sinais digitais;
- (E) a transmissão por fios de cobre é unidirecional e por isso são muito utilizados por operadoras de TV a cabo.

70

Ataques cibernéticos podem causar graves prejuízos a pessoas e empresas. Recentemente João recebeu uma mensagem de alerta por e-mail com um pedido para ele atualizar seus dados cadastrais na página do seu Internet Banking.

João não prestou muita atenção em quem enviou a mensagem, nem se era um remetente confiável, e clicou no link presente no corpo do e-mail, que o levou para uma página web, réplica do website real criada por um cyber criminoso.

Como a mensagem de e-mail e o website eram muito bem elaborados, João acreditou estar acessando algo verdadeiro e informou suas credenciais para acesso, quando na verdade ele as entregou a um criminoso.

João foi vítima de um ataque cibernético denominado:

- (A) DDoS;
- (B) sniffer;
- (C) spam;
- (D) phishing;
- (E) spoofing.

Realização

 **FGV PROJETOS**