

Prova Escrita Objetiva – Nível Superior

ESPECIALISTA LEGISLATIVO - ESPECIALIDADE - ENGENHARIA ELÉTRICA

Tipo 1 – BRANCA



SUA PROVA

Além deste caderno de prova, contendo setenta questões objetivas, você receberá do fiscal de sala:

- uma folha destinada às respostas das questões objetivas



TEMPO

- **4 horas** é o período disponível para a realização da prova, já incluído o tempo para a marcação da folha de respostas da prova objetiva
- **2 horas e 30 minutos** após o início da prova é possível retirar-se da sala, sem levar o caderno de prova
- **30 minutos** antes do término do período de prova é possível retirar-se da sala levando o caderno de prova



NÃO SERÁ PERMITIDO

- Qualquer tipo de comunicação entre os candidatos durante a aplicação da prova
- Levantar da cadeira sem autorização do fiscal de sala
- Usar o sanitário ao término da prova, após deixar a sala



INFORMAÇÕES GERAIS

- As questões objetivas têm cinco alternativas de resposta (A, B, C, D, E) e somente uma delas está correta
 - Verifique se seu caderno está completo, sem repetição de questões ou falhas. Caso contrário, notifique imediatamente o fiscal da sala, para que sejam tomadas as devidas providências
 - Confira seus dados pessoais, especialmente nome, número de inscrição e documento de identidade e leia atentamente as instruções para preencher a folha de respostas
 - Use somente caneta esferográfica, fabricada em material transparente, com tinta preta ou azul
 - Assine seu nome apenas no(s) espaço(s) reservado(s)
 - Marque na folha de respostas o campo relativo à confirmação do tipo/cor de prova, conforme o caderno recebido
 - O preenchimento das respostas da prova objetiva é de sua responsabilidade e não será permitida a troca da folha de respostas em caso de erro
 - Reserve tempo suficiente para o preenchimento de suas respostas. Para fins de avaliação, serão levadas em consideração apenas as marcações realizadas na folha de respostas da prova objetiva, não sendo permitido anotar informações relativas às respostas em qualquer outro meio que não seja o caderno de prova
 - A FGV coletará as impressões digitais dos candidatos
 - Os candidatos serão submetidos ao sistema de detecção de metais quando do ingresso e da saída de sanitários durante a realização das provas
- Boa Sorte!

Língua Portuguesa

Texto 1 – Preâmbulo

O cristianismo impregna, com maior ou menor evidência, a vida cotidiana, os valores e as opções estéticas até mesmo dos que o ignoram. Ele contribui para o desenho da paisagem dos campos e das cidades. Às vezes, ganha destaque no noticiário. Contudo, os conhecimentos necessários à interpretação dessa presença se apagam com rapidez. Com isso, a incompreensão aumenta.

Admirar o monte Saint-Michel e os monumentos de Roma, de Praga ou de Belém, deleitar-se com a música de Bach ou de Messiaen, contemplar os quadros de Rembrandt, apreciar verdadeiramente certas obras de Stendhal ou de Victor Hugo implica poder decifrar as referências cristãs que constituem a beleza desses lugares e dessas obras-primas. Entender os debates mais recentes sobre a colonização, as práticas humanitárias, a bioética, o choque de culturas também supõe um conhecimento do cristianismo, dos elementos fundamentais da sua doutrina, das peripécias que marcaram sua história, das etapas da sua adaptação ao mundo.

Foi nessa perspectiva que nos dirigimos a eminentes especialistas. Propusemos a eles que pusessem seu saber à disposição dos leitores de um vasto público culto. Isso, sem o peso da erudição, sem o emprego de um vocabulário excessivamente especializado, sem eventuais alusões a um suposto conhecimento prévio, que não tem mais uma existência real, e, claro, sem intenção de proselitismo. (*História do Cristianismo*, org. Alain Corbin. São Paulo: Martins Fontes. 2009. p.XIII).

1

Considerando-se que o texto 1 serve de preâmbulo ao livro “História do Cristianismo”, organizado por Alain Corbin, é correto afirmar que a principal finalidade dessa obra é, segundo o primeiro parágrafo do texto:

- (A) indicar de forma clara os fatos cotidianos impregnados pelo cristianismo;
- (B) apontar as opções estéticas que são ignoradas por muitos;
- (C) identificar a contribuição do cristianismo no desenho da paisagem dos campos e das cidades;
- (D) mostrar as razões que levam o cristianismo a ganhar destaque nos noticiários;
- (E) divulgar os conhecimentos para a interpretação da presença do cristianismo em nossa vida e cultura.

2

No período inicial do texto 1 - *O cristianismo impregna, com maior ou menor evidência, a vida cotidiana, os valores e as opções estéticas até mesmo dos que o ignoram.* – ocorre um exemplo de linguagem figurada, denominada antítese, estruturada na oposição semântica *maior/menor*.

Os vocábulos abaixo que também serviriam para estruturar uma antítese são:

- (A) Às vezes ganha *destaque* ou *relevância* no noticiário.
- (B) Entender os debates mais *recentes* ou *anacrônicos*...
- (C) ...eventuais alusões a um suposto conhecimento *prévio* ou *previsto*.
- (D) ...as práticas *humanitárias* ou *filantrópicas*...
- (E) ..que nos dirigimos a *eminentes* ou *desprestigiados* especialistas.

3

Segundo o autor do texto 1, a qualidade que NÃO vai estar presente em seu livro é:

- (A) divulgação clara de conhecimentos;
- (B) veiculação de conhecimentos especializados;
- (C) simplicidade vocabular;
- (D) predomínio da denotação sobre a conotação;
- (E) democratização temática.

4

Ao dizer que o livro é escrito “sem intenção de proselitismo”, o autor quer dizer que o livro NÃO pretende:

- (A) converter ninguém ao cristianismo;
- (B) atacar as religiões contrárias;
- (C) valorizar excessivamente a doutrina cristã;
- (D) ocultar a verdade dos fatos;
- (E) ser parcial na avaliação da história.

5

“O cristianismo impregna, com maior ou menor evidência, a vida cotidiana, os valores e as opções estéticas até mesmo dos que o ignoram. Ele contribui para o desenho da paisagem dos campos e das cidades. Às vezes, ganha destaque no noticiário. Contudo, os conhecimentos necessários à interpretação dessa presença se apagam com rapidez. Com isso, a incompreensão aumenta”.

Nesse primeiro parágrafo do texto 1 há alguns elementos que estabelecem relações anafóricas com termos anteriores; o elemento que se refere a uma oração anterior é:

- (A) os;
- (B) que;
- (C) o;
- (D) isso;
- (E) essa.

6

“O cristianismo impregna, com maior ou menor evidência, a vida cotidiana, os valores e as opções estéticas até mesmo dos que o ignoram. Ele contribui para o desenho da paisagem dos campos e das cidades. Às vezes, ganha destaque no noticiário. Contudo, os conhecimentos necessários à interpretação dessa presença se apagam com rapidez. Com isso, a incompreensão aumenta”.

Nesse primeiro parágrafo do texto 1 há referências aos espaços em que o Cristianismo está presente e, no segundo parágrafo, há uma especificação dessa referência. Assinale a opção em que a especificação está INADEQUADA:

- (A) “vida cotidiana” / música de Bach;
- (B) “opções estéticas” / quadros de Rembrandt;
- (C) “desenho dos campos” / monte Saint-Michel;
- (D) “desenho das cidades” / monumentos de Roma;
- (E) “destaque no noticiário” / debates sobre o choque de culturas.

7

Para argumentar que a presença do Cristianismo é importante em nossa civilização, o autor do texto 1 apela para:

- (A) um testemunho de autoridade;
- (B) opiniões pessoais;
- (C) citação de exemplos;
- (D) ampla documentação;
- (E) pesquisa histórica.

8

O texto 1 apresenta alguns termos precedidos da preposição COM; os segmentos em que o valor semântico dessa preposição é idêntico são:

- (A) “com maior ou menor evidência” / “com isso”;
- (B) “com rapidez” / com a música de Bach”;
- (C) “com maior ou menor evidência” / com rapidez;
- (D) “com a música de Bach” / com maior ou menor evidência”;
- (E) “com isso” / com rapidez.

9

“...implica poder decifrar as referências cristãs...”; a forma reduzida sublinhada fica convenientemente substituída por uma oração em forma desenvolvida na seguinte opção:

- (A) a possibilidade de decifrar as referências cristãs;
- (B) a possibilidade de decifração das referências cristãs;
- (C) que se pudessem decifrar as referências cristãs;
- (D) que possamos decifrar as referências cristãs;
- (E) a possibilidade de que decifrássemos as referências cristãs.

10

Segundo nossas gramáticas, a classe dos adjetivos expressa semanticamente: características, qualidades, estados e relações. O adjetivo abaixo que expressa uma característica é:

- (A) referências cristãs;
- (B) vida cotidiana;
- (C) opções estéticas;
- (D) vasto público;
- (E) elementos fundamentais.

11

“Entender os debates mais recentes sobre a colonização, as práticas humanitárias, a bioética, o choque de culturas também / supõe um conhecimento do cristianismo, dos elementos fundamentais da sua doutrina, das peripécias que marcaram sua história, das etapas da sua adaptação ao mundo”.

O trecho acima foi separado em duas partes por uma barra inclinada. Sobre o emprego das vírgulas nessas duas partes, é correto afirmar que:

- (A) marcam a presença de enumerações de termos nas duas partes;
- (B) indicam, respectivamente, a presença de aposto e da enumeração de termos;
- (C) documentam a presença de apostos explicativos nos dois segmentos;
- (D) mostram, nos dois segmentos, inserções de termos;
- (E) indicam, respectivamente, a presença de enumeração e de aposto explicativo.

12

Independentemente da posição no texto 1, se substituíssemos os complementos dos verbos abaixo por pronomes pessoais oblíquos enclíticos, a única forma INADEQUADA seria:

- (A) impregna a vida cotidiana / impregna-a;
- (B) entender os debates / entendê-los;
- (C) ganha destaque / ganha-o;
- (D) supõe um conhecimento / supõe-lo;
- (E) marcaram sua história / marcaram-na.

13

No último parágrafo do texto 1, o autor organizador do livro alude a uma série de características desse tipo de texto; as duas características abaixo que ele objetiva atingir e que estão explicitamente expressas no texto são:

- (A) imparcialidade / credibilidade;
- (B) credibilidade / erudição;
- (C) autoridade / clareza;
- (D) clareza / imparcialidade;
- (E) erudição / autoridade.

Texto 2 – Comunicação Política na Suíça

Os cidadãos suíços são convocados a se pronunciar periodicamente, de quatro a cinco vezes por ano aproximadamente, sobre um total de quinze temas da atualidade política. Além de cada uma dessas votações populares, os cidadãos são convidados a dar suas opiniões (votando simplesmente sim ou não) sobre três ou quatro problemas de interesse nacional, aos quais se acrescentam alguns tópicos especiais dos cantões e das comunas. Esse sistema repousa sobre a iniciativa popular e sobre o referendun, que permitem a uma minoria, respectivamente 100.000 cidadãos, no caso da iniciativa popular, e 50.000, no caso do referendun, obrigar o conjunto do país a se interessar sobre o que a preocupa. (*Argumentação*, Hermès. Paris: CNRS Edições. 2011, p. 58)

14

O texto 2 emprega as formas verbais “são convocados” e “são convidados” em referência aos cidadãos suíços. Se bem empregadas, essas formas deveriam referir-se, respectivamente, a:

- (A) presença obrigatória / participação voluntária;
- (B) participação optativa / participação optativa;
- (C) participação voluntária / presença incentivada;
- (D) presença incentivada / participação obrigatória;
- (E) presença obrigatória / presença obrigatória.

15

O texto 2 representa o modelo didático de textos; sobre a estrutura desse gênero textual, a afirmativa **INADEQUADA** é:

- (A) o enunciador do texto detém algum saber;
- (B) o saber veiculado pelo texto deve ir ao encontro de algum interesse dos possíveis leitores;
- (C) o texto deve conter elementos de motivação pelo conteúdo veiculado;
- (D) para sua mais eficiente leitura, o enunciador do texto deve produzi-lo com a preocupação da clareza;
- (E) a seleção vocabular deve mostrar, por sua especificidade, a competência do enunciador sobre o tema.

16

Cidadãos e *opiniões* são substantivos formados com o sufixo -ão, que fazem seus plurais, exata e respectivamente, como:

- (A) escrivão / vulcão;
- (B) cristão / ademão;
- (C) anão / corrimão;
- (D) chorão / ancião;
- (E) cartão / aldeão.

17

Entre as palavras abaixo, retiradas dos textos 1 e 2, aquela que só existe com acento gráfico é:

- (A) história;
- (B) evidência;
- (C) até;
- (D) país;
- (E) humanitárias.

18

Entre as frases abaixo, retiradas dos textos 1 e 2, aquela em que a preposição **sobre** tem valor diferente do dos demais casos é:

- (A) “Os cidadãos suíços são convocados a se pronunciar periodicamente, de quatro a cinco vezes por ano aproximadamente, **sobre** um total de quinze temas da atualidade política”. (texto 2)
- (B) “Além de cada uma dessas votações populares, os cidadãos são convidados a dar suas opiniões (votando simplesmente sim ou não) **sobre** três ou quatro problemas de interesse nacional, aos quais se acrescentam alguns tópicos especiais dos cantões e das comunas”. (texto 2)
- (C) “Esse sistema repousa sobre a iniciativa popular e **sobre** o referendun, que permitem a uma minoria...”. (texto 2)
- (D) “...obrigar o conjunto do país a se interessar **sobre** o que a preocupa”. (texto 2)
- (E) “Entender os debates mais recentes **sobre** a colonização, as práticas humanitárias, a bioética, o choque de culturas...”. (texto 1)

19

O texto 2 foi elaborado com a finalidade de:

- (A) criticar o excesso de consultas populares na suíça;
- (B) noticiar algo desconhecido pelos demais países;
- (C) elogiar um sistema de grande participação popular;
- (D) indicar o sistema como ideal para o Brasil;
- (E) ironizar sobre uma estrutura política ultrapassada.

20

A frase abaixo que se estrutura sobre uma intertextualidade é:

- (A) “Política é a arte de obter votos dos pobres e dinheiro dos ricos, prometendo a cada grupo defendê-lo contra o outro”. (O. Ameringer)
- (B) “Democracia é o governo do povo, pelo povo e para o povo, apesar do povo”. (Anônimo)
- (C) “Democracia é o abuso da estatística”. (J. L. Borges)
- (D) “Em ano eleitoral, o ar está cheio de discursos, e vice-versa”. (F. Nollau)
- (E) “Mentir às pessoas para obter dinheiro é fraude. Mentir para obter votos é política”. (Anônimo)

21

O texto abaixo que carece de coerência é:

- (A) “Democracia é como nadar. Aprende-se praticando”. (Abdel-Hadi)
- (B) “Todo político em busca de reeleição é um animal perigoso”. (Sanguinetti)
- (C) “A maior contribuição que alguns políticos podem dar ao país é perder as eleições”. (Ciro Pellicano)
- (D) “A ânsia de salvar a humanidade é quase sempre um disfarce para a ânsia de governá-la”. (Mencken)
- (E) “Um político honesto é aquele que, quando comprado, permanece comprado”. (Simon Cameron)

22

“Além de cada uma dessas votações populares, os cidadãos são convidados a dar suas opiniões (votando simplesmente sim ou não) sobre três ou quatro problemas de interesse nacional, aos quais se acrescentam alguns tópicos especiais dos cantões e das comunas. Esse sistema repousa sobre a iniciativa popular e sobre o referendun, que permitem a uma minoria, respectivamente 100.000 cidadãos, no caso da iniciativa popular, e 50.000, no caso do referendun, obrigar o conjunto do país a se interessar sobre o que a preocupa”.

O termo sublinhado no segmento acima que mostra seu antecedente textual de forma INADEQUADA é:

- (A) suas / cidadãos;
- (B) aos quais / problemas;
- (C) esse sistema / votações, opiniões e tópicos especiais;
- (D) que / o;
- (E) a / iniciativa popular.

23

“Além de cada uma dessas votações populares, os cidadãos são convidados a dar suas opiniões (votando simplesmente sim ou não) sobre três ou quatro problemas de interesse nacional, aos quais se acrescentam alguns tópicos especiais dos cantões e das comunas. Esse sistema repousa sobre a iniciativa popular e sobre o referendun, que permitem a uma minoria, respectivamente 100.000 cidadãos, no caso da iniciativa popular, e 50.000, no caso do referendun, obrigar o conjunto do país a se interessar sobre o que a preocupa”.

O comentário adequado sobre os componentes desse segmento do texto 2 é:

- (A) “Além de” mostra ideia de lugar;
- (B) “acrescentam” concorda com “problemas”;
- (C) “respectivamente” indica ordem de termos no texto;
- (D) a preposição “a” em “a se interessar” é de uso opcional;
- (E) em “iniciativa popular”, o adjetivo indica qualidade.

24

“Além de cada uma dessas votações populares, os cidadãos são convidados a dar suas opiniões (votando simplesmente sim ou não) sobre três ou quatro problemas de interesse nacional, aos quais se acrescentam alguns tópicos especiais dos cantões e das comunas”.

O termo entre parênteses – votando simplesmente sim ou não – indica:

- (A) explicação;
- (B) retificação;
- (C) conclusão;
- (D) meio;
- (E) finalidade.

Noções de Direito Público

25

Ednaldo, brasileiro naturalizado, e Pedro, estrangeiro residente no País, travaram intenso debate a respeito de quem seria titular dos direitos fundamentais referidos no art. 5º da Constituição da República Federativa do Brasil. Considerando a situação jurídica de Ednaldo e de Pedro, é correto afirmar, em relação aos referidos direitos fundamentais, que:

- (A) somente Ednaldo, por ser brasileiro, é titular desses direitos;
- (B) Ednaldo e Pedro, por determinação constitucional, são titulares desses direitos;
- (C) Ednaldo e Pedro, por não serem brasileiros natos, não são titulares desses direitos;
- (D) Pedro, ainda que se naturalize brasileiro, não poderá titularizar esses direitos de imediato;
- (E) Ednaldo somente irá titularizá-los dez anos após a sua naturalização.

26

Maria disse a Eliomar que tinha conhecimento de um grande esquema de desvio de recursos públicos e tencionava ajuizar uma ação popular para obrigar os responsáveis a devolver o dinheiro desviado. Antes de procurar um advogado, leu a Constituição da República Federativa do Brasil e constatou que somente o cidadão poderia ajuizar referida ação.

No sistema jurídico-constitucional brasileiro, considera-se cidadão quem:

- (A) realizou o seu alistamento eleitoral;
- (B) possui nacionalidade brasileira, nata ou não;
- (C) é brasileiro nato;
- (D) tem mais de dezoito anos;
- (E) é brasileiro nato e reside no território brasileiro.

27

Enaldo, estudante de direito, leu um alentado livro a respeito da Teoria Geral do Estado e constatou que a forma de Estado adotada pela República Federativa do Brasil é a federação. Ao questionar os seus amigos a respeito de que entes integrariam a federação brasileira e quais as suas características essenciais, recebeu várias opiniões diferentes.

Assinale a única que se compatibiliza com o sistema constitucional brasileiro:

- (A) é integrada por União, Estados, Distrito Federal, Municípios e Territórios e tem como característica a dissolubilidade;
- (B) é formada por União, Estados, Distrito Federal e Municípios e tem como característica a indissolubilidade;
- (C) pode ser integrada por qualquer Estado ou Município que anua em observar as regras constitucionais;
- (D) é formada por União, Estados e Municípios e tem como característica a indissolubilidade;
- (E) é integrada por União, Estados, Distrito Federal e Municípios e somente pode ser dissolvida mediante plebiscito.

28

Pedro e José, membros do diretório nacional de um partido político, ficaram muito preocupados com a grave crise financeira que assola o País, pois estava afetando as contribuições dos seus correligionários. Preocupados com esse estado de coisas, procuraram determinados governantes da América do Sul, cuja plataforma política era semelhante à do seu partido, e solicitaram que fossem feitas doações de natureza financeira.

À luz da sistemática constitucional brasileira, é correto afirmar que as doações almejadas:

- (A) somente são possíveis se previamente aprovadas pela Justiça Eleitoral;
- (B) são admissíveis, desde que não ultrapassem o limite estabelecido na lei de regência;
- (C) não são admissíveis em hipótese alguma;
- (D) somente são admissíveis se celebrado tratado internacional com esse objetivo;
- (E) são admissíveis, desde que a aplicação dos recursos nas finalidades partidárias seja atestada pela Justiça Eleitoral.

29

Edílio, dias após ser empossado como Deputado Estadual, foi informado de que possuía um tipo de imunidade material no exercício da função, o que impedia que certos atos por ele praticados ensejassem as mesmas consequências que ensejariam para uma pessoa comum.

Considerando o sistema jurídico-constitucional brasileiro, é correto afirmar que configura imunidade dessa natureza a impossibilidade de o referido parlamentar ser:

- (A) responsabilizado, durante o mandato, por qualquer ato estranho à função;
- (B) processado, durante ou após o término do mandato, sem prévia autorização da Assembleia Legislativa;
- (C) processado, durante o mandato, sem prévia autorização da Assembleia Legislativa;
- (D) responsabilizado pelas opiniões, palavras e votos vinculados ao exercício do mandato;
- (E) preso, em qualquer hipótese, após a expedição do respectivo diploma.

30

Ernesto possuía uma grande área de terra, que estava em frente a uma avenida e confrontava, nos fundos, com a praia da região e, dos lados, com um prédio do Estado que abrigava uma repartição pública e com um terreno do Estado abandonado há décadas. Em determinado dia, recebeu correspondência da secretaria de obras informando que a cerca que estava construindo para garantir a segurança de sua propriedade invadira um bem dominical ali existente.

É correto afirmar que tem a natureza jurídica de bem dominical:

- (A) apenas a avenida;
- (B) apenas a praia;
- (C) a praia e a avenida;
- (D) o prédio que abriga a repartição pública;
- (E) o terreno abandonado.

31

Augusto foi convidado, pelo Prefeito do Município em que vive, para ingressar no serviço público. Logo após a conversa, consultou a legislação municipal e constatou que o Município dispunha de cargos de provimento efetivo, cargos em comissão e funções de confiança.

Por desconhecer as características gerais dessas figuras, procurou um advogado, que o informou que o seu ingresso no serviço público:

- (A) somente seria possível, sem a prévia realização de concurso público, com a nomeação direta para um cargo em comissão;
- (B) somente seria possível com a nomeação direta para um cargo de provimento efetivo ou para um cargo em comissão;
- (C) somente seria possível, sem a prévia realização de concurso público, com a nomeação para uma função de confiança;
- (D) exigiria a prévia aprovação em concurso público para a nomeação para um cargo de provimento efetivo, um cargo em comissão ou uma função de confiança;
- (E) seria possível com a nomeação direta para um cargo de provimento efetivo, um cargo em comissão ou uma função de confiança.

32

Logo no início da legislatura, um grupo de Deputados Estaduais procurou se inteirar das competências legislativas passíveis de serem exercidas pelo Estado. Após realizar um alentado estudo da Constituição da República Federativa do Brasil, formulou diversas proposições a esse respeito, mas concluiu que somente uma delas era compatível com o nosso sistema constitucional.

A esse respeito, é correto afirmar que:

- (A) o Estado somente pode exercer as competências enumeradas exhaustivamente na Constituição da República;
- (B) a competência dos Estados está exhaustivamente enumerada nas Constituições da República e do Estado;
- (C) somente as matérias afetas ao interesse local estão sujeitas à competência dos Estados;
- (D) são reservadas aos Estados as competências que não lhes sejam vedadas pela Constituição da República;
- (E) a competência dos Estados está detalhada em lei complementar editada pela União.

Técnica Legislativa e Noções do Regimento Interno da Assembleia Legislativa do Estado do Rio de Janeiro

33

De acordo com o Regimento Interno da Assembleia Legislativa do Estado do Rio de Janeiro, a Mesa Diretora da Assembleia:

- (A) é órgão singular, de titularidade do Presidente da Casa Legislativa, a quem compete tomar as providências necessárias para o funcionamento da Assembleia, em qualquer setor ou sob quaisquer circunstâncias;
- (B) reúne-se ordinariamente uma vez por mês, em dia e hora prefixados, e extraordinariamente, sempre que convocada pelo Presidente ou por três de seus membros efetivos;
- (C) é formada por um Presidente, três Vice-Presidentes e um Secretário, que poderão fazer parte de lideranças e de comissões permanentes, sem prejuízo das funções inerentes à mesa;
- (D) compõe-se de um Presidente, quatro Vice-Presidentes, quatro Secretários e quatro suplentes, que substituirão os Vice-Presidentes e os Secretários em suas eventuais faltas às reuniões, ocasião em que terão também direito a voto;
- (E) constitui o órgão colegiado superior da Casa Legislativa e é formada por cinco membros eleitos pelos Deputados, que perderão a função quando deixarem de comparecer a três reuniões consecutivas sem causa justificada.

34

Em relação às comissões da Assembleia Legislativa do Estado do Rio de Janeiro, seu Regimento Interno dispõe que:

- (A) os membros das comissões permanentes e das temporárias serão designados mediante indicação dos líderes de partido ou bloco parlamentar, por ato do Presidente da Assembleia publicado no Diário Oficial do Poder Legislativo;
- (B) as comissões permanentes são aquelas constituídas com finalidades especiais e são compostas por cinco membros, eleitos pelo votos dos Deputados;
- (C) as comissões permanentes e temporárias são compostas por sete membros eleitos pelos votos dos Deputados, independentemente da proporcionalidade partidária;
- (D) os membros suplentes das comissões temporárias poderão votar no caso de o membro efetivo do seu partido estar licenciado, sendo vedado, contudo, participar dos trabalhos da respectiva comissão;
- (E) as comissões temporárias são constituídas por três membros com finalidades específicas e extinguem-se necessariamente com o término da legislatura.

35

No que tange às sessões da Assembleia Legislativa do Estado do Rio de Janeiro, seu regimento interno estabelece que serão:

- (A) preparatórias aquelas diurnas, com início às quatorze horas e trinta minutos e término às dezoito horas e trinta minutos, realizando-se de terça a sexta-feira, com objetivo de preceder os trabalhos das comissões e do plenário da Casa Legislativa;
- (B) extraordinárias aquelas diurnas ou noturnas, antes ou depois das sessões ordinárias, ou aos sábados e feriados, e serão convocadas pelo Presidente ou por deliberação da maioria absoluta da Assembleia, a requerimento de qualquer Deputado;
- (C) ordinárias aquelas diurnas ou noturnas, e terão a duração máxima de três horas, mesmo que devam se prolongar pelo dia seguinte ao da convocação, devendo ser respeitados os temas previstos na ordem do dia;
- (D) extraordinárias aquelas noturnas, que podem ser convocadas inclusive em finais de semana e feriados, e poderão ser prorrogadas por requerimento escrito de qualquer Deputado, pelo prazo máximo de uma hora;
- (E) ordinárias aquelas diurnas ou noturnas, e terão a duração máxima de seis horas, podendo ser prorrogadas por mais duas horas, mediante encaminhamento de votação dos líderes das bancadas.

36

Em tema de controle interno, o Regimento Interno da Assembleia Legislativa do Estado do Rio de Janeiro determina que a administração contábil, orçamentária, financeira, operacional e patrimonial e o sistema de controle interno serão coordenados e executados por órgãos próprios integrantes da estrutura dos serviços administrativos:

- (A) do Tribunal de Contas Estadual, sob a supervisão do Primeiro-Secretário;
- (B) do Tribunal de Contas Estadual, sob a supervisão do Vice-Presidente;
- (C) do Tribunal de Contas Estadual, sob a supervisão do Presidente;
- (D) da Assembleia, sob a supervisão do Primeiro-Secretário;
- (E) da Assembleia, sob a supervisão do Presidente.

37

Governador do Estado do Rio de Janeiro vetou projeto de lei que versava sobre meio ambiente encaminhado pela Assembleia Legislativa, após parecer exarado por Procurador do Estado, que concluiu pela inconstitucionalidade do ato normativo.

Com a devolução do projeto de lei vetado, consoante dispõe o Regimento Interno da Assembleia Legislativa do Estado do Rio de Janeiro, a Casa Parlamentar:

- (A) obrigatoriamente deverá arquivá-lo, pois está vinculada ao parecer que apontou inconstitucionalidade no projeto;
- (B) obrigatoriamente deverá arquivá-lo, independentemente do motivo do veto, por observância ao princípio da separação dos poderes;
- (C) poderá rejeitar o veto e enviar o projeto ao Governador, para promulgação;
- (D) poderá rejeitar o veto, hipótese em que o Primeiro Vice-Presidente da Assembleia Legislativa deverá publicar a lei no prazo de trinta dias;
- (E) poderá rejeitar o veto, hipótese em que o Presidente da Assembleia Legislativa deverá publicar a lei no prazo de quarenta e oito horas.

38

Em tema de fases de elaboração legislativa, o Regimento Interno da Assembleia Legislativa do Estado do Rio de Janeiro dispõe que discussão é a fase dos trabalhos destinada ao debate em Plenário.

Nesse contexto, o mencionado diploma normativo dispõe que:

- (A) poderá o Deputado permanecer na tribuna além do tempo que lhe for determinado por, no máximo, quinze minutos, permitida uma prorrogação;
- (B) o serviço de taquigrafia prosseguirá o apanhamento mesmo quando for cassada a palavra do Deputado, em qualquer fase de discussão ou de votação;
- (C) o orador, ao ocupar a tribuna, não poderá ter o seu discurso interrompido pelo Presidente para recepção de personalidade de excepcional relevo;
- (D) o Deputado, ao ocupar a tribuna para discursar, ao dirigir-se a qualquer colega, dar-lhe-á o tratamento formal de "Vossa Senhoria";
- (E) o Presidente poderá cassar a palavra do Deputado que, embora por ele advertido, insista em falar, infringindo, assim, o Regimento.

39

Após a mídia divulgar matéria jornalística denunciando grave desvio de verba pública em órgão público do Estado do Rio de Janeiro, a Assembleia Legislativa resolveu instaurar comissão parlamentar de inquérito para apurar os fatos.

De acordo com o Regimento Interno da Assembleia Legislativa do Estado do Rio de Janeiro, tal comissão tem, além de outros poderes previstos no Regimento Interno da Casa, poderes de investigação próprios das autoridades:

- (A) judiciais e será criada automaticamente, no prazo máximo de quarenta e oito horas após o requerimento de um terço dos membros da Assembleia Legislativa, para apuração de fato determinado e por prazo certo;
- (B) legislativas e será criada automaticamente, no prazo máximo de cinco dias após o requerimento de um terço dos membros da Assembleia Legislativa, para apuração de fato certo e por prazo indeterminado;
- (C) legislativas e será criada automaticamente, no prazo máximo de quinze dias após o requerimento da metade dos membros da Assembleia Legislativa, para apuração de fato determinado e por prazo certo;
- (D) administrativas e será criada automaticamente, no prazo máximo de vinte e quatro horas após o requerimento da maioria absoluta dos membros da Assembleia Legislativa, para apuração de fato certo e por prazo determinado;
- (E) tributárias e será criada automaticamente, no prazo máximo de cinco dias após o requerimento da maioria absoluta dos membros da Assembleia Legislativa, para apuração de fato certo e por prazo determinado.

40

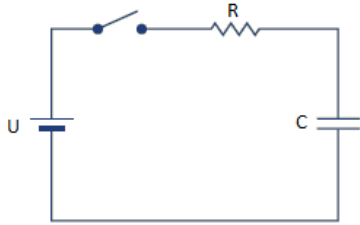
Em matéria de emendas, o Regimento Interno da Assembleia Legislativa do Estado do Rio de Janeiro estabelece que:

- (A) os substitutivos são emendas que alteram substancialmente as proposições, e só podem ser apresentados por comissões, com a assinatura da maioria absoluta de seus membros;
- (B) as emendas só podem ser apresentadas na fase de discussão, vedada sua sugestão quando as proposições estiverem em exame nas comissões ou quando em Ordem do Dia;
- (C) não são aceitas subemendas ou substitutivos, ainda que tenham relacionamento imediato com a matéria da proposição principal;
- (D) não são aceitas emendas modificativas, que são aquelas que alteram outra sem modificá-la substancialmente;
- (E) são aceitas emendas modificativas, que são aquelas que mandam erradicar qualquer parte de outra ou que pretendem suceder a outra.

Conhecimentos Específicos

41

A figura abaixo apresenta um circuito composto por uma fonte CC com ddp igual a U , um resistor de valor R e um capacitor com capacitância C .

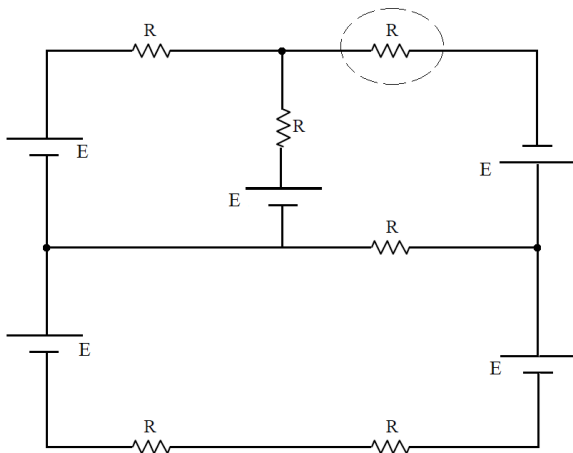


Considerando que o capacitor está inicialmente descarregado, ao fechar a chave, o valor da corrente elétrica no circuito no instante t igual à metade da constante de tempo do circuito é:

- (A) $(U \cdot e^{0,5})/R$;
- (B) $U/(R \cdot e^2)$;
- (C) $U/(R \cdot e^{RC})$;
- (D) $U/(R \cdot e^{0,5})$;
- (E) $U/(R \cdot e^4)$.

42

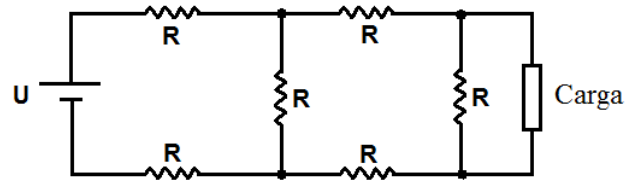
A figura abaixo apresenta um circuito composto por cinco fontes CC com valores iguais a E e seis resistores com valores iguais a R . A corrente elétrica que flui no resistor assinalado no circuito é igual a:



- (A) E/R ;
- (B) $5E/6R$;
- (C) $7E/5R$;
- (D) $9E/10R$;
- (E) $12E/13R$.

43

A figura abaixo apresenta um circuito composto por uma fonte CC com ddp igual a 30 V, seis resistores com valores iguais a R e uma carga elétrica resistiva de valor igual a $2R$.



Sabendo-se que R é igual a 1Ω , a corrente elétrica que flui na carga é igual a:

- (A) 0,5 A;
- (B) 1,0 A;
- (C) 1,5 A;
- (D) 2,0 A;
- (E) 2,5 A.

44

Uma instalação elétrica com 100 kW de potência possui um fator de potência indutivo igual a 0,707. Para que esse fator de potência se eleve para um valor mínimo de 0,866, o intervalo de valores de um banco de capacitores - B_c é igual a:

- (A) $42,3 \leq B_c \leq 157,7$;
- (B) $50,2 \leq B_c \leq 157,7$;
- (C) $57,7 \leq B_c \leq 70,7$;
- (D) $83,4 \leq B_c \leq 100,0$;
- (E) $91,9 \leq B_c \leq 142,3$.

45

Considere um motor de indução de 10 HP de potência mecânica, rendimento de 0,8 e fator de potência de 0,8.

A potência aparente desse motor é igual a:

Dado: 1 HP = 746 W

- (A) 7.560,00 VA;
- (B) 9.325,00 VA;
- (C) 11.656,25 VA;
- (D) 12.840,50 VA;
- (E) 13.116,75 VA.

46

Um equipamento elétrico é representado por um triângulo da impedância com resistência de 4Ω e reatância indutiva de 3Ω . Sabendo-se que esse equipamento solicita uma potência ativa de 10 kW, a sua potência aparente é igual a:

- (A) 10,0 kVA;
- (B) 12,5 kVA;
- (C) 14,8 kVA;
- (D) 15,2 kVA;
- (E) 17,3 kVA.

47

Uma fonte alternada de $220\angle 5^\circ$ V alimenta uma carga monofásica de $100\angle -75^\circ \Omega$.

A potência complexa solicitada por essa carga é igual a:

- (A) $484\angle 85^\circ$
- (B) $484\angle -75^\circ$
- (C) $22000\angle -70^\circ$
- (D) $22000\angle -80^\circ$
- (E) $22000\angle 80^\circ$

48

Um sistema de para-raios do tipo Franklin foi instalado em um prédio com superfície quadrada de lado igual a L. Foram utilizados quatro captos e o ângulo de proteção adequado ao local foi de 45° .

A altura mínima desses captos deve ser igual a:

- (A) $L \frac{\sqrt{2}}{4}$
- (B) $L \frac{\sqrt{2}}{2}$
- (C) $L \frac{\sqrt{3}}{4}$
- (D) $L \frac{\sqrt{3}}{2}$
- (E) $L \frac{\sqrt{6}}{4}$

49

A potência de curto-circuito na entrada de uma subestação industrial é igual a 400 kVA. Sabendo-se que a potência do transformador da subestação é de 1,2 MVA, a reatância reduzida do sistema, em p.u., é igual a:

Considere que a tensão e a potência de base são iguais aos valores nominais do transformador.

- (A) 1,0;
- (B) 1,5;
- (C) 2,0;
- (D) 2,5;
- (E) 3,0.

50

Um sistema elétrico trifásico estrela-estrela equilibrado a três fios e sequência de fases ACB possui a tensão da fase B em relação à fase A com um ângulo de fase igual a 40° . A impedância de cada carga monofásica que compõe a carga trifásica é de característica indutiva com ângulo de 20° .

O ângulo da corrente elétrica na fase C é:

- (A) 20° ;
- (B) 60° ;
- (C) 80° ;
- (D) 110° ;
- (E) 130° .

51

A proteção de um gerador elétrico que atua diante da perda de sua energia primária é a proteção contra:

- (A) sobrevelocidade;
- (B) subtensões;
- (C) subexcitação;
- (D) sobretensões;
- (E) potência reversa.

52

Por um alimentador elétrico de cobre com bitola de 70 mm^2 e isolamento de PVC flui uma corrente de curto-circuito de 10,0 kA.

Dados:

$k^2 S^2$: integral de Joule para aquecimento do condutor desde a temperatura máxima para serviço contínuo até a temperatura de curto-circuito, onde:

$k = 115$

S: bitola do elemento condutor

O tempo máximo em que a proteção deve atuar diante dessa falta é, em segundos, igual a:

- (A) 0,33;
- (B) 0,48;
- (C) 0,65;
- (D) 0,80;
- (E) 1,10.

53

Um motor CC do tipo "shunt" que possui uma potência mecânica de 6 HP é alimentado por uma fonte de 200 V.

Sabendo-se que o seu rendimento é de 80 % e que a corrente de excitação é de 2,175 A, a corrente no induzido desse motor é igual a:

Dado: 1 HP = 746 W

- (A) 15,9 A;
- (B) 25,8 A;
- (C) 27,9 A;
- (D) 30,2 A;
- (E) 35,6 A.

54

Os componentes simétricos nas sequências positiva, negativa e zero podem representar as grandezas fasoriais de um sistema elétrico trifásico.

Nomenclaturas:

- V_1 , V_2 e V_0 : tensões nas sequências positiva, negativa e zero, respectivamente
- I_1 , I_2 e I_0 : correntes nas sequências positiva, negativa e zero, respectivamente
- V^* : conjugado de V
- I^* : conjugado de I

A potência complexa de um sistema trifásico equilibrado, em termos de componentes simétricos, é dada por:

- (A) $3[V_1 \cdot (I_1)^* + V_2 \cdot (I_2)^* + V_0 \cdot (I_0)^*]$
- (B) $\sqrt{3} [V_1 \cdot (I_1)^* + V_2 \cdot (I_2)^* + V_0 \cdot (I_0)^*]$
- (C) $3[V_1 \cdot I_1 + V_2 \cdot I_2 + V_0 \cdot I_0]$
- (D) $\sqrt{3} [V_1 \cdot I_1 + V_2 \cdot I_2 + V_0 \cdot I_0]$
- (E) $V_1 \cdot (I_1)^* + V_2 \cdot (I_2)^* + V_0 \cdot (I_0)^*$

55

Considere um sistema elétrico composto por um gerador em série com um transformador elevador de tensão. Uma linha de transmissão de $j40 \Omega$ está conectada no secundário desse transformador. A relação das tensões de linha do transformador é de 5:50 e as bases adotadas são iguais a 1 kV e 500 kVA, referentes ao lado do gerador.

A reatância da linha de transmissão é igual a:

- (A) $j0,1$ p.u.
- (B) $j0,2$ p.u.
- (C) $j2,0$ p.u.
- (D) $j4,0$ p.u.
- (E) $j20,0$ p.u.

56

Considere as afirmativas a seguir a respeito de um sistema elétrico trifásico na configuração estrela-estrela a três fios desequilibrado:

- I. O somatório das correntes na carga é igual a zero.
- II. A potência em cada carga monofásica que compõe a carga trifásica é igual a $1/3$ da potência trifásica.
- III. Entre os neutros da fonte e da carga existe uma ddp.

Está correto somente o que se afirma em:

- (A) I;
- (B) II;
- (C) III;
- (D) I e III;
- (E) II e III.

57

Um equipamento elétrico monofásico de 3960 W com fator de potência de 0,9 é alimentado por uma tensão de 220 V. Sabendo-se que o circuito desse equipamento possui uma queda de tensão unitária de 4,0 V/A.km, para que a queda de tensão não ultrapasse 1%, o seu comprimento máximo é:

- (A) 10,5 m;
- (B) 17,6 m;
- (C) 27,5 m;
- (D) 29,4 m;
- (E) 30,4 m.

58

Os disjuntores dos circuitos terminais permitem a proteção do usuário da instalação diante de um choque elétrico somente para instalação com esquema de aterramento do tipo:

- (A) TN;
- (B) TT;
- (C) IT;
- (D) TT-S;
- (E) TT-C.

59

Uma máquina de indução trifásica de 6 polos com uma frequência do rotor 1176 rpm é alimentada por uma fonte trifásica senoidal de 60 Hz.

O seu escorregamento é igual a:

- (A) 0,01;
- (B) 0,02;
- (C) 0,03;
- (D) 0,04;
- (E) 0,05.

60

A carga elétrica instalada em uma indústria é de 400 kVA com um fator de potência global de 0,6. Sabendo-se que o fator de demanda dessa instalação é igual a 0,8, a potência solicitada por essa indústria é igual a:

- (A) 400 kW;
- (B) 320 kW;
- (C) 300 kW;
- (D) 240 kW;
- (E) 192 kW.

61

Sob o ponto de vista dos componentes simétricos de um sistema elétrico, considere as afirmativas a seguir a respeito de um curto-circuito em uma linha de transmissão de energia elétrica:

- I. O curto-circuito monofásico depende somente da sequência zero.
- II. O curto-circuito trifásico depende somente da sequência positiva.
- III. O curto-circuito bifásico depende somente das sequências positiva e negativa.

Está correto somente o que se afirma em:

- (A) I;
- (B) II;
- (C) III;
- (D) I e III;
- (E) II e III.

62

Uma fonte senoidal de 15 V alimenta um circuito série composto por um resistor de 4Ω e um indutor de $1/\pi$ H. Sabe-se que a potência solicitada pelo circuito é de 36 W. O valor da frequência da fonte é igual a:

- (A) 0,8 Hz;
- (B) 1,0 Hz;
- (C) 1,2 Hz;
- (D) 1,5 Hz;
- (E) 1,9 Hz.

63

O esquema de aterramento que NÃO permite o uso do DR de quatro polos no barramento geral trifásico em nenhum ponto do sistema é:

- (A) TN-S;
- (B) TN-C;
- (C) TT;
- (D) IT;
- (E) TN-C-S.

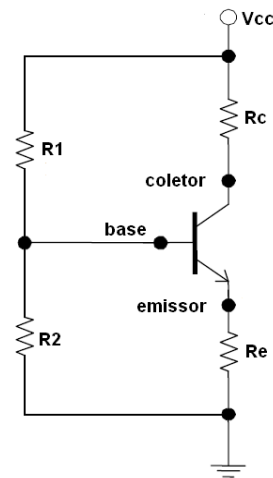
64

Um transformador trifásico de 500 kVA e impedância de 0,25 p.u. possui uma tensão de linha primária de 50 kV e 10 kV no secundário. A impedância no lado de alta desse transformador é, em ohms, igual a:

- (A) 500 Ω ;
- (B) 950 Ω ;
- (C) 1125 Ω ;
- (D) 1250 Ω ;
- (E) 1500 Ω .

65

A figura abaixo apresenta um circuito transistorizado alimentado por uma fonte (V_{CC}) de 20 V. A corrente no emissor é igual a 5 mA e a diferença de potencial no resistor R_e é igual a 10% de V_{CC} .



O valor de R_e é:

- (A) 400 Ω ;
- (B) 450 Ω ;
- (C) 500 Ω ;
- (D) 550 Ω ;
- (E) 600 Ω .

66

Em uma linha de distribuição de um sistema elétrico trifásico ocorreu um curto-circuito entre uma fase e o terra. A tensão de base no local da falta é de 400 V e a tensão de pré-falta é igual a 200 V.

Considerando-se que o somatório das resistências de sequências zero, positiva e negativa é igual a 64 Ω e que a potência de base é igual a 5 kVA, a corrente de falta é igual a:

- (A) 0.10 p.u.
- (B) 0.15 p.u.
- (C) 0.25 p.u.
- (D) 0.35 p.u.
- (E) 0.50 p.u.

67

Em relação à duração dos contratos administrativos, a Lei nº 8.666/93 dispõe que os contratos:

- (A) em geral devem conter cláusula específica com seu prazo de duração, que pode ser de no máximo vinte e quatro meses, permitida uma única prorrogação por período de até mais vinte e quatro meses;
- (B) referentes a projetos, cujos produtos estejam contemplados nas metas estabelecidas no Plano Plurianual, podem ser prorrogados se houver interesse da Administração e independentemente de que isso tenha sido previsto no ato convocatório;
- (C) cujos serviços são executados de forma contínua podem ter a sua duração prorrogada por iguais e sucessivos períodos com vistas à obtenção de preços e condições mais vantajosas para a Administração, limitada a sessenta meses;
- (D) relativos ao aluguel de equipamentos e à utilização de programas de informática podem estender-se pelo prazo de até doze meses após o final do termo inicial de vigência do contrato, desde que mantido o mesmo valor unitário previsto no contrato inicial;
- (E) consistentes em serviços de engenharia não admitem, em qualquer hipótese, prorrogação dos prazos de início de etapas de execução, de conclusão e de entrega da obra, devendo o contratado responder por perdas e danos caso não cumpra os prazos contratuais.

68

Ao dispor sobre as modalidades de licitação, a Lei nº 8.666/93 estabelece que:

- (A) tomada de preços é a modalidade de licitação entre interessados devidamente cadastrados ou que atenderem a todas as condições exigidas para cadastramento até o terceiro dia anterior à data do recebimento das propostas, observada a necessária qualificação;
- (B) concorrência é a modalidade de licitação entre quaisquer interessados para escolha de trabalho técnico, científico ou artístico, mediante a instituição de prêmios ou remuneração aos vencedores, conforme critérios constantes de edital publicado na imprensa oficial com antecedência mínima de quarenta e cinco dias;
- (C) concurso é a modalidade de licitação entre quaisquer interessados que, na fase inicial de habilitação preliminar, comprovem possuir os requisitos mínimos de qualificação exigidos no edital para execução de seu objeto;
- (D) convite é a modalidade de licitação entre quaisquer interessados para a venda de bens móveis inservíveis para a Administração ou de produtos legalmente apreendidos ou penhorados, ou para a alienação de bens imóveis, a quem oferecer o maior lance, igual ou superior ao valor da avaliação;
- (E) pregão é a modalidade de licitação entre interessados do ramo pertinente ao seu objeto, cadastrados ou não, escolhidos e convidados em número mínimo de três pela unidade administrativa, a qual afixará, em local apropriado, cópia do instrumento convocatório.

69

A critério da autoridade competente, em cada caso, e desde que prevista no instrumento convocatório, poderá ser exigida prestação de garantia nas contratações de obras, serviços e compras.

Nesse contexto, a Lei nº 8.666/93 assegura que:

- (A) a garantia, como regra geral, é consistente em valor de cinquenta por cento do valor total do contrato e será atualizada nas mesmas condições do contrato, salvo nas hipóteses de descumprimento de cláusula contratual pelo contratado, hipótese em que a garantia será elevada a cem por cento do valor contratual;
- (B) para obras, serviços e fornecimentos de grande vulto envolvendo alta complexidade técnica e riscos financeiros consideráveis, demonstrados através de parecer tecnicamente aprovado pela autoridade competente, o limite de garantia poderá ser elevado para até dez por cento do valor do contrato;
- (C) a garantia prestada pelo contratado será liberada ou restituída cinco anos após a execução do contrato, desde que não esteja em curso qualquer processo administrativo ou judicial questionando o regular e integral cumprimento do contrato;
- (D) a única modalidade de garantia que poderá ser aceita pela Administração Pública é caução em dinheiro ou em títulos da dívida pública, devendo estes ter sido emitidos sob a forma escritural, mediante registro em sistema centralizado de liquidação e de custódia autorizado pelo Banco Central do Brasil;
- (E) todos os contratos administrativos deverão conter cláusula obrigatória de garantia, cujo valor será arbitrado pelo Administrador Público contratante, de acordo com o interesse público, não podendo a garantia ser exigida em valor inferior a dois terços do valor total do contrato.

70

A Lei nº 8.666/93 dispõe que o julgamento das propostas será objetivo, devendo a Comissão de licitação ou o responsável pelo convite realizá-lo em conformidade com os tipos de licitação, os critérios previamente estabelecidos no ato convocatório e de acordo com os fatores exclusivamente nele referidos, de maneira a possibilitar sua aferição pelos licitantes e pelos órgãos de controle.

Nesse sentido, o mesmo diploma legal estabelece que constituem tipos de licitação:

- (A) convite; concessão; permissão; melhor preço para outorga de serviço público;
- (B) pregão; melhor técnica; desapropriação para atender a interesse público; concessão de serviço público;
- (C) técnica mais eficaz; melhor preço; concorrência; tomada de preços;
- (D) leilão; convite; concessão de serviços públicos; autorização para alienação de bens públicos;
- (E) menor preço; melhor técnica; técnica e preço; maior lance ou oferta.

Realização

